

2022년도 산업기능요원 복무관리 매뉴얼

Military Manpower Administration

농어업분야



병무청



이 매뉴얼은 「**산업지원 병역일터**(<http://work.mma.go.kr>)」
사이버 교육방에 게시되어 있습니다.

● 일러두기 ●

“용어해설”란은 본 매뉴얼에서 설명하고자 하는 내용에 대한 이해를 돕기 위해 맥락적으로 설명한 것으로서 법적 정의나 사전적 해석과는 차이가 있을 수 있으며 행정처분 등에 영향을 미치지 않으니 참고하시기 바랍니다.

CONTENTS

▶ 최근 달라진 주요 내용	4
1. 제도 개요	6
2. 인원배정	7
3. 편입	10
4. 해당분야 및 편입취소	13
5. 사업장소 변경 등	16
6. 지방자치단체장의 복무관리 등	20
7. 부록	
▶ 병역법 시행규칙 및 훈령 서식	23
▶ 농림축산식품부 지침 '22년도 후계농업경영인 산업기능요원 선정 및 관리요령 ...	43
▶ 해양수산부 지침 '22년도 후계어업경영인 산업기능요원 사업실시 요령	93

[최근 달라진 주요 내용]

구 분	내 용	비 고
2019년	<p>〈후계농업경영인〉</p> <ul style="list-style-type: none"> • 신청자 본인 명의의 농지·영농시설 등 영농기반 마련(임차* 포함)하고, 직계존속의 농지를 임차한 경우는 인정하지 않음 • 농어업경영체 육성법에 따른 농업경영정보(경영주)를 등록한 후 본인이 직접 영농에 종사하는 경우 편입 가능 	직계존속 임차 농지 불인정, 본인 농업경영정보 등록 필수 (농림부 지침)
	<p>〈어업인후계자〉</p> <ul style="list-style-type: none"> • 산업기능요원 편입 전 어업인후계자로 선정되어 영어사업계획서상의 영어에 종사하여야 편입 가능함 * 직계존속이 임차한 영어기반은 인정하지 않음 	직계존속 임차한 영어기반 불인정 (해수부 지침)
2020년	<p>〈후계농업경영인〉</p> <ul style="list-style-type: none"> • 지방자치단체장이 대상자 추천 시 종합점수가 동점일 경우 1순위 대상 추가 <ul style="list-style-type: none"> - 한국농수산대학교 졸업자 - 영농창업특성화대학의 영농창업특성화 교육과정 이수자 - 미래농업선도교과 졸업자 	2020년 졸업생 배출 (농림부 지침)
	<p>〈어업인후계자〉</p> <ul style="list-style-type: none"> • 영어사업계획서에 따라 본인소유의 어업기반에서 종사하여야 편입 가능 	영어사업계획서 상 본인소유의 사업장 종사 (해수부 지침)
2021년	<p>〈후계농업경영인〉</p> <ul style="list-style-type: none"> • 병역법 제131조제1호의 '가족'이 동일 시군구내 사업장에서 후계농어업 경영인 산업기능요원으로 편입되어 있는 경우는 신청자격 제외 • 시장·군수·구청장은 신청 대상자에게 '21.12월까지 본인명의 영농기반 미마련 시 편입불가함을 안내 • 자영농업고등학교에 1개교 추가 : 호남원예고 • 시장·군수·구청장의 승인 없이 사업장 이탈한 경우 무단이탈로 처리, 관할 지방병무청장 통보 	신청자격 및 무단이탈 용어 등 명확화 (농림부 지침)
	<p>〈어업인후계자〉</p> <ul style="list-style-type: none"> • 60일 이내의 어업의 소득 사업 활동 명확화 <ul style="list-style-type: none"> - 어업의 소득활동으로 낚시어선업 및 사회봉사활동 가능 • 주 40시간 어업활동 의무화, 월별 근무계획 수립 <ul style="list-style-type: none"> - 40시간 중 40%(16시간)은 어선승선 의무 • 불성실 복무 2회 이상 적발 시 후계어업경영인 취소(1회 시정) • 시장·군수·구청장 연 1회 집중점검 계획 수립 및 점검 	복무부실 방지위한 제도개선 및 복무관리 강화 (해수부 지침)
2022년	<p>〈후계농어업경영인 공통〉</p> <ul style="list-style-type: none"> • 후계농어업경영인 산업기능요원은 현역병 임명대상자와 사회복무요원 소집 대상자 모두 전공자에 한정하여 배정 • 후계농어업경영인 산업기능요원 인원배정 시 평가제 도입 <ul style="list-style-type: none"> - 후계농어업경영인 평가점수(70%), 지방자치단체 종합평가점수 (30%, 병무청)를 합산하여 배정인원내에서 고득점 순 선발 - 지방자치단체 종합평가점수 60점 미만 시 다음해 배정제한 	지방자치단체 복무관리 평가제 도입 등
	<p>〈후계농업경영인〉</p> <ul style="list-style-type: none"> • 농업계학교 전공자 해석기준 명확 <ul style="list-style-type: none"> - 일반대학 농업계열 학과를 졸업한 자 * 농학, 농화학, (농)생물학, 농업경영학, 농경제학, 원예학, 축산학, 농업교육학, 식품공학 또는 유사학과(과 명칭은 다르나 전공과목이 1/2이상 동일한 학과) 전공하고 졸업한 자 	농업계 전공자 해석 기준 명확화
	<p>〈어업인후계자〉</p> <ul style="list-style-type: none"> • 본인소유의 어업기반에서 직접 종사하여야 하며, 단, 공동경영의 경우 사업장 내 본인 지분만큼의 어업기반을 본인 소유의 범위로 인정 	본인 소유의 어업기반 명확화

[복무관리 강조사항]

구 분	내 용	비 고
시군구	<ul style="list-style-type: none"> 매월 1회 이상 농어업 사업장 방문 등 복무실태 관리·감독 <ul style="list-style-type: none"> - 불시 사업장 방문 농어업 복무여부, 자격상실 여부, 사업장 변경 여부 및 객관적인 증빙서류와 주변 의견 청취 등을 통한 복무실태점검 처리 철저 - 농어업 외 소득활동 관리 철저 ※ 농어한기, 토·일요일, 평일 야간 등도 농어업 외 겸직금지. 다만, 농·어한기 등 지방자치단체장의 사전 승인받은 경우만 연간 60일 이내 농어업 외 소득사업 가능하므로 반드시 사전승인 절차 준수토록 복무실태 점검 시 교육 복무실태 점검 결과 매분기 말일 기준 다음 달 15일까지 지방병무청 통보 규정 준수(병역법 시행령 제82조제5항) 	<ul style="list-style-type: none"> - '20년 사전승인 없이 사업장 무단이탈 및 해당분야 미종사 등 복무부실 사례 발생 ※ 시군구 분기별 통보 누락 방지 철저

1

제도 개요

- **농어업분야 산업기능요원제도** : 농어촌 인력난 해소, 농어업전문인력 양성 등을 위해 '94년부터 도입 운영되고 있는 제도임

» 개요

- ▶ 산업기능요원제도는 국가산업의 육성 및 발전을 위해 군 필요인원 충원에 지장이 없는 범위 내에서 병역자원 일부를 병무청장이 선정한 병역지정업체에 제조·생산인력으로 지원하는 보충역 대체복무제도로 '73년 도입되었으며,
- ▶ 농어업분야 산업기능요원제도는 농어촌 정착의욕이 높은 사람이 농어업에 복무하도록 하여 농어촌 인력난을 해소하고 농어업 전문인력을 양성하기 위해 '94년에 도입되었음

» 관련규정

- ▶ 병역법 제36조 내지 제43조, 제55조 내지 제56조
- ▶ 병역법 시행령 제72조 내지 제93조, 제106조 내지 제113조
- ▶ 병역법 시행규칙 제48조 내지 제66조, 제75조 내지 제77조
- ▶ 병무청 훈령 “전문연구요원 및 산업기능요원의 관리규정”

» 편입추천 등 복무관리기관

- ▶ 농업분야(후계농업경영인, 농기계수리·운전요원)
 - 특별시장·광역시장·특별자치시장·도지사·특별자치도지사(특별시장·광역시장·도지사로 부터 권한을 위임받은 시장·군수·구청장 포함)
- ▶ 어업분야(후계어업경영인)
 - 특별시장·광역시장·특별자치시장·도지사·특별자치도지사(특별시장·광역시장·도지사로 부터 권한을 위임받은 시장·군수·구청장 포함)

» '22년도 농어업분야 산업기능요원 인력지원 방침

- ▶ 후계농어업경영인 : 현역, 보충역 모두 농·어업 전공자 위주 배정
 - 인원 배정 시 평가제 도입(후계농어업경영인 평가점수(70%), 지방자치단체 실태조사 종합평가점수(30%)를 합산하여 배정인원범위내에서 고득점 순 선발, 종합평가점수 60점 미만 시 배정제한)
- ▶ 농기계 운전·수리요원은 편입률 고려 시군구별 배정
 - ※ **관련근거** : '22년도 산업기능요원 인원배정 고시('21.5.31.)

2

인원배정

• 인원배정이란?

병무청장이 군(軍) 필요인원 충원에 지장이 없는 범위 내에서 매년 산업기능요원으로 편입할 수 있는 인원을 결정하여 지방자치단체별로 배정하는 것을 의미함.

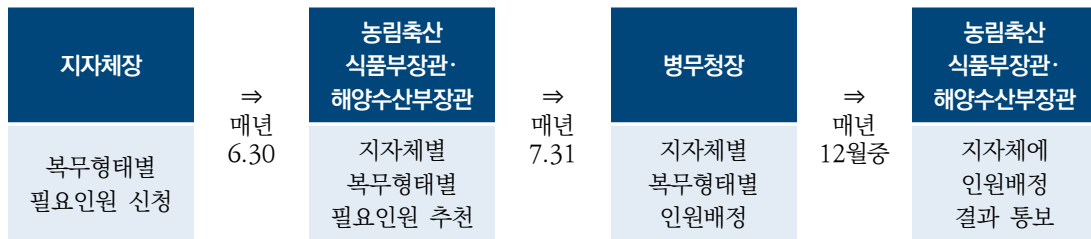
» 개요

- ▶ 병무청장이 농림축산식품부·해양수산부장관의 인원배정 추천인원 범위 내에서 지방자치단체별, 복무분야별로 다음해 산업기능요원으로 편입할 수 있는 인원배정

» 관련규정

- ▶ 병역법 제36조(병역지정업체의 선정 등)
- ▶ 병역법 시행령 제77조(필요인원의 통보 및 배정)
- ▶ 병역법 시행규칙 제50조의2(필요인원의 통보)
- ▶ 전문연구요원 및 산업기능요원의 관리규정 제18조(기능요원 배정)

» 인원배정 절차



» 지방자치단체장의 필요인원 결정 및 신청

▶ 후계농어업경영인

- 농림축산식품부·해양수산부의 “후계농어업경영인 산업기능요원 관련 지침”에 따라 다음해 산업기능요원 편입대상자를 선발하고 선발인원을 농림축산식품부·해양수산부장관에게 필요인원으로 신청

※ 신청자격 : '22년 후계농어업경영인 신청을 희망하는 자 또는 후계농업경영인·어업인후계자로 선정된 자

▶ 농기계수리·운전요원

- 지방자치단체별로 자체 방침(모집공고 후 선발 등)에 따라 산업기능요원 필요인원을 결정하여 농림축산식품부장관에게 신청

☞ 농림축산식품부·해양수산부 후계농어업경영인 산업기능요원 관련 지침

▶ 영농·영어사업장 관할 지방자치단체장이 인원배정 신청 전에 다음해 후계농어업경영인 산업기능요원 편입희망자 모집 공고

- 교육기관(전문대, 대학, 대학원 등) 수학 또는 휴학자 신청 제한
- 다만, 편입희망연도 졸업 예정자, 야간학교 수학자로 영농·영어사업장에서 통근하는 자, 방송통신에 의한 수업으로 수학하는 자는 신청 가능
- 병역법 시행령 제131조제1호에 따른 가족이 동일 시·군·구에 있는 사업장에서 후계농어업경영인 산업기능요원으로 편입되어 있는 경우는 제외

▶ 지방자치단체장이 6개 항목(①영농·어 정착의욕, ②학력 및 영농·어 교육훈련, ③영농·어 경력, ④영농·어 기반, ⑤영농·어 사업계획, ⑥가점사항) 평가결과 400점 이상자를 후계농어업경영인 산업기능요원 편입대상자로 추천

- (후계농업경영인) 원칙적으로 평가기준에 의한 종합점수가 높은 순으로 선발하되, 종합점수가 동점일 경우

* 1순위 한국농수산대학교 졸업자, 영농창업특성화대학의 영농창업특성화 교육과정 이수자, 미래농업선도고교 졸업자, 2순위 농업계학교 출신자 중 자영자 양성 지정고등학교 자영농과, 여주농업경영전문학교 졸업자 순으로 추천

[후계농어업경영인 평가항목별 배점]

구 분	계	정착의욕	학력·교육훈련	경력	기반	사업계획
후계 농업인	600	50	250	100	100	100
	%	8.3	41.7	16.7	16.7	16.7
어업 후계자	700	50	250	150	150	100
	%	7.1	35.7	21.4	21.4	14.3

» 농림축산식품부·해양수산부장관의 인원배정 추천

▶ 지방자치단체장이 추천한 인원을 복무형태별로 병무청장에게 추천

- 후계농어업경영인의 경우 산업기능요원 편입대상 선발자 명단 첨부

» 병무청장의 인원배정 및 결과 통보

- ▶ 후계농어업경영인은 농림축산식품부·해양수산부장관의 추천인원 범위 내에서 인원배정 하고 농기계수리·운전요원은 인원배정 신청한 지방자치단체에 복무형태별로 배정
 - 후계농어업경영인 산업기능요원 인원배정 시 평가제 도입
 - ※ 후계농어업경영인 평가점수(70%), 지방자치단체 실태조사 종합평가점수(30%)를 합산하여 배정인원범위내에서 고득점 순 선발(지방자치단체 종합평가점수 60점미만 시 배정제한), 다만, 신규신청 지자체는 복무관리 계획 평가로 종합평가 점수 대체
- ▶ 지방자치단체별, 복무형태별 인원배정 결과를 농림축산식품부·해양수산부장관에게 알리면 농림축산식품부·해양수산부장관은 지방자치단체장에게 통보

» 지방자치단체장의 농기계수리·운전요원 인원배정

- ▶ 병무청장이 결정한 농기계수리·운전요원 배정인원을 관내 농업회사법인, 농업기계사후 관리업체에 배정
 - ※ 산업기능요원 복무관리부실로 '주의' 이상 행정처분을 받거나 부당해고, 연장근로 강요 등 권익침해 업체는 인원배정 제한, 또한, 관할 지방자치단체 종합평가 점수 60점 미만 시 다음해 배정제한
- 편입대상자의 학력(특성화고 졸업생 우대) 및 종사경력, 업체의 복무관리실태 근로조건 등을 고려하여 인원배정

〈유의사항〉

- 후계농어업경영인 산업기능요원 편입대상자는 다음해 산업기능요원 편입자격(학력, 가족관계 등)을 갖춘 사람에 한하여 평가기준에 따라 공정하게 선발
- 후계농어업경영인의 영농·영어사업장 소재지 관할 지방자치단체장이 배정 신청
- 편입대상자의 역종(현역/보충역)을 정확히 확인하여 배정 신청
- 지방자치단체장은 산업기능요원 복무관리부실로 행정처분을 받거나 부당해고, 연장근로 강요 등 의무자의 근로권익을 침해한 업체에 대해서는 농기계수리·운전요원 인원배정 제한
- 지방자치단체장은 선발결과를 해당 신청인에게 개별 통지, 산업기능요원 편입신청에 대해 아래 사전준비 사항을 안내하고 가급적 빠른 시일내에 사업기반을 조성하는 등 편입조건을 갖춰 신청할 것을 안내
 - ※ 편입 전 영농·어 종사여부를 확인하여야 하므로 입영(소집)일자가 결정된 사람은 입영일 5일전까지, 그 밖의 경우 늦어도 12월 10일까지 편입신청
 - ▶ (후계농업경영인) 산업기능요원으로 편입되기 전에 후계농업경영인 사업계획서(변경된 사업계획서 포함)에 따라 신청자 본인 명의의 농지·영농시설 등 영농기반을 마련(임차* 등 포함)하고, 농어업경영체 육성법에 따른 농업경영정보(경영주)를 등록한 후, 본인이 직접 영농에 종사하는 경우 편입 가능하며 이를 편입예정자가 증명 할 수 있어야 함
 - * 직계존속의 농지를 임차한 경우는 영농기반 마련으로 인정하지 않음
 - ▶ (어업인후계자) 산업기능요원 편입 전 어업인후계자로 선정되어 영어사업계획서에 따라 본인소유 어업기반에 종사하여야 편입이 가능함
 - * 직계존속이 임차한 영어기반은 불인정

3

편입

• 편입이란?

병역을 마치지 않은 자가 병역의무이행을 위해 산업기능요원신분을 얻는 것을 의미하며 편입일자부터 복무기간이 계산됨

» 개요

- ▶ 지방자치단체장은 편입자격을 갖추고 농어업분야에 종사 중인 사람으로부터 편입원서를 제출받아 배정인원 범위 내에서 관할 지방병무청장에게 편입원서 제출

» 관련규정

- ▶ 병역법 제38조(산업기능요원 편입 대상)
- ▶ 병역법 제38조의2(전문연구요원 및 산업기능요원 편입 등의 제한)
- ▶ 병역법 제68조(병역의무의 연기 및 감면의 제한)
- ▶ 병역법 시행령 제81조(농어업분야 복무자의 산업기능요원 편입)
- ▶ 병역법 시행규칙 제54조(농어업분야 복무자의 산업기능요원 편입)

» 편입절차



» 편입대상

- ▶ 후계농어업경영인 : 「농어업경영체 육성 및 지원에 관한 법률」에 따라 선정된 후계농어업경영인으로서 농어업에 종사하는 사람
- ▶ 농기계수리요원 : 국가기술자격법령에 따른 기계, 재료, 운전·운송, 건설기계운전 직무분야 기술자격을 소지한 사람으로서 「농업기계화 촉진법」에 따른 농업기계사후관리업체의 농업기계수리요원으로 종사하는 사람
- ▶ 농기계운전요원 : 국가기술자격법령에 따른 기계, 재료, 운전·운송, 건설기계운전 직무분야 기술자격을 소지한 사람으로서 「농어업경영체 육성 및 지원에 관한 법률」에 따른 농업회사법인의 농업기계운전요원으로 종사하는 사람

» 편입제한대상

- ▶ 산업기능요원 편입이 취소된 후 다시 편입하고자 하는 사람
- ▶ 징집 또는 소집 후 복무이탈(1일 이상)한 사람
- ▶ 고의로 병역의무의 연기 또는 감면사유를 발생하게 한 사람
- ▶ 병역판정검사를 받을 사람을 대리하여 병역판정검사를 받은 사람
- ▶ 병역판정검사·현역병 입영·사회복무요원 소집을 기피한 사람
- ▶ 병역의무를 기피하거나 감면받을 목적으로 도망하거나 행방을 감춘 경우 또는 신체손상이나 사위행위를 한 사람
- ▶ 국외여행허가를 받지 않고 출국, 국외체류 또는 정당한 사유 없이 허가기간 내에 귀국하지 아니하는 등 국외여행허가 의무를 위반한 사람
- ▶ (후계농어업경영인만 해당) 병역법 시행령 제131조제1호에 따른 가족이 동일 시·군·구에 있는 사업장에서 후계농어업경영인 산업기능요원으로 편입되어 있는 사람
 - ※ 병역법 시행령 제131조제1호에 따른 가족
 - 부모, 배우자, 직계비속 및 미혼의 형제자매(생모, 부모의 직계존속, 배우자의 직계존속, 기혼의 형제자매나 그의 배우자 또는 직계비속 등 사실상 생계를 같이하고 있는 사람 포함).
 - 사실상 생계를 같이하는지 여부의 판단기준은 '생계유지곤란자 병역감면 처리규정(병무청 훈령)' 제12조에 따름
- ▶ (농기계수리·운전요원만 해당) 편입하고자 하는 업체(농업기계사후관리업체, 농업회사법인) 대표이사의 4촌 이내 혈족

» 병역의무자의 편입원서 제출

- ▶ 산업기능요원 편입원서에 구비서류를 첨부하여 농어업 사업장 또는 업체 소재지 관할 지방자치단체장에게 제출
 - 농기계수리·운전요원은 업체장에게 제출하고 업체장은 편입원서 접수일로부터 7일 이내에 관할 지방자치단체장에게 제출
- ▶ 구비서류
 - 전문연구요원·산업기능요원 편입 등 신청서(산업기능요원 편입원서)
 - 성실복무·약정근로조건이행서약서
 - 후계농어업경영인 확인서(후계농어업경영인만 해당) 및 사업추진실적확인서(후계농업경영인만 해당)
 - 국가기술자격 취득사항 확인서(농기계수리·운전요원만 해당)

» 지방자치단체장의 편입추천

- ▶ 산업기능요원 편입원서를 제출받은 지방자치단체장은 접수일로부터 7일 이내에(입영 통지나 소집 통지를 받은 사람의 경우에는 입영기일이나 소집기일 5일 전까지) 관할 지방병무청장에게 제출
 - 농기계수리·운전요원에 대해서는 업체 현황 조사서 첨부

» 지방병무청장의 편입처분

- ▶ 산업기능요원 편입원서를 접수 받은 지방병무청장은 후계농어업경영인의 농어업 종사 여부, 농기계수리·운전요원의 기술자격 소지 여부 등을 확인하여 편입처분하고 그 결과를 지방자치단체장에게 통보(지방자치단체장은 병역의무자에게 통보)
 - 지방병무청장은 후계농어업경영인에 대해 농어업 사업장을 방문, 영농·영어사업계획서에 따라 농어업에 종사 여부를 확인하여야 하며, 이 경우 지방자치단체장은 적극 협조, 실질적으로 농어업에 종사중인 사람에 한하여 편입처분

〈유의사항〉

- 후계농어업경영인의 경우 농어업사업계획서에 따라 실질적으로 농어업에 종사하고 있는 사람에 한하여 편입 추천
 - ※ 시장·군수·구청장은 아래 사항을 사전안내
 - ▶ (후계농업경영인) 산업기능요원으로 편입되기 전에 후계농업경영인 사업계획서(변경된 사업계획서 포함)에 따라 신청자 본인 명의의 농지·영농시설 등 영농기반을 마련(임차* 등 포함)하고, 농어업경영체 육성법에 따른 농업경영정보(경영주)를 등록한 후, 본인이 직접 영농에 종사하는 경우 편입 가능하며 이를 편입 예정자가 증명 할 수 있어야 함(‘19년도 개정사항, 농림부)
 - ▶ (어업인후계자) 산업기능요원으로 편입되기 전에 어업인후계자로 선정되어 영어사업계획서상의 본인소유의 어업기반에서 종사하여야 산업기능요원 편입이 가능함. (‘20년도 개정사항, 해수부)
- 농기계수리·운전요원의 경우 농업회사법인 또는 농업기계사후관리업체의 업체 현황 조사서를 편입 추천 당시를 기준으로 정확히 작성
 - ※ 인원배정 후 후계농어업경영인 선정취소, 자진 입대 등으로 배정인원을 편입할 수 없는 경우 관할 지방병무청장에게 반납

4

해당분야 및 편입취소

- **해당분야란?**

농어업분야 산업기능요원이 의무복무기간 동안 수행할 업무(농어업 복무)를 의미함

- **편입취소란?**

해당분야에 복무하지 않는 등의 사유로 산업기능요원 신분이 박탈되는 것을 의미함

» 개요

- ▶ 농어업분야 산업기능요원은 의무복무기간 중 농어업분야에 복무하여야 하며 복무 중 편입 당시 해당분야에 복무하지 않는 등 복무규정 위반 시 편입을 취소하고 편입 이전 신분에 따라 병역의무부과

» 관련규정

- ▶ 병역법 제39조(전문연구요원 및 산업기능요원의 복무)
- ▶ 병역법 제41조(전문연구요원과 산업기능요원의 편입취소 및 의무부과)
- ▶ 병역법 시행령 제83조(전문연구요원 및 산업기능요원이 복무할 해당분야)
- ▶ 병역법 시행령 제86조(산업기능요원의 의무복무의 예외)
- ▶ 병역법 시행령 제92조(전문연구요원 등의 편입취소자 처리)

» 의무복무기간

- ▶ 현역병입영대상자 34개월, 사회복무요원 소집대상자(보충역) : 23개월
- ▶ 의무복무기간은 편입일자부터 기산
- ▶ 의무복무기간에 산입하지 않는 기간
 - 해당분야(농어업)에 복무하지 않은 기간
 - 결근 및 8일 미만의 무단결근 기간
 - 의무복무기간 통틀어 30일을 초과하는 병가 기간 또는 3개월을 초과하는 국외여행기간
 - 휴직·정직기간(산업재해로 인한 휴직기간은 산입)
 - 업체의 휴업·직장폐쇄 또는 영업정지기간

» 해당분야

- ▶ 후계농어업경영인 : 자가 사업장에서 농어업 복무
- ▶ 농기계수리요원 : 농업기계사후관리업체에서 농기계수리
- ▶ 농기계운전요원 : 농업회사법인에서 농기계운전
- ▶ 농어업분야 외 사기업 취업, 개인 영리활동 등 해당분야 외 다른 분야 복무 또는 겸직 제한
- ▶ 의무복무기간 중 교육기관 수학 제한(다만, 사업장에서 출퇴근 가능 범위 내에서 야간 또는 방송통신에 의한 수업을 통한 수학은 가능)

※ 단, 주간대학 학적의 야간수업은 금지

» 해당분야 복무의 예외

- ▶ 농한기 등 지방자치단체장 등의 승인을 받고 해당분야 외 다른 분야 종사 가능
 - 후계농어업경영인이 농외 소득사업에 종사하는 경우
 - 농기계 운전요원이 농기계운전 외 해당 회사의 그 설립목적의 범위에서 하는 사업에 종사하는 경우

〈농림축산식품부·해양수산부 후계농어업경영인 산업기능요원 관련 지침〉

- 후계농어업경영인이 농·어한기 등에 지방자치단체장의 승인을 받은 경우 연간 60일 이내에서 농어업 외 소득활동 가능
 - 본인의 사업장소에서 통근 가능한 거리의 타 농·어가에 대한 노임 소득 활동, 사업체에 임시취업, 기타 근로소득 활동 등
 - 본인이 생산한 농수산물의 가공·판매 활동을 목적으로 연간 6일 이내 관외출장 활동
 - * 농한기를 특정하기 곤란한 품목의 경우에는 영농에 지장이 없는 범위내에서 사전 승인을 받고 연간 60일 이내 농외 소득사업 가능
 - * 자연재해 등으로 영농활동이 불가한 상황이 발생한 경우에도 사전 승인을 받고 연간 60일 이내 농외 소득사업 가능
 - * 후계농어업경영인은 어업외 소득활동으로 낚시어선업 가능
- 농어업 외 소득활동을 하고자 하는 경우 기간, 활동내용 등 증빙서류를 첨부하여 관할 지방자치단체장에게 승인 요청
 - ※ 후계농어업경영인은 토·일요일, 공휴일 및 일과시간 이후에도 다른 업무를 겸직할 수 없으므로 위 사유에 해당하는 경우 반드시 사전승인 절차 준수
- 후계농어업경영인의 경우 주 40시간 어업활동 의무(40시간 중 16시간은 어선승선)

» 해당분야에 복무하지 아니한 사람에 대한 처벌

- ▶ 편입 당시의 농어업 분야, 농업기계 운전 또는 농업기계 사후관리 분야에 복무하지 아니한 경우, 의무복무기간 통산 8일 이상 사업장(병역지정업체)을 무단이탈(결근)한 경우 산업기능요원 편입취소 및 고발(3년 이하 징역)
 - 농기계수리·운전요원이 업체장의 지시로 부득이 해당분야에 복무하지 못한 경우에는 그 기간만큼 의무복무기간 연장

» 편입취소 사유

- ▶ 농어업분야 산업기능요원 공통
 - 정당한 사유 없이 군사교육소집을 받지 않은 경우
 - 35세까지 산업기능요원 의무복무를 마칠 수 없는 경우
 - 국외여행허가 없이 출국하거나 허가기간 내 미 귀국한 경우
 - ▶ 후계농어업경영인
 - 자가 농어업에 복무하지 않은 경우
 - 의무복무기간 통틀어 8일 이상 사업장을 무단이탈한 경우
 - 후계농어업경영인 선정이 취소된 경우
 - ▶ 농기계수리·운전요원
 - 편입당시 업체의 농기계수리·운전분야에 복무하지 않은 경우
 - 의무복무기간 통틀어 8일 이상 무단결근한 경우
 - 국가기술자격이 취소되거나 정지된 경우
 - 업체에서 퇴사·해고된 경우
- ※ 농기계수리·운전요원이 해고된 경우 노동위원회(법원)에 해고일로부터 30일 이내에 부당해고 구제신청(소송)하고 관할 지방병무청장에게 편입취소 유보원서를 제출하여 해고가 위법·부당하다고 확인 된 경우 산업기능요원 신분을 유지하고 구제신청기간은 의무복무기간에 산입 및 전직승인

〈농림축산식품부·해양수산부 후계농어업경영인 산업기능요원 관련 지침〉

- 후계농어업경영인 선정취소 사유
 - 농림사업시행지침서상 후계농업경영인 사업취소 및 자금회수 사유에 해당하는 자
 - 도시로 이주하거나 정당한 사유 없이 의무복무기간 중 통틀어 8일 이상 사업장을 무단으로 이탈한 자
 - 회사, 공공기관 등에 취업하거나 의무복무기간 중 통틀어 8일 이상 농어업 이외의 자영업 경영자
 - 사업의 불성실, 각종 교육 및 영농·영어기술지도 소집 등에 정당한 사유없이 참석하지 않은 자 중 1회의 재소집 교육에도 불참한 자
 - 사업장소의 이전승인 없이 사업장소를 무단 이전한 자
 - 병가 등 질병으로 인해 1년 이상 농어업에 복무할 수 없게 된 자
 - 절도, 폭행, 도박, 집시법 위반 등의 행위로 인해 형사상의 소추를 받아 농어업에 계속 복무할 수 없는 자
 - 후계농어업경영인 사업취소 및 자금회수 사유에 해당하는 자
 - 기타 지방자치단체장이 후계농어업경영인 산업기능요원으로 존속시킬 수 없다고 판단되는 자와 병역법령에서 정한 의무 불이행자
- * 후계농어업경영인의 경우 시장·군수·구청장에게 2회 이상 복무위반한 자

» 편입취소자 후속처리

- ▶ 산업기능요원 편입 전 신분에 따라 현역 또는 사회복무요원으로 병역의무 부과
- ▶ 산업기능요원 편입이 취소된 사람은 복무한 기간만큼 비율로 잔여복무기간을 산출하며, 현역병 입영 대상자 중 잔여복무기간이 6개월 미만인 사람은 사회복무요원으로 소집하여 복무

5

사업장소 변경 등

• 사업장소 변경(전직)이란?

후계농어업경영인이 영농·영여사업장을 다른 곳으로 옮기거나 농기계수리·운전요원이 복무할 업체를 옮기는 것을 의미함

» 개요

- ▶ 후계농어업경영인은 지방자치단체장의 승인을 받고 사업장소를 변경할 수 있고 농기계수리·운전요원은 관할 지방병무청장의 승인을 받고 병역지정업체를 옮겨 복무할 수 있으며 의무복무기간 중 군사교육소집을 받아야 함

» 관련규정

- ▶ 병역법 제39조(전문연구요원 및 산업기능요원의 복무)
- ▶ 병역법 제55조(군사교육소집 대상 등)
- ▶ 병역법 시행령 제85조(전문연구요원 및 산업기능요원의 전직)
- ▶ 병역법 시행령 제87조(교육훈련 및 파견근무 등)

» 후계농어업경영인의 사업장소 변경

- ▶ 후계농어업경영인은 농어업사업계획 변경 등 부득이한 사유가 발생한 경우 지방자치단체장의 승인을 받고 사업장소 변경 가능
- ▶ 지방자치단체장은 사업장소가 변경된 경우 관할 지방병무청장에게 14일 이내에 신상변동 통보

〈농림축산식품부·해양수산부 후계농어업경영인 산업기능요원 관련 지침〉

- 지방자치단체장의 후계농어업경영인 사업장소 변경 승인사유
 - 사업장이 댐·저수지 건설에 따라 수몰되거나 간척사업으로 영향을 받는 경우와 공업단지 조성계획 구역내에 있거나 도시계획으로 지목이 변경되는 경우
 - 결혼으로 인하여 사업장을 이전하는 경우
 - 도로·철도용지 수용 등 기타 부득이한 사정으로 사업장 이전이 불가피한 경우
- 후계농어업경영인의 사업장소 변경 절차
 - 후계농어업경영인이 사업장소 이전승인 신청서를 지방자치단체장에게 제출
 - 지방자치단체장은 사업장 이전의 타당성 여부를 검토한 후 이전이 불가피하다고 인정되는 경우 사업장소 이전을 승인하고 복무기록표 등 관련서류를 사업장소 이전지의 지방자치단체장에게 즉시 송부

» 농기계수리·운전요원의 전직

- ▶ 농기계수리·운전요원은 병역지정업체(농업회사법인, 농업기계사후관리업체)가 폐업 또는 6개월 이상 휴업·영업정지처분을 받거나 농업기계사후관리업체 인정이 취소된 경우 다른 병역지정업체로 당연 전직
- ▶ 다음 경우는 관할 지방병무청장의 승인을 받고 전직 가능
 - 병역지정업체에서 6개월 이상 의무복무 한 경우
 - 생산설비의 폐쇄·이전·축소 등으로 병역지정업체의 해당분야에 복무할 수 없는 부득이한 사유가 발생한 경우
 - 병역지정업체가 경영악화로 3월 이상 임금이 체불되거나 휴업·영업정지처분을 받은 경우
 - 병역지정업체에서 해고된 사람이 노동위원회(법원)에 부당해고 구제신청(소송) 결과 위법·부당한 해고로 확정된 경우
 - 병역지정업체장의 지시로 부득이 위반행위를 한 사람이 그 사실을 신고하여 신고내용이 사실로 확인된 경우
 - 업체장의 근로기준법을 위반한 부당대우 피해자 및 산업재해 피해자
 - 그 밖의 안전상의 문제가 발생하는 등 부득이한 사유*가 있는 경우
- * 전문연구요원 및 산업기능요원의 관리규정(병무청 훈령) 제40조제5항에 해당하는 사유
- ▶ 관할 지방병무청장의 승인을 받고 전직하고자 하는 사람은 병역지정업체장 및 지방자치단체장을 경유하여 전직승인신청서 제출
- ▶ 전직승인을 받은 후 3개월(6개월 이상 의무복무 후 승인전직은 14일) 이내에 전직해야 함.
 - ※ 부득이한 경우 3개월 범위(복무기간 미산입) 내 연장 가능(관할병무청 승인필요)

〈유의사항〉

- 지방자치단체장 및 관할 지방병무청장의 승인 없이 사업장소를 변경하거나 병역지정업체를 옮겨 복무(전직)하는 경우 산업기능요원 편입이 취소됨.
- 사업장소 변경 또는 전직을 희망하는 경우 지방자치단체 또는 관할 지방병무청 복무관리 담당 공무원과 충분한 상담 필요
- 농기계수리·운전요원은 기간산업분야 병역지정업체 또는 지방자치단체 농업기술센터 농기계임대사업소로의 전직은 제한됨.

» 교육훈련 및 출장·파견근무

- ▶ 후계농어업경영인은 의무복무기간 통틀어 6개월 범위 내에서 농어업 복무와 관련되는 국내 교육훈련이 가능하고 농기계수리·운전요원은 의무복무기간 통틀어 1년 범위 내에서 농기계수리·운전업무 수행을 위해 다른 업체에서 출장·파견근무 가능
- ▶ 국내 교육훈련(출장·파견)기간은 의무복무기간에 산입
- ▶ 지방자치단체장(병역지정업체장)은 국내 교육훈련(출장·파견)을 시키고자 하는 경우 그 기간에 따라 관할 지방병무청장에게 승인 등 요청

- 7일 이내 : 개인별 복무상황부 기재
- 8일 이상 3개월 미만 : 관할 지방병무청장에게 신상변동통보
- 3개월 이상 : 관할 지방병무청장에게 사전 승인

» 국외여행

- ▶ 농어업 복무와 관련되는 국외연수, 개인사유 여행을 하려는 경우 지방자치단체장(병역지정업체장)의 국외여행추천서 및 관련 증빙서류를 첨부하여 지방병무청장의 허가를 받아야 하며 허가 없이 출국하거나 허가기간 내 미 귀국한 경우 산업기능요원 편입취소
- ▶ 국외여행허가는 의무복무기간 통틀어 1년 이내 이며 의무복무기간 통틀어 3개월 이내의 국외여행기간은 해당분야 복무로 인정
 - 신혼여행 등 개인여행은 개인 휴가 범위 내에서 가능

〈유의사항〉

- 후계농어업경영인이 개인자격으로 참여하는 해외농업인턴 등 국외연수는 농어한기에 한하여 연 60일 범위 내에서 허가하고 의무복무기간에 산입
- 다만, 지방자치단체장 등 공공기관장이 주관하는 선진 농가견학 등을 위한 국외연수는 의무복무기간 통틀어 3개월까지 의무복무기간에 산입

» 휴 가

- ▶ 근로기준법에 따른 휴가 범위(연 15일) 내에서 지방자치단체장(병역지정업체장)의 승인(지각·조퇴·외출 포함) 및 개인별 복무상황부 기재
 - 후계농어업경영인은 기업체 복무자와의 형평성 등을 고려 연 15일 범위 내에서 승인(편입·만료 해는 그 해 복무월수의 비율 적용)
- ※ 지각·조퇴·외출은 누계 8시간을 연가 1일로 계산

» 결 근

- ▶ 산업기능요원이 부득이한 사유로 결근을 할 때에는 사전에 지방자치단체장(병역지정업체장)의 허가를 받아야 가능[다만, 예상치 못한 부득이한 사유가 발생한 경우에는 사후에 허가]
- ▶ 1일 결근은 1일 연장복무 대상, 그러나 결근이나 병가로 인한 연장복무 대상을 연가에서 공제한 경우에는 연장복무 비대상 → 신상변동통보 비대상
- ▶ 통틀어 8일 미만의 무단결근은 무단결근기간의 5배의 기간 만큼 연장 → 신상변동통보 대상
- ▶ 지방자치단체장(병역지정업체장)은 관할 지방병무청장에게 산업기능요원의 무단결근사실을 통보할 경우에는 사실관계 및 “취업규칙” 등에 의한 절차에 따라 처리, 그 사실을 당사자에게 미리 알리고 무단결근 확인서를 첨부
- ▶ 무단결근기간 계산 시에는 휴일을 미포함, 무단결근으로 인한 연장복무기간 계산 시에는 휴일을 포함(다만, 무단결근을 제외한 결근기간, 휴직·정직기간 및 업체의 휴업·직장폐쇄 또는 영업정지기간 등의 기간계산과 연장복무기간 계산 시에는 휴일을 포함)
 - ※ 통틀어 8일 이상 무단결근 → 산업기능요원 편입취소 및 형사처벌(3년이하 징역)
 - ※ 무단 지각·조퇴·외출은 누계 8시간을 1일로 계산, 그 기간의 5배의 기간만큼 연장 복무

» 병가

- ▶ 질병 또는 부상으로 복무가 곤란한 때에는 지방자치단체장(병역지정업체장)의 승인을 받고 병가 가능(연속하여 7일 이상의 병가는 진단서 제출)
- ▶ 의무복무기간 통틀어 30일의 병가는 의무복무기간에 산입
 - ※ 30일 이내 병가기간 산정 시 휴일 미포함, 30일을 초과하는 병가는 휴일 포함 기간 산정
 - ※ 병가초과 사유 신상변동 통보 시 '개인별복무상황부' 등 관련서류 확인 후 처리

〈농림축산식품부·해양수산부 후계농어업경영인 산업기능요원 관련 지침〉

- 병가, 경조사, 기타 사유 등으로 사업장을 이탈하고자 하는 자가 지방자치단체장에게 사유서를 제출하여 승인을 받은 경우에는 농어업에 복무한 것으로 봄(이 경우 병가기간을 제외한 연가기간은 연간 15일까지만 승인 가능)
- 후계농어업경영인은 산업기능요원 일일복무상황부를 사업장 또는 주소지에 비치하고 본인이 매일 기록하여야 함
 - * 어선어업에 복무하는 경우 출어로 관할주소지를 이탈하게 되면 조업위치를 관할 수산사무소에 보고하여야 함.

» 군사교육소집

- ▶ 의무복무기간 중 군(軍) 부대에 입영하여 3주간의 군사교육을 받아야 하며 입영일 30일전까지 군사교육소집통지서를 의무자에게 송달
- ▶ 정당한 사유 없이 입영하지 않은 경우 산업기능요원 편입이 취소되므로 질병 등으로 입영이 어려운 경우 증빙서류를 첨부하여 지방자치단체장을 경유하여 관할 지방병무청장에게 연기 신청
- ▶ 군사교육소집기간은 의무복무기간에 산입하며 군사교육소집을 받은 사람에 한하여 복무만료처분

〈군사교육소집 본인선택〉

- 복무기간이 6개월 미만으로 군사교육소집일자가 결정되지 않은 경우
 - 최초 편입일로부터 6개월 이내, 접수일 기준 50일 이후 소집일자 본인선택 가능
 - 신청방법 : 병무청 누리집(<http://www.mma.go.kr>) → 병무민원 → 전문/산업지원 → 전문연구/산업기능요원 군사교육소집 본인선택
- * 편입후 통상 1~2개월 이후 군사교육소집이 직권으로 결정되므로 편입 직후 향후 업무일정을 고려하여 본인선택하는 것을 권장

» 병역처분변경원 출원

- ▶ 질병 또는 심신장애로 인하여 농어업에 복무할 수 없는 사람은 병무청 지정병원에서 발행한 병무용 진단서를 첨부하여 관할 지방병무청장에게 병역복무변경·면제신청서를 출원하면 재신체검사를 받을 수 있으며 재신체검사 결과에 따라 병역처분

6

지방자치단체장의 복무관리 등

• 복무관리란?

지방자치단체장(병역지정업체장)이 산업기능요원이 농어업에 성실히 복무하도록 관리·감독하는 것을 의미함

» 개요

- ▶ 지방자치단체장(병역지정업체장)은 산업기능요원이 농어업에 성실히 복무하도록 복무실태점검 등 관리·감독하고 해당분야에 복무하지 아니하는 등 신상변동통보사유 발생 시 관할 지방병무청장에게 통보

» 관련규정

- ▶ 병역법 제39조(전문연구요원 및 산업기능요원의 복무)
- ▶ 병역법 제40조(전문연구요원과 산업기능요원의 신상변동통보)
- ▶ 병역법 제43조(사회복무요원 등의 실태조사)
- ▶ 병역법 시행령 제82조(전문연구요원 등의 자원관리)
- ▶ 병역법 시행령 제90조(의무복무기간의 만료)
- ▶ 병역법 시행령 제91조(신상변동통보 등)
- ▶ 병역법 시행령 제93조(사회복무요원 등의 실태조사)

» 산업기능요원 명부 등 서류 관리

- ▶ 지방자치단체장(병역지정업체장)은 산업기능요원 명부, 복무기록표, 개인별 복무상황부, 신상변동통보서류 등 관리

구 분	명부	복무기록표	개인별 복무상황부	출근부	신상변동 통보서류 등
후계농어업경영인	지자체	지자체	지자체	-	지자체
농기계수리·운전요원	지자체, 업체	업체	업체	업체	지자체, 업체

- ▶ 복무기록표에는 병역지정업체의 휴업·영업정지·직장폐쇄 또는 산업기능요원의 다른 병역지정업체나 지역으로부터의 전입·사업장소 변경, 휴직, 정직, 파견, 교육훈련, 병가, 국외여행, 군사교육소집 등 기재
- ▶ 개인별복무상황부에는 출장, 외출, 휴가 등 기재

» 신상변동통보

- ▶ 지방자치단체장은 후계농어업경영인, 농기계수리·운전요원이 편입 당시 해당분야에 복무하지 아니하는 등 신상변동사유 발생 시 발생일로부터 14일 이내 지방병무청장에게 신상변동통보
 - 농기계수리·운전요원을 고용하고 있는 병역지정업체장은 지방자치단체장에게 신상변동통보
- ▶ 신상변동통보사유
 - 농어업분야 산업기능요원 공통
 - 편입 당시 해당분야(농어업)에 복무하지 않은 경우
 - 사업장(병역지정업체)을 무단이탈(결근)한 경우
 - 의무복무기간 통틀어 30일을 초과하는 병가를 받는 경우
 - 3개월 미만의 농어업 복무와 관련되는 국내 교육훈련을 받는 경우
 - 후계농어업경영인
 - 후계농어업경영인의 자격이 상실된 경우
 - 사업장소가 변경된 경우
 - 농기계수리·운전요원
 - 휴직·정직되거나 다른 병역지정업체로부터 전직한 경우
 - 병역지정업체가 폐업, 휴업, 영업정지, 소재지 이전 한 경우
 - 농업기계사후관리업체의 인정이 취소된 경우

» 복무만료대상자 통보

- ▶ 지방자치단체장은 산업기능요원 의무복무기간이 만료되는 사람의 명단과 복무기록표를 의무복무기간이 만료되는 달의 전달 10일까지 관할 지방병무청장에게 송부

» 지방자치단체장의 복무실태 점검 및 통보(병역법시행령 제82조)

- ▶ 지방자치단체장은 연 1회 이상 산업기능요원 복무관리 집중점검 기간을 수립하여 불시에 수시점검하여야 하며, 매월 1회 이상 농어업 사업장 또는 병역지정업체를 방문하여 산업기능요원 복무실태점검표에 따라 복무실태 점검하며, 점검결과를 일일복무상황부에 기록·관리
 - ※ 후계농어업경영인은 월별 근무계획서 작성, 월별 현장점검 시 지자체 서명·날인
- ▶ 지방자치단체장은 산업기능요원에 편입된 후계농어업경영인이 산업지원 병역일터 포털(work.mma.go.kr)을 이용하여 제출하는 주간 근무일지 내용을 확인하여 처리
 - ※ 인터넷 사용이 불가한 자에 대하여는 사업장에 비치된 주간 근무 일지를 월별 실태점검 시 확인
- ▶ 복무실태 점검 결과를 매 분기 말일을 기준으로 작성하여 다음달 15일까지 관할 지방병무청장에게 통보

▶ 주요 복무실태 점검사항

- 후계농어업경영인의 농어업 복무 여부, 자격상실 여부, 사업장소 변경 여부 등
- 농기계수리·운전요원의 해당분야 복무 여부, 기술자격의 취소·정지 여부, 해고나 퇴직 여부 등
- 농업회사법인, 농업기계사후관리업체의 명칭변경, 소재지 이전, 폐업·휴업·영업정지, 각종 신상변동통보의 적정 여부

〈유의사항〉

- 복무현장 방문이 아닌 지방자치단체 청사 등 특정지역 집합이나 유선 점검 등 형식적 점검 지양
- 농어업 복무 여부를 산업기능요원의 진술에만 의존하지 말고 이웃 농어가의 의견 청취 등 실질적 농어업 복무 여부를 면밀히 확인
- 복무위반행위 적발 시 엄정하고 신속하게 처리 후 관할 지방병무청장에게 통보

» 지방병무청장의 실태조사

- ▶ 지방병무청장은 연 1회 이상 후계농어업경영인의 농어업사업장 및 농기계수리·운전요원의 복무하는 병역지정업체를 방문하여 산업기능요원의 농어업 복무 여부, 지방자치단체장(병역지정업체장)의 복무관리 실태, 신상변동통보 등 행정처리의 적정 여부 등 조사
- ▶ 실태조사 결과 복무위반 적발 시 위반내용 및 기간에 따라 행정처분
 - 산업기능요원 : 편입취소(고발), 연장복무, 경고
 - 병역지정업체 : 고발, 경고, 주의
 - 지방자치단체 담당 공무원 : 지방자치단체장에게 신분상 조치 요구

» 병무청장의 실태조사 평가 결과의 적용

- ▶ 병무청장은 매년 농어업분야 인원배정 시 평가결과에 대하여 아래와 같이 활용
 - 종합평가 점수 60점 이상 : 다음해 인원배정 시 반영
 - 종합평가 점수 60점 미만 : 다음해 인원배정 대상에서 제외
- ※ 부록 15. “농어업분야 산업기능요원 실태조사 점검 및 평가표” 및 부록 16. “지방자치단체 평가 시 가점 및 감점요소 평가기준”에 따라 평가

» 복무관리부실 관련 처벌

- ▶ 병역지정업체장이 정당한 사유 없이 신상변동통보를 하지 않거나 거짓으로 통보한 경우 6개월 이하 징역 또는 2천만원 이하 벌금
- ▶ 병역지정업체(농업기계사후관리업체, 농업회사법인) 대표이사의 4촌 이내 혈족에 해당하는 사람을 편입하거나 전직하도록 한 경우, 병역지정업체의 해당 분야에 복무하게 하지 아니한 경우 200만원 이상 2천만원 이하 벌금

부록(병역법 시행규칙 및 훈령 서식)

1. 전문연구요원·산업기능요원 편입 등 신청서	24
2. 성실복무·약정근로조건 이행 서약서	26
3. 업체 현황 조사서	28
4. 전문연구(산업기능) 요원 명부	29
5. 전문연구요원 및 산업기능요원 복무기록표	30
6. 농어업 분야 산업기능요원 복무실태 점검표	32
7. 전문연구(산업기능)요원의 신상변동 통보	33
8. 개인별 복무상황부	34
9. 무단결근 확인서	35
10. 후계농어업경영인 산업기능요원 편입대상자 실태조사표	36
11. 농어업분야 산업기능요원 실태조사 점검표	37
12. 후계농어업경영인 실태조사표	38
13. 농업기계수리·운전요원 실태조사표	39
14. 산업지원 병역일터 포털 사용권한 신청서	40
15. 농어업분야 산업기능요원 실태조사 점검 및 평가표	41
16. 지방자치단체 평가 시 가점 및 감점요소 평가기준	42

전문연구요원·산업기능요원 편입 등 신청서

※ 뒤쪽의 작성방법 등을 읽고 작성해 주시기 바라며, []에는 해당되는 곳에 √ 표시를 합니다.

(앞쪽)

접수번호	처리기간	전문연구 편입: 5일, 산업기능 편입: 2일 전직, 교육훈련, 파견근무(출장), 편입취소 유보: 3일
구분	[]편입 []전직 []교육훈련 []파견근무(출장) []편입취소 유보	
공통 기재사항	성명	생년월일
	자택 전화번호	휴대전화번호
	주소	
	최종학력	학교
	년 월 일 (졸업, 휴학, 중퇴, 야간대 재학)	
	병역지정업체 (재직) 또는 지방자치단체 사항	업체명·지방자치단체 소재지 근무부서 연구실/실험실명(동, 호수 기재) * 박사학위과정
	업체취업일(승선 예정일)·후계농어업경영인 선발일 담당업무·사업작목 대표자 성명 및 대표자와의 관계	
	(주)연구실 (주)실험실	
편입신청	전문연구 요원	학위 []학사 []석사 []박사 학교명(학과) 입학일
	산업기능 요원	자격·면허명 및 등급(입상대회명, 분야 및 등위) 입영(소집) 예정일
	병역사항	[]현역 []보충역
	학위취득일 []휴(퇴)학일, []수료일, []졸업일	
전직 등	전직	업체명 전직사유 대표자 성명 및 대표자와의 관계
	파견근무 교육훈련	업체(기관)명 기간 년 월 일 - 년 월 일(년 개월)
	편입취소 유보	해고사유 해고 구제(소송) 신청기관
해고일 해고 구제(소송) 신청일		

「병역법」 제37조, 제38조, 제38조의2, 제39조부터 제41조까지 및 같은 법 시행령 제78조, 제78조의3, 제79조부터 제81조까지의 규정에 따라 위와 같이 신청합니다.

년 월 일

신청인

(서명 또는 인)

병역의무자와의 관계 :

업체(기관)장 또는 특별시장·광역시장·특별자치시장
도지사·특별자치도지사·시장·군수·구청장

직인

○○지방병무청(병무지청)장 귀하

○ 신청서 제출 시 별도의 수수료는 없습니다.

210mm×297mm[백상지 80g/㎡]

(뒤쪽)

첨부서류		
구분	신청인(대표자) 제출서류	담당 공무원 확인사항
편입신청	공통 「병역법 시행규칙」 별지 제64호서식의 성실복무·약정근로 조건 이행 서약서 1부	
	전문연구요원 1. 석사학위 또는 박사학위를 취득한 사람: 학위수여증명서(학위취득을 인정할 수 있는 증명서를 포함합니다) 1부 또는 학위증 사본 1부 2. 박사학위과정을 수료한 사람(석사학위를 취득하고 박사학위과정을 수료한 사람과 석사학위 및 박사학위의 과정이 통합된 과정을 수료한 사람을 포함합니다): 수료관계 증명서 1부	
	산업기능요원 1. 기간산업체 및 방위산업체: 해기사면허증 사본 1부(현역 병입영 대상자인 경우만 제출합니다) 2. 정보처리 직무분야: 정보처리 관련 학과의 전공, 기술 훈련과정의 수료 또는 해당 분야의 복무경력을 증명할 수 있는 수료증명서, 재직증명서, 국민연금 가입내역서 등의 서류 3. 후계농어업경영인: 후계농어업경영인 확인서 1부 4. 농업기계운전요원 및 농업기계수리요원: 없음	1. 기간산업체 및 방위산업체: 국가기술자격 취득사항 확인서(현역병입영 대상자만 해당합니다) 2. 농업기계운전요원 및 농업기계수리요원: 운전·운송, 건설기계 운전, 기계 또는 재료 직무 분야의 국가기술자격 취득사항 확인서
파견근무 교육훈련	복무기록표 사본 1부	
편입취소 유보	노동위원회에 제출한 구제신청서 사본 1부 또는 법원에 제출한 소송관계 서류 사본 1부	

행정정보 공동이용 동의서

본인은 이 건 업무처리와 관련하여 담당 공무원이 「전자정부법」 제36조제1항에 따른 행정정보의 공동이용을 통하여 위의 담당 공무원 확인 사항을 확인하는 것에 동의합니다.

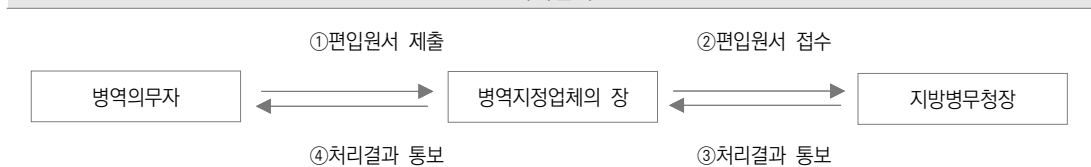
* 이용수수료는 없으며, 동의하지 아니하는 경우에는 신청인이 직접 관련 서류를 제출하여야 합니다.

신청인

(서명 또는 인)

작성방법	
편입신청	1. 대표자는 모기업의 대표이사를 말하며, 관계는 본인과와의 관계(예: 부, 모, 조부 등)를 반드시 적습니다. 2. 신청기관은 전문연구요원과 기간 및 방위산업체의 산업기능요원은 업체의 장을, 농어업분야 산업기능요원은 지방자치단체의 장을 적습니다. 3. 기능특기자는 입상대회명, 분야 및 등위(1, 2, 3등)를 적습니다.
전직 등	대표자는 모기업의 대표이사를 말하며, 관계는 본인과와의 관계(예: 부, 모, 조부 등)를 반드시 적습니다.

처리절차



성실복무·약정근로조건 이행 서약서

(앞쪽)

개별약정				
서약 당사자	피고용인 (전문연구요원· 산업기능요원)	성명	생년월일	
		전화번호		
		주소		
	병역지정업체 (고용주)	업체명	사업의 종류	
		전화번호(복무관리 담당자)		
		소재지		
		본 계약을 위한 기관 또는 대리인 성명	본 계약을 위한 기관 또는 대리인 직위	
	근로조건 등	취업장소(근무지·사업장주소)		취업일·후계농어업경영인 선발일
복무해야 할 업무(구체적으로 적습니다)				
근로시간		휴가		
시간외 근무에 대한 특약				
임금 지급방법(연봉, 월급 등)		근로계약서 교부일		

그 밖의 특별약정(계약당사자 간에 특별히 정하는 사항을 적습니다)

본 서약의 당사자들은 「병역법 시행령」 제77조의2, 제78조제3항, 제79조제2항, 제80조제2항, 제81조제2항 및 같은 법 시행규칙 제50조의3, 제51조, 제52조제1항, 제53조, 제54조제1항까지의 규정에 따라 위와 같이 서약서를 작성해 제출합니다.

년 월 일

피고용인(전문연구요원 또는 산업기능요원)

(서명 또는 인)

병역지정업체(고용주)의 본 계약을 위한 기관 또는 대리인

(서명 또는 인)

유의사항

- 전문연구요원 또는 산업기능요원은 부당노동행위나 임금체불 등의 불이익처분을 받은 경우 대한법률구조공단(www.klac.or.kr)을 통해 법률구조(상담)를 받을 수 있습니다.
- 확인기관(지방병무(지)청)은 이 서약서의 사본을 전문연구(산업기능)요원 편입 시 편입원서와 함께 지방병무청에 제출해야 합니다.

210mm×297mm[백상지 80g/㎡]

일반약정

1. 본 서약은 병역지정업체(고용주)와 전문연구요원 또는 산업기능요원(피고용인) 간의 고용계약내용을 규율하는 것을 목적으로 한다.
2. 전문연구요원 및 산업기능요원의 준수사항
 - 가. 편입 당시의 연구 또는 제조·생산 분야 등 병무청장이 인정한 분야에서 성실히 복무해야 하며, 특히 고용주의 이해에 반하여 이득의 취득, 영업비밀의 유출 등의 행위를 하여서는 아니 된다.
 - 나. 다음의 어느 하나에 해당하게 되는 경우에는 3개월 이내에 다른 병역지정업체로 전직해야 한다.
 - 1) 병역지정업체가 폐업하거나 병역지정업체의 선정이 취소된 경우
 - 2) 복무 중인 업체가 6개월 이상 휴업하거나 영업정지처분을 받은 경우
 - 3) 농업기계 사후관리업체의 인정이 취소된 경우
 - 4) 자연계대학원 박사학위과정의 전문연구요원이 해당 대학원에서 박사학위를 취득한 경우
 - 다. 병역지정업체의 장(고용주)의 위법·부당한 직무 지시에 따라 부득이하게 병역지정업체 편입 당시의 해당 분야에 복무하지 않게 되거나 다른 직무를 겸하게 된 경우에는 그 사유가 발생한 날부터 30일 이내에 관할 지방병무청장에게 해당 사실을 신고해야 한다.
 - 라. 병역지정업체로부터 해고되어 노동위원회에 구제신청을 하거나 법원에 해고의 효력을 다투는 소송을 제기한 경우에는 해고된 날부터 30일 이내에 편입취소 유보원서를 관할 지방병무청장에게 제출한다.
 - 마. 군사교육소집에 적극 참여하여 입영훈련에 최선을 다한다.
 - 바. 후계농어업경영인은 농어업 외 사기업 취업, 개인 영리활동 등 다른 분야 근무 또는 겸직을 하여서는 아니 된다.

전문연구요원/산업기능요원 : _____ (서명 또는 인)

3. 병역지정업체의 장(고용주)의 준수사항
 - 가. 전문연구요원 또는 산업기능요원 편입을 조건으로 병역의무자들에게 금품 또는 부당행위를 요구해서는 아니 된다.
 - 나. 전문연구요원 또는 산업기능요원을 편입 당시의 연구 또는 제조·생산 분야에 성실히 복무하게 해야 하며, 정당한 절차에 따른 복무업무의 변경을 받기 전까지 편입 당시 외의 업무에 복무시켜서는 아니 된다.
 - 다. 전문연구요원 또는 산업기능요원을 임금 등의 근로조건에서 같은 업무에 복무하는 일반 근로자와 차별대우를 하여서는 아니 된다.
 - 라. 전문연구요원 또는 산업기능요원의 편입이 취소되면 현역 또는 보충역으로 징집·소집된다는 점을 약용하여 전문연구요원 또는 산업기능요원에 대한 어떠한 부당행위도 해서는 아니 된다.
 - 마. 전직제한기간을 초과하여 근무한 전문연구요원 또는 산업기능요원이 전직을 희망할 때에는 즉시 전직을 허용해야 한다. 다만, 병무청장이 정하는 전직제한 사유에 해당하는 경우에는 그러하지 아니하다.
4. 본 서약서에 포함되지 않은 사항에 대해서는 「병역법」, 같은 법 시행령, 같은 법 시행규칙 및 「근로기준법」에 따른다.

고용주 : _____ (서명 또는 인)

업체 현황 조사서

해당업체	업체명					대표자	
	소재지					전화번호	
농업회사 법인	설립(신고)일		자본금		면적(㎡)		시설(동)
	보유장비(대수)	계	트랙터	이앙기	수확기	건조기	분무기 등
	임직원	계	임원	운전요원	정비기술자	그 밖의 직원	
영농작업 규모(ha)							
농업기계 사후관리업체	설립(신고)일			사업장(㎡) (옥내:) (옥외:)			
	종합업소	시·군·구 단위업소			읍·면·동 단위업소		
		갑류	을류	병류			
	임직원	계	기술자격 소지자		경력자		
연간 수리 대수							
업체의 산업기능요원 고용·관리 능력에 대한 확인자의 의견							

위 내용은 사실과 다름이 없음을 확인합니다.

년 월 일

확인자

(서명 또는 인)

특별자치시장·특별자치도지사·시장·군수·구청장

직인

210mm×297mm[백상지 80g/㎡]

전문연구(사업기능) 요원 명부

[illegible]297 mm × 210 mm [백상지] 80g/m²

전문연구요원 및 산업기능요원 복무기록표

(앞쪽)

인적사항	성명	생년월일
	주소	
	학력	학교 과 년 (졸업, 중퇴, 휴학, 야간대 재학)
병역사항	병역판정검사 연도	신체등급
	병역처분	병종(직군)
편입사항	자격·면허명	업체명·지방자치단체
	자격·면허번호	근무부서·담당업무(사업장소·사업종목)
	편입일	복무만료 예정일

년 월 일

작성자 (서명 또는 인)

○○지방병무청(병무지청)장

직인

군사교육소집부대	소집기간	군번
----------	------	----

복무사항

기간(부터~까지)	복무기록	통보(승인)근거	확인자 성명 (서명 또는 인)

※ 복무기록은 보직(선박)변경, 해외연수, 박사과정수학, 교육훈련, 파견(출장), 업체 간 전직 등으로 구분하여 적습니다.

210mm×297mm[백상지 80g/㎡]

(뒤쪽)

신상변동 사항				
날짜(기간)	업체명	신상변동 내용	통보근거	확인자 (서명 또는 인)

업체 장·지방 자치단체장 확인	위 기재사항은 사실과 다름이 없음을 확인합니다.					
	확인일 (서명 또는 인)	확인일 (서명 또는 인)	확인일 (서명 또는 인)	확인일 (서명 또는 인)	확인일 (서명 또는 인)	확인일 (서명 또는 인)

실태조사				
날짜	의견	조사관		
		직급	성명	확인자 (서명 또는 인)

그 밖의 사항	
---------	--

안내사항
<ol style="list-style-type: none"> 1. 신상변동사항의 신상변동 내용란에는 「병역법」 제40조 각 호의 어느 하나 또는 같은 법 시행령 제91조제1항 각 호의 어느 하나에 해당하는 사유를 적습니다. 2. 업체의 장 또는 지방자치단체의 장은 의무복무기간이 만료되는 경우에는 기록사항을 최종 검토하고 서명 또는 날인하여 관할 지방병무청(병무지청)장에게 제출합니다. 3. 업체의 장 또는 지방자치단체의 장은 매년 12월 중에 해당 연도 복무 및 신상변동 사항을 확인하여 검토하고 서명 또는 날인해야 합니다.

농어업 분야 산업기능요원 복무실태 점검표

※ []에는 해당되는 곳에 $\sqrt{\quad}$ 표를 합니다.

[illegible]

210mm×297mm[백상지 80g/m²]

업체명

수신자 ○○지방병무청(병무지청)장
(경유)

제 목 전문연구(산업기능)요원의 신상변동 통보

「병역법 시행령」 제91조 및 같은 법 시행규칙 제65조제1항에 따라 전문연구(산업기능)요원의 신상변동 사항과 업체 변경사항에 대하여 아래와 같이 통보합니다.

1. 전문연구(산업기능)요원 신상변동 사항

연번	성명	생년월일	주소	편입일	신상변동사항	발생일	서명

2. 업체 변경사항

업종분야	업체명	변경사항	사유 발생일	변경 전	변경 후

끝.

업체의 장

직인

기안자 직위(직급) 서명

검토자 직위(직급) 서명

결재권자 직위(직급) 서명

협조자 직위(직급) 서명

시행 처리과명-일련번호(시행일)

접수

처리과명-일련번호(접수일)

우 도로명주소

/ 홈페이지 주소

전화번호()

팩스번호()

/ 공무원의 전자우편주소

/ 공개 구분

210mm×297mm[백상지 80g/㎡]

개인별 복무상황부

(전문연구요원/산업기능요원)

소속		편입일자	
성명	생년월일	확인자 (서명 또는 인)	

[illegible]

작성요령 및 유의사항

- ① 구분 : 출장, 외출, 지각, 조퇴, 병가, 연가 등 근무상황 기재
 - ② 기간 또는 일시 : 구분에 기재된 근무상황의 기간 또는 일시 기재(지각·조퇴·외출·결근 등은 시간까지 기재)
 - ③ 내용 : 구분에 기재된 근무상황의 사유·목적, 장소 기재
 - ④ 누계 : 구분에 기재된 근무상황을 병가/연가로 구분하여 기간(시간) 누계 기재
(예시 : 병가 3일 5시간, 연가 7일 2시간 등)
 - 병가 : 질병으로 인한 지각·조퇴·외출·결근 등을 기재하며, 편입일부터 만료일까지 누계 작성
 - 연가 : 질병 외 지각·조퇴·외출·결근 등을 기재하며, 업체에서 정한 기준일부터 1년 단위로 작성
(예시 : 7.1.이 기준일인 경우, 7.1.~다음해 6.30.까지 누계 작성)
- * 병가 및 연가 누계 작성 시, 지각·외출·조퇴·결근 등으로 누계 8시간 일 경우 1일로 계산하며, 개인별 병가 및 연가 초과 시 그 기간만큼 연장 복무
- * 연장복무대상은 사유 발생일부터 14일 이내에 관할 지방병무청장에게 연장복무일수를 통보

무단결근 확인서

인적사항	성명	생년월일
	주소	
	(연락전화:)	
재직사항	업체명	근무부서
	소재지	
	편입일	전화번호
무단결근 내 용	업체명 20 . . . ~ 20(일간)	
	사유	

아래 의무자 서명 누락의 경우 그 사유 기재

위의 내용은 사실과 다름이 없음을 확인합니다.

년 월 일

의무자 성명 (서명 또는 인)

병역지정업체장 성명 (서명 또는 인)

○○지방병무청(병무지청)장 귀하

후계농어업경영인 산업기능요원 편입대상자 실태조사표

※ []에는 해당되는 곳에 √표 하시기 바랍니다.

인적사항	성명	생년월일
	주소	
	학력	역종 [] 현역 [] 보충역
	편입신청분야 농업[] / 어업[]	관할 지방자치단체
조사내용	사업작목	
	사업장 주소	
	사업장 규모/설비	
	특이사항	
조사결과		
대상여부	[] 대상 [] 비대상 ※ 비대상 증빙서류(후계농어업경영인의 확인서 등) :	
<div style="text-align: right;"> 년 월 일 </div> <div style="display: flex; justify-content: space-between; margin-top: 10px;"> <div>후계농어업경영인</div> <div>성명</div> <div>(서명 또는 인)</div> </div> <div style="display: flex; justify-content: space-between; margin-top: 10px;"> <div>실태조사관 직급</div> <div>성명</div> <div>(서명 또는 인)</div> </div> <div style="display: flex; justify-content: space-between; margin-top: 10px;"> <div>확 인 자 직급</div> <div>성명</div> <div>(서명 또는 인)</div> </div>		

210mm×297mm[백상지 80g/㎡]

농어업분야 산업기능요원 실태조사 점검표

점검기관	주소	전화번호
복무인원 명	* 농업경영인 명, 어업경영인 명, 농기계수리 명, 농기계운전 명	

점검분야	점검 내용	점검결과
선정 및 편입	농어업분야 산업기능요원 신청자 접수, 평가, 선발 등 선정절차 및 편입신청 적정성	
복무관리 사 항	1. 복무기록표, 명부, 개인별복무상황대장 등 복무관련 서류 비치 및 관리사항	
	2. 월 1회 이상 복무관리 점검 및 주1회 주간근무일지 승인 여부 등(복무실태점검부 비치)	
	3. 분기별 점검결과 지방병무청 통보 여부	
	4. 편입당시 해당분야 복무여부	
	5. 사업장 이탈, 도시 이주 등 취소대상 여부	
	6. 연가, 병가 등 근태 관리(처리) 실태	
	7. 휴·폐업, 영업정지 등 조업중단 및 사후봉사업소 인정 취소 여부	
	8. 복무예외 승인 및 관리실태	
	9. 사업장, 주작목 변경 및 관리실태	
신상변동 통보사항	1. 자격상실(취소대상), 사업장 및 주작목 변경, 업체명칭 변경, 소재지 이전 신상변동 통보 여부	
	2. 기타 신상변동 대상 통보 여부(무단결근, 연가초과 결근, 30일 초과 병가 등)	
기 타	복무만료 전달 10일까지 통보 여부	

	년	월	일
기관담당자 직급	성명	(서명 또는 인)	
기 관 장	성명	(서명 또는 인)	
실태 조사관 직급	성명	(서명 또는 인)	

후계농어업경영인 실태조사표

※ []에는 해당되는 곳에 √ 표를 합니다.

인적사항	성명				생년월일			
	최종학력 학교 년(졸업, 수료, 중퇴, 야간재학)				소지한 국가기술자격증 및 등급			
	친권자	성명		의무자와의 관계		직업		
	주거상태 [] 부모동거 [] 독립생계 [] 기타(출·퇴근의 경우 km)							
후계자 선발	선발일자				편입 추천일자		편입일자	
소 속 시·군·구					소 속 농업기술센터			
사업장 주소						전화번호		
영농·영어 규 모	논	소유 임차	평 평	밭	소유 임차	평 평	과수	평 주
	축산	한우	마리	돼지	마리	염소	마리	
		젖소	마리	닭	마리	기타		
	영어규모							
	기타							
복무 구분	주 작 목			부 작 목			기타 활용비용	
작 목 명								
일일 평균 작업복무시간								
복무 방법	[] 단독경영 [] 가족과 공동경영 [] 위탁경영 [] 동업경영 [] 기타							
복무실태 조사 결과								

	년	월	일
작성자(지자체 담당)	성명	(서명 또는 인)	
확인자(지자체 장)	성명	(서명 또는 인)	
조사자 소속 직급	성명	(서명 또는 인)	

210mm×297mm[백상지 80g/㎡]

농업기계수리·운전요원 실태조사표

소속 시·군·구	업 체 명 (법인명)								
업체주소					전화번호				
설 립 일	년 월 일 (정비공장, 갑류, 을류, 병류, 수리점, 기타)		보유 장비	계	자 동 차	오토 바이	부품 확보	수리 장비	농 기 계
임 직 원	총 명 - 기술자격소지자 : 명, 경력자 : 명						(백만원)		
사 업 장 (농경지 등)	연 면 적 : m ² (옥 내 : m ² , 옥 외 : m ²)								
사업능력 및 대표자	농기계수리-연간 수리 대수 : 대(대표자 : , 사업자등록번호 :) 농기계운전-생산품/연간 생산량 : / (대표자 : , 사업자등록번호 :)								

[illegible]

이
이
이

작성자(업체 담당) 성명 (서명 또는 인)

확인자(업체 장)

성명 _____ (**서명 또는 인**)

조사자 소속 직급 성명 (서명 또는 인)

산업지원 병역일터 포털 사용권한 신청서

※ []에는 해당되는 곳에 √표 하시기 바라며, *부분은 필수 기재 사항입니다.

신청구분* []사용 []사용자변경 []사용취소		사용구분* []정 []부	
신청인 인적사항	성명*	생년월일*	
	연락전화*	휴대폰*	
	E-mail	담당부서명	
병역지정 업체 (자치단체)	업체명* (자치단체)		대표자성명
	병역지정업체 주소* (자치단체)		
	법인등록번호*		
	신청사유*		

개인정보 수집·이용 동의서

산업지원 병역일터 사용권한 부여를 위하여 개인정보를 수집·이용하고자 하오니, 아래 내용을 읽어보신 후 동의 여부를 결정하여 주시기 바랍니다.

☐ 개인정보 수집·이용 내역

항 목	수집·이용 목적	보유기간
성명, 생년월일, (휴대)전화번호	산업지원 병역일터 사용권한 부여	사용담당자 변경 후 180일까지

※ 위의 개인정보 수집·이용에 대한 동의를 거부할 권리가 있습니다.

그러나 동의를 거부할 경우 산업지원 병역일터 사용권한 신청에 제한을 받을 수 있습니다.

본인은 산업지원 병역일터 포털 사용권한 신청에 있어 개인정보를 포함한 정보자료를 「개인정보보호법」 제15조(개인정보의 수집·이용)에 따라 제공함을 동의합니다.

신청인

(서명 또는 날인)

위와 같이 산업지원 병역일터 포털 사용권한 신청서를 제출합니다.

년 월 일

병역지정업체 장
또는 지방자치단체장

직인

○○지방병무청(병무지청)장 귀하

210mm×297mm[백상지 80g/㎡]

농어업분야 산업기능요원 실태조사 점검 및 평가표						
점검기관		주소		전화번호		
복무인원		* 농업경영인 명, 어업경영인 명, 농기계수리 명, 농기계운전 명				
항 목		점검 및 평가 내용		배점	점수	
기 본 평 가	선정 및 편입(5점)	농어업분야 산업기능요원 신청자 접수, 평가, 선발 등 선정절차 및 편입신청 적정성		5	선발 등 관련서류 확인	
	복무사항 (60점)	1. 복무기록표, 명부, 개인별복무상황대장 등 복무관련 서류 비치 및 관리사항		5	복무현장, 관련서류 등 확인	
		2. 월 1회 이상 복무관리 점검 및 주1회 주간근무일지 승인 여부 등(복무실태점검부 비치)		10		
		3. 분기별 점검결과 지방방무청 통보 여부		5		
		4. 편입당시 해당분야 복무여부		10		
		5. 사업장 이탈, 도시 이주 등 취소대상 여부		10		
		6. 연가, 병가 등 근태 관리(처리) 실태		5		
		7. 휴 · 폐업, 영업정지 등 조업중단 및 사후봉사업소 인정 취소 여부		5		
		8. 복무예외 승인 및 관리실태		5		
		9. 사업장, 주작목 변경 및 관리실태		5		
	신상변동 통보사항 (15점)	1. 자격상실(취소대상), 사업장 및 주작목 변경, 업체명칭변경, 소재지 이전 신상변동 통보 여부		5	신상변동 통보서, 부채관리 등 확인	
		2. 그 밖에 신상변동 대상 통보 여부(무단결근, 연가초과 결근, 30일 초과 병가 등)		5		
		3. 복무만료 전달 10일까지 통보 여부		5		
	수 시 평 가	가점요소	1. 산업지원 병역일터 포털 활용실적이 우수한 경우		5	관련서류, 언론보도 등 확인
			2. 우수기관으로 언론보도 또는 포상된 경우		10	
3. 행사 참여 등 병무행정예 협조한 경우			10			
4. 그 밖에 지방병무(지)청장이 정하는 사항			10			
감점요소		1. 지방자치단체 복무관리담당 교육에 불참한 경우		10		
		2. 신규편입자 교육에 불참한 경우		10		
		3. 복무관리 부실 등 불미스런 언론보도 된 경우		10		
		4. 복무관리 위반사항으로 직원의 신분상 조치를 요구받은 경우		20		
		5. 배정인원 반납없이 편입시키지 않은 경우		10		
		6. 실태조사에 협조하지 않은 경우		20		
종합평가		점	평가결과	60점 이상 / 60점 미만		
구 분	기본평가	종합평가	전년 평가결과			
평가일자	20 . . .	20 . . .	행정처분사항			
평가자	(서명 또는 인)	(서명 또는 인)	배정제한기간	~		
<div style="display: flex; justify-content: space-between;"> <div>확 인 자 직급</div> <div>성명</div> <div>(서명 또는 인)</div> </div>						

지방자치단체 평가 시 가점 및 감점요소 평가기준

1. 가점요소

- ① 병무청 "산업지원 병역일터 포털" 활용 실적이 우수한 경우

구 분	복무인원별 주간 근무일지 90%이상 활용
가 점	5점

- ② 복무관리 우수기관으로 언론 보도 또는 관련기관으로부터 포상된 경우 10점
 ③ 행사 참여 등 병무행정에 적극 협조한 경우 10점
 ④ 그 밖에 지방병무(지)청장이 정하는 사항 10점

2. 감점요소

- ① 지방자치단체 인사담당 교육에 불참한 경우 10점
 ② 신규편입자 교육에 불참한 경우 10점
 ③ 복무관리부실 등 불미스런 사항이 언론 보도된 경우* : 10점(건당)
 * 확인 결과 무고인 경우 제외
 ④ 복무관리 위반사항으로 직원의 신분상 조치를 요구받은 경우 : 20점
 ⑤ 평가 전년도에 제22조 규정에 따라 배정인원을 반납하지 않고 12월 31일까지 편입시키지 않아
 배정인원이 남은 경우 10점
 ※ 후계농어업경영인 사업 미준비 등 의무자 귀책사유로 편입신청이 불가한 경우 제외
 ⑥ 자료제출 부실 등 실태조사에 협조하지 않은 경우 20점

부 록 (농림축산식품부 지침)

▶ '22년 후계농업경영인 산업기능요원 선정 및 관리 요령

1. 개요	44
2. 추진방향	44
3. 기관별 추진업무 및 추진체계	45
4. 신청·모집	47
5. 대상자 선발	49
6. 산업기능요원 편입신청	53
7. 교육훈련	53
8. 후계농업경영인 산업기능요원 복무	54
9. 별 칙	58
10. 업무담당기관 및 부서	58

〈부 록〉

별표	60
별지서식	62

'22년 후계농업경영인 산업기능요원 선정 및 관리 요령

1. 개 요

» 목 적

- ▶ 병역자원 충원에 지장이 없는 범위 내에서 현역 입영대상 또는 사회복무요원 소집대상 보충역 중 영농정착의욕이 높은 자가 농업에 종사할 수 있도록 「후계농업경영인 산업기능요원」으로 선정('94~)
- ▶ 영농 현장에 젊고 유능한 인력유입을 유도하여 농촌 인력난 해소 및 농업의 미래 전문 인력 육성 추진

» 관련 법령

- ▶ 병역법 제36조 및 제38조, 동법시행령 제81조

» 용어정리

- ▶ 산업기능요원 : 산업을 육성·지원하기 위하여 병역법 제36조 및 제38조에 따라 산업기능요원으로 편입되어 해당분야에 종사하는 사람
- ▶ 사회복무요원 : 국가기관·지방자치단체, 공공단체 및 사회복지시설의 공익목적 수행에 필요한 사회복지, 보건의료, 교육문화, 환경안전 등의 사회서비스 업무 및 행정 업무 등의 지원을 위해 소집되어 복무하는 사람

2. 추진방향

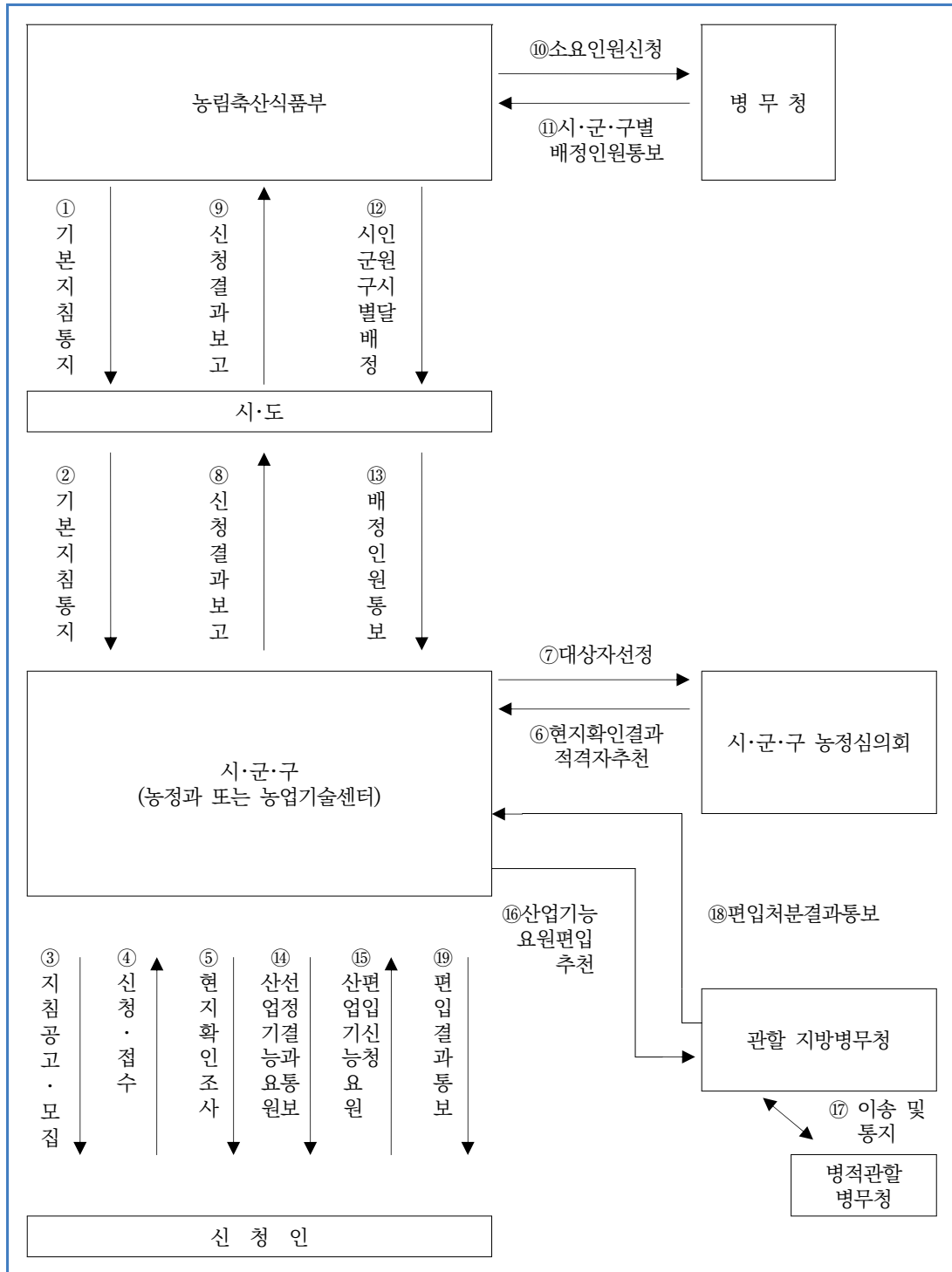
- ▶ 산업기능요원제도와 연계하여 농업에 종사하기를 희망하는 젊고 유능한 인력을 육성·발굴하여 농업의 미래 성장 산업화 추진
- ▶ 후계농업경영인 산업기능요원에 대한 영농기술 전수와 정신교육 강화로 농촌 정착의욕 고취

3. 기관별 추진업무 및 추진체계

» 기관별 추진업무

기 관 별		추진업무
중앙행정기관	농림축산 식품부	<ul style="list-style-type: none"> • 후계농업경영인 산업기능요원 선정 및 관리요령 수립 • 시·도 별, 시·군·구(자치구를 말한다. 이하 같다)별 산업기능요원 편입대상인원 협의(병무청) 및 통지 • 소요예산의 확보 및 총괄 감독
	병 무 청	<ul style="list-style-type: none"> • 산업기능요원 업무의 총괄 • 후계농업경영인 산업기능요원의 연도별, 시·군·구별 편입대상인원 배정
지방자치단체	시·도	<ul style="list-style-type: none"> • 관할구역 내 후계농업경영인 산업기능요원 관련 업무 총괄 • 연도별 시·군·구 별 산업기능요원 편입대상인원 신청 및 통지 • 관할구역 내 산업기능요원 편입자에 대한 지도·감독 협조(병무청) • 산업기능요원 업무와 관련된 예산 확보 및 소요예산의 시·군·구별 배정
	시·군·구 (농정과 또는 농업기술센터)	<ul style="list-style-type: none"> • 관할구역 내 후계농업경영인 산업기능요원 관련 업무 총괄 • 관할구역 내 산업기능요원 편입 희망자 모집공고 및 연간 편입대상 인원의 신청 • 후계농업경영인 산업기능요원 선발 및 선발결과 통지 • 산업기능요원 편입추천 및 편입결과 통지 • 산업기능요원 편입자에 대한 복무관리 총괄 • 산업기능요원업무와 관련된 예산확보 및 자금의 집행 • 산업기능요원 편입 희망자 신청서 접수 및 편입 대상인원 관리 • 신청자에 대한 현지 확인조사·평가 및 적격자 편입원서 제출 • 후계농업경영인 산업기능요원 선발·편입결과 개별 통지 • 후계농업경영인 산업기능요원에 대한 교육 등 사후관리

» 추진체계



4. 신청·모집

» 신청자격

- ▶ 2022년 후계농업경영인 신청을 희망하는 자 또는 후계농업경영인으로 기 선정된자로서 병역판정검사를 이미 받은 자 또는 금년도 병역판정검사 대상자 중 2022년도 산업기능요원 편입을 희망하는 자

- 단, 교육기관(전문대, 대학, 대학원 등)에서 수학하고 있는 자와 휴학 중인 자는 후계농업경영인 산업기능요원을 신청할 수 없음
- 다만, 교육기관에서 수학하고 있는 자 중 산업기능요원 편입희망 연도에 졸업할 수 있는 자, 야간학교에 수학하고 있는 자로서 본인의 영농사업장에서 통근하고 있는 자, 방송통신에 의한 수업으로 수학하고 있는 자는 신청 가능

* 병역법 시행령 제131조제1호에 따른 가족이 동일 시·군·구에 있는 사업장에서 후계농어업경영인 산업기능요원으로 편입되어 있는 경우는 제외

» 후계농업경영인 산업기능요원 모집

- ▶ 시·도지사는 농림축산식품부장관으로부터 통지된 후계농업경영인 산업기능요원 선정 및 관리요령을 관할 시장·군수·구청장 등에게 통지하고, 시장·군수·구청장은 병역판정검사를 이미 받은 자와 금년도 병역판정검사 대상자중 2022년도 산업기능요원 편입희망자를 대상으로 금년도 7월16일까지 공고하여 모집(시·군 및 유관기관 홈페이지 등에 선발대상·절차 등을 게시·공고하여 홍보토록 함)

» 신청절차

- ▶ 신청기간 : 시장·군수·구청장은 10일 이상 공고
- ▶ 접수기관 : 영농정착지역(사업장) 또는 정착예정지역(사업장)의 주소지 관할 시·군·구
 - 지자체의 업무형편에 따라 시·군·구 농정과 또는 농업기술센터

» 구비서류

- ▶ 후계농업경영인 산업기능요원 신청서(별지 제1호 서식) 1부
- ▶ 영농사업계획서(별지 제2호 서식) 1부
- ▶ 주민등록등본 1부
- ▶ 가족관계증명서 1부
- * 단, 평가시 점수반영에 필요한 학교장 추천서, 국가기술자격증 사본, 영농 교육훈련증명서, 영농기반을 증명할 수 있는 서류 등은 해당되는 자만 제출(특히, 학력증명의 경우 농정과 또는 농업기술센터 및 병무청에서 확인하는 것을 고지하여야 함)

» 산업기능요원 신청현황 보고

- ▶ 시·군·구청장은 산업기능요원 신청자의 병역판정검사 결과를 확인하여 별지 제3호 서식의 신청대장에 현역병, 보충역으로 구분하여 신청서 접수일자 순으로 기록하여 관리하고 신청현황을 산업기능요원 소요인원 통보서(별지 제4호 서식)에 의거 작성한 후 시·도지사에게 보고(<별표2>농업계학교 전공자(출신자) 해석기준 참고)
- ▶ 시·도지사(시장·군수·구청장)는 “2022년도 후계농업경영인 산업기능요원 소요인원”을 2021.7.23까지 농림축산식품부장관에게 보고(기한 엄수)
- * 제출양식 : 2022년도 후계농업경영인 산업기능요원 필요인원 통보명부, 농업분야(후계농업경영인) 산업기능요원 소요인원 통보서
- ▶ 농림축산식품부장관은 시·도지사로 부터 통보받은 2022년도 시·군·구별 소요인원을 2021.7.31까지 병무청장에게 통지

5. 대상자 선발

» 대상자 심사·추천

- ▶ 시장·군수·구청장은 후계농업경영인 산업기능요원 신청자에 대하여 아래 평가기준에 따라 개인별로 평가한 후 적격자(평가점수 400점 이상)인 자만 관련서류(신청서류 등)를 첨부하여 시·군·구 농정심의회에 추천(별지 제5호 서식)

- ▶ 병무청에서는 후계농업경영인 산업기능요원 배정시 현역병 입영대상자 및 사회복무요원 소집대상자 모두 전공자 위주로 배정할 계획

* '02년생 병역판정검사 미실시자와 '03년생은 “현역”으로 표기

** 시장·군수·구청장은 병무청의 인원배정 결과('21.11~12월)에 따라 편입예정자로 선정된 자는 '22년도 후계농업경영인 육성사업을 신청하고, 후계농 사업대상자로 확정되어야만 산업기능요원으로 복무 가능함을 안내(단, 기존에 후계농업경영인으로 선정된 자는 '22년도에 후계농을 신청할 필요 없음)

*** 후계농업경영인 육성사업 외 청년후계농 영농정착지원사업(청창농) 신청도 가능하나, 청창농 사업신청시에는 산업기능요원 편입대상자에 대한 우선 추천 규정이 없음

**** 시장·군수·구청장은 신청 대상자에게 '22년 12월까지 본인명의 영농기반(축사신축 등)을 마련하지 못하여 농업경영체 등록이 안되는 경우 산업기능요원으로 편입불가함을 안내

- 원칙적으로 평가기준에 의한 종합점수가 높은 자 순으로 추천하되, 종합점수가 동점일 경우 1순위 한국농수산대학교 졸업자, 영농창업특성화대학의 영농창업특성화 교육과정 이수자, 미래농업선도고교 졸업자, 2순위 농업계학교 출신자 중 자영농업고등학교 자영농과, 여주농업경영전문학교 졸업자 순으로 추천

* 자영농업고등학교(12개교) : 주천고, 여주자영농고, 흥천농고, 소양고, 충북생명산업고, 공주생명과학고, 한국생명과학고, 경남자영고, 서귀포산업과학고, 전남생명과학고, 김제농생명마이스터고, 호남원예고

* <별표2>농업계학교 전공자(출신자) 해석기준 참고

* 병역법 제131조제1호에 따른 가족*이 동일 시·군·구에 있는 사업장에서 후계농어업경영인 산업기능요원으로 편입되어 있는 경우는 제외함

* (가족의 범위)부모, 배우자, 직계비속 및 미혼의 형제자매(생모, 부모의 직계존속, 배우자의 직계존속, 기혼의 형제자매나 그의 배우자 또는 직계비속 등 사실상 생계를 같이하고 있는 사람 포함)

[평가기준]

구 분	평가방법 및 배점	비 고												
①영농정착의욕 (50점)	<ul style="list-style-type: none">영농 정착의욕 : 50점<ul style="list-style-type: none">상 50점, 중 40점, 하 30점* 신청인원별 배분 기준<table><tr><th>신청자 수</th><th>등급별 인원 배분</th></tr><tr><td>1</td><td>상·중·하 택 1</td></tr><tr><td>2</td><td>상·중 1, 하 1</td></tr><tr><td>3~5</td><td>상 1, 중 1~3, 하 1</td></tr><tr><td>6~10</td><td>상 2, 중 2~6, 하 2</td></tr><tr><td>11~15</td><td>상 3, 중 5~9, 하 3</td></tr></table>	신청자 수	등급별 인원 배분	1	상·중·하 택 1	2	상·중 1, 하 1	3~5	상 1, 중 1~3, 하 1	6~10	상 2, 중 2~6, 하 2	11~15	상 3, 중 5~9, 하 3	<ul style="list-style-type: none">기존 영농실적, 복무중 영농 충실성, 복무후 영농정착 가능성을 토대로 평가
신청자 수	등급별 인원 배분													
1	상·중·하 택 1													
2	상·중 1, 하 1													
3~5	상 1, 중 1~3, 하 1													
6~10	상 2, 중 2~6, 하 2													
11~15	상 3, 중 5~9, 하 3													
②학력 및 영농 교육훈련 (250점)	<ul style="list-style-type: none">학력 : 150점<ul style="list-style-type: none">한국농수산대학, 천안연암대학, 여주농업경영전문학교, 영농창업특성화대학(영농창업특별과정을 이수), 미래농업선도고교, 자영농업고등학교, 마이스터고 졸업자 : 150점농업계 대학교·대학 졸업자 : 100점농업계 고등학교 졸업자 : 100점기타 학교졸업자 : 50* 산업기능요원 편입희망년도 졸업 예정자는 졸업자로 인정최근 3년간 교육훈련 실적 : 100점<ul style="list-style-type: none">100시간 이상 : 100점70~99 시간 : 70점40~69 시간 : 50점20~39 시간 : 30점14~19 시간 : 10점14미만 시간 : 0점농업관련 온라인 교육은 수료시간의 50%만 인정하며 최대 50시간까지만 평가에 반영(예시, 온라인 교육 4시간 2시간으로 재산정하여 교육훈련 실적에 반영)<ul style="list-style-type: none">※ 단, 코로나 상황으로 인해 '22년 대상자 평가에 한하여 온라인(사이버) 이수시간 50%반영, 100시간까지 인정	<ul style="list-style-type: none">농업계 대학교·대학 졸업자 및 농업계 고등학교 졸업자는 <별표 2>의 1.농업계 전공자 인정기준 중 농업계학교에 진학하여 졸업한자를 말함농림축산식품부, 농촌진흥청, 지자체 및 그 소속기관, 직업교육훈련기관 등에서 주관 또는 인정한 농업교육으로 최근 3년 이내 실시한 것을 기준으로 하며, 농업법인 근무경력 3개월 이상인 자, 농산업분야 인턴 및 선도농가 현장실습 3개월 이상인 자의 경우에는 만점부여(증빙자료 : 교육수료증, 인턴 급여내역 등 증명 가능한 자료)												
③영농경력 (100점)	<ul style="list-style-type: none">영농경력(영농4-H 경력포함) : 100점<ul style="list-style-type: none">4년 이상~ : 100점3년 이상~4년 미만 : 80점2년 이상~3년 미만 : 60점1년 이상~2년 미만 : 40점1년 미만 : 20점	<ul style="list-style-type: none">농업계학교(농업계학과 포함) 졸업자와 졸업예정자는 재학기간을 영농경력으로 인정												

구 분	평가방법 및 배점	비 고												
④영농기반 (100점)	<ul style="list-style-type: none"> 영농기반 : 100점 <ul style="list-style-type: none"> - 2.0ha이상 : 100점 - 1.5ha이상 2.0ha미만 : 80점 - 1.0ha이상 1.5ha미만 : 60점 - 0.5ha이상 1.0ha미만 : 40점 - 0ha초과 0.5ha미만 : 20점 * 본인 소유 분은 100% 영농기반으로 인정하고, 직계존속이 영농계획서와 영농승계확인서에서 승계하기로 확약한 면적은 50%만 영농기반으로 인정(단, 후계농업경영인 산업기능요원 편입 전에 확약한 면적의 50%는 영농승계(상속, 증여)가 이뤄져야 함) * (예시) 아버지의 영농기반 면적이 4ha이고 아들에게 1ha를 승계할 것을 확약한 경우 영농기반 평가시 0.5ha를 영농기반으로 인정하고, 산업기능요원 편입전에 0.5ha에 대한 영농승계가 이루어져야 함(나머지, 0.5ha는 편입 후 후계농산업기능요원 종료 전 6개월 전까지 이뤄져야 함) * 서면계약한 0.5ha이상의 임차농지는 50%를 영농기반으로 인정 	<ul style="list-style-type: none"> 각 사업 작목별 평가기준은 별첨 세부평가 기준표를 참고하여 평가(별표 1) * 농경지는 축산분야의 영농기반으로도 인정 * 영농승계가 가능한 직계존속 소유분이란 승계대상 영농기반을 상속·증여 형태로 실질적으로 영농기반을 확보하는 경우에 한함(농림사업시행지침서 후계농업경영인육성사업 지침 별지 제9호 서식에 의해 확인된 것에 한함) * 서면계약한 임차농지는 농지원부상 확인된 경우에만 영농기반으로 인정되며, 직계존속이 임차한 농지는 영농기반으로 인정되지 않음 												
⑤영농사업계획 (100점)	<ul style="list-style-type: none"> 영농사업계획 : 100점 <ul style="list-style-type: none"> - 상 100점, 중 80점, 하 50점 * 신청인원별 배분 기준 <table> <tr> <th>신청자 수</th> <th>등급별 인원 배분</th> </tr> <tr> <td>1</td> <td>상·중·하 택 1</td> </tr> <tr> <td>2</td> <td>상·중 1, 하 1</td> </tr> <tr> <td>3~5</td> <td>상 1, 중 1~3, 하 1</td> </tr> <tr> <td>6~10</td> <td>상 2, 중 2~6, 하 2</td> </tr> <tr> <td>11~15</td> <td>상 3, 중 5~9, 하 3</td> </tr> </table>	신청자 수	등급별 인원 배분	1	상·중·하 택 1	2	상·중 1, 하 1	3~5	상 1, 중 1~3, 하 1	6~10	상 2, 중 2~6, 하 2	11~15	상 3, 중 5~9, 하 3	<ul style="list-style-type: none"> 신청자가 제출한 사업계획서를 영농사업 계획평가서(별지 제23호 서식)에 따른 평가결과에 따르되, 복무 완료후 영농종사 가능성에 비중을 두고 평가
신청자 수	등급별 인원 배분													
1	상·중·하 택 1													
2	상·중 1, 하 1													
3~5	상 1, 중 1~3, 하 1													
6~10	상 2, 중 2~6, 하 2													
11~15	상 3, 중 5~9, 하 3													
⑥가점사항	<ul style="list-style-type: none"> 각 항목별 20점 가산 <ul style="list-style-type: none"> - ① 산업기능요원 복무 적합자로 농업계 학교장의 추천을 받은 자, ② 영농 사업계획과 관련된 분야의 국가기술자격증 소지자 ③ 후계농업경영인 경영교육 과정을 이수한 사람 각 항목별 50점 가산 <ul style="list-style-type: none"> - 농식품부의 ①농업계고교 산업연계교육 과정(200시간 이상), ②농대 미래전문농업경영인 교육과정(200시간 이상) ③ 10일 이상의 영농봉사활동(자원봉사) 실적이 있는 자 * '②학력 및 영농 교육훈련'에서 인정받은 현장 실습기간은 제외(중복 평가 금함) 모든 가점(210점)은 총점(600점)을 초과하지 않는 범위내 에서 부여 	<ul style="list-style-type: none"> 한국농수산대학, 여주농업전문학교, 영농 창업특성화대학(영농창업특성화 교육 과정 이수자에 한함), 미래농업선도고교 추천은 영농기반조성이 가능한 자에 한함 일반 농업계학교장 추천은 학업성적이 전체의 2/3이내로 영농기반조성이 가능한 학생에 한함 사업신청자는 이를 증명할 수 있는 증빙 자료를 제출해야 함 * 영농봉사활동은 지자체, 농협, 공공기관, 1365 지역자원봉사센터, 사회복지 자원봉사관리센터에서 실적확인 가능한 경우에 한함 												

» 대상자 선정 및 결과통보

1) 대상자 선정

- ▶ 2022년도 후계농업경영인 총 배정인원 : 220명(병무청 기준)
- ▶ 병무청의 지자체 종합평가*(30%)와 후계농업경영인 개인별 평가점수(70%)를 합산하여 합산평가 점수 순위별로 시군별 인원 배정
 - * 병무청에서는 '21년부터 지자체별 종합평가(복무관리 등) 결과를 반영하여 시군별 산업기능요원 인원배정 예정(평가점수 60점 미만인 지자체의 경우 산업기능요원 인원배정 제한)임. 다만, 신규신청 시군은 복무관리 계획 평가로 종합평가 점수 대체
 - ** 지자체 종합평가와 관련 상세 평가기준·방법은 병무청에서 지자체로 별도 통보 예정
- ▶ 시장·군수·구청장은 후계농업경영인 산업기능요원 시·군·구별 배정인원이 통보되는 즉시 산업기능요원 편입대상자 확정
 - 시장·군수·구청장은 개인별 평가점수가 400점 이상 된 자만 선정
 - 시장·군수·구청장은 신청자중 산업기능요원 편입대상자로 선정되지 못한 자(평가점수 400점 이상)를 예비대상자로 선정하여 산업기능요원 편입대상자중 편입포기 등으로 결격사유자 발생 시 예비대상자중 우선순위가 높은 순으로 즉시 대체하고 농림축산식품부 및 병무청에 보고
 - * 후계농업경영인 산업기능요원 선발 또는 편입결과 배정된 인원에 미달될 경우 시장·군수·구청장은 배정인원 범위 내에서 추가모집 선발·편입 추천 가능(이 경우 산업기능요원 모집공고 등 선발절차는 후계농업경영인 산업기능요원 선정 및 관리요령을 준용하여야 함)
 - 시장·군수·구청장은 농업인과 대상자들에게 동제도의 취지와 선정방법에 대해 공개 설명회를 개최하고, 평가점수를 신청자에게 공개하는 등 선정과정의 투명성을 확보

2) 선정결과 통보

- ▶ 시장·군수·구청장은 선발결과를 해당 신청인에게 개별통지하고 산업기능요원 편입신청에 대해 아래 사항을 안내
 - 산업기능요원으로 편입되기 전에 후계농업경영인 사업계획서(변경된 사업계획서 포함)에 따라 신청자 본인 명의의 농지·영농시설 등 영농기반을 마련(임차* 등 포함)하고, 농어업 경영체 육성법에 따른 농업경영정보(경영주)를 등록한 후, 본인이 직접 영농에 종사하는 경우 편입이 가능하며 이를 편입 예정자가 증명 할 수 있어야 함
 - * 직계존속의 농지를 임차한 경우는 영농기반 마련으로 인정하지 않음

6. 산업기능요원 편입신청

- ▶ 시장·군수·구청장은 후계농업경영인 산업기능요원으로 선정된 자 중에서 농림사업시행 지침서에 의한 후계농업경영인으로 선정된 자에 한하여,
 - 산업기능요원 편입신청서(별지 제6호 서식)와 성실종사 서약서(별지 제7호 서식)를 제출받아 후계농업경영인 산업기능요원 선정확인서(별지 제8호 서식)와 사업추진 실적확인서(별지 제9호 서식)를 첨부하여,
 - 접수일로부터 7일 이내에(입영 또는 소집통지를 받은 사람의 경우에는 입영 또는 소집 기일 5일전까지) 관할 지방병무청장에게 제출
- ▶ 산업기능요원 편입신청서를 접수한 관할 지방병무청장은 개인별 사업장을 방문하여 후계농업경영인 산업기능요원 편입대상자의 농업 종사 여부를 확인하여야 하며, 이 경우 지방자치단체장은 적극 협조
- ▶ 관할 지방병무청장은 산업기능요원 편입 처분 즉시 시장·군수·구청장에게 통보
- ▶ 시장·군수·구청장은 관할 지방병무청장으로부터 산업기능요원 편입결과를 통보받는 즉시 신청인에게 개별통지하고, 시·도에 통보 및 보고(별지 제11호 서식)
- ▶ 시장·군수·구청장은 산업기능요원 복무 및 사고자현황을 매분기 다음 달 10일까지 시·도지사에게, 시·도지사는 매분기 다음 달 20일까지 농림축산식품부장관에게 보고(별지 제12호 서식)

7. 교육훈련

- ▶ 시장·군수·구청장(농정과장 또는 농업기술센터소장)은 자체교육계획을 수립하여 산업기능요원으로 편입된 자가 성공적으로 복무를 마칠 수 있도록 의무사항, 취소사유 등에 대하여 교육을 실시하여야 함.
- ▶ 시장·군수·구청장(농정과장 또는 농업기술센터소장)은 후계농업경영인 산업기능요원에 대하여 의무종사기간중 3개월 미만의 국내교육훈련을 실시하고자 하는 때에는 관할 지방병무청장에게 신상이동 통보를 하여야 하며, 3개월 이상의 국내교육훈련을 실시하고자 하는 때에는 관할 지방병무청장에게 승인을 받아야함.(이 경우 교육훈련기간은 의무종사기간중 통산 6개월을 초과할 수 없음)(별지 제6호 서식)
- ▶ 산업기능요원에 편입된 후계농업경영인은 의무종사기간중 교육기관에서 수학(대학원의 경우는 수업을 말한다)할 수 없음. 다만, 야간(본인의 사업장에서 통근할 수 있는 경우) 또는 방송통신에 의한 수업으로 수학하는 것은 가능함.

8. 후계농업경영인 산업기능요원 복무

» 의무복무기간 및 종사장소

- ▶ 산업기능요원에 편입된 후계농업경영인의 의무복무기간은 현역 입영 대상자는 34개월, 사회복무요원 소집대상 보충역은 23개월이며, 기간계산은 산업기능요원에 편입한 날부터 기산함.
- ▶ 의무복무기간중 통틀어 30일을 초과하는 질병으로 인한 휴가·휴직 및 결근기간과 8일미만 무단이탈기간은 의무복무기간에서 제외되므로 그 기간만큼 후계농업경영인 산업기능요원 복무 연장 종사
- ▶ 산업기능요원으로 편입된 자는 편입된 날부터 영농사업계획서상의 사업장내에서 의무복무기간 동안 영농에 종사하여야 하며, 산업지원 병역일터 포털(work.mma.go.kr)을 이용하여 주1회 주간 근무일지를 작성·제출하여야 함
 - 다만, 인터넷 사용이 불가능한 경우에는, 주간 근무 일지(별지 제25호서식)를 작성하여 사업장에 비치
- ▶ 후계농업경영인 산업기능요원이 아래사항에 해당되는 사유가 발생하였을 경우에는 사업장소 이전 승인신청서(별지 제13호 서식)를 제출하여 승인을 받은 후 사업장소를 이전하여 영농에 종사할 수 있음.(이 경우 이전 후의 사업지도 및 복무관리는 영농정착지역(사업장) 관할 시장·군수·구청장이 담당)
 - 사업장이 댐·저수지 건설에 따라 수몰되거나 간척사업으로 영향을 받는 경우와 공업단지 조성계획 구역 내에 있거나 도시계획으로 지목이 변경되는 경우
 - 결혼으로 인하여 사업장을 이전하는 경우
 - 도로·철도용지 수용 등 기타 부득이한 사정으로 영농정착지역(사업장) 이전이 불가피한 경우
- ▶ 사업장소 이전 절차
 - 사업장소 이전승인 신청서를 시장·군수·구청장에게 제출하면 사업장 이전의 타당성 여부를 검토한 후 이전이 불가피 하다고 인정되는 경우 사업장소 이전을 승인하고, 승인결과를 시·도지사 및 관할 지방병무청장에게 보고 및 통보(이 경우 동일 시·도내에 이전할 경우 사업장소 이전지의 시장·군수·구청장에게도 통보)
 - 시·도지사는 시장·군수·구청장의 보고내용을 검토한 후 타 시·도로 사업장 이전이 승인되었을 경우 이전후의 시·도지사에게 통보
 - 시장·군수·구청장은 사업장소 이전자의 복무기록표 등 관련서류를 사업장소 이전지의 시장·군수·구청장에게 즉시 송부

» 후계농업경영인 선정 취소

- ▶ 시장·군수·구청장은 다음의 경우에 해당하는 자에 대하여는 후계농업경영인 선정을 취소하고, 시·도지사 및 관할 지방병무청장에게 통보
 - 농림사업시행지침서상 후계농업경영인 사업취소 및 자금회수 사유에 해당되는 자
 - 도시로 이주하거나 의무복무기간중 통틀어 8일 이상 사업장을 무단으로 이탈한 자
 - 회사, 공공기관 등에 취업하거나 의무복무기간중 통틀어 8일 이상 농업이외의 자영업 경영자. 단, 농한기를 이용한 연간 60일 이내의 농외소득 사업기간은 제외
 - 사업의 불성실, 각종 교육 및 영농기술지도 소집 등에 정당한 사유 없이 참석하지 않은 자 중 1회의 재소집 교육에도 불참한 자
 - 사업장소의 이전승인 없이 사업장소를 무단 이전한 자
 - 병가 등 질병으로 인해 1년 이상 농업에 종사할 수 없게 된 자
 - 절도, 폭행, 도박, 집시법 위반 등의 행위로 인해 형사상의 소추를 받아 영농에 계속 종사할 수 없는 자
 - 기타 시장·군수·구청장이 후계농업경영인 산업기능요원으로 존속 시킬 수 없다고 판단 되는 자와 병역법 및 동법시행령·동법시행규칙에서 정한 의무 불이행자
- * 단, 군사교육소집 통지서를 받아 군에 입영한 경우는 제외

» 산업기능요원 복무 예외

- ▶ 산업기능요원으로 편입된 자는 농한기를 이용하여 다음 각 호의 범위 내에서 연간(편입일자 기준) 60일 이내의 농외소득 사업을 할 수 있으며, 그 기간은 해당분야의 영농에 종사한 것으로 봄(단, 이 경우에는 별지 제14호 서식에 의하여 시장·군수·구청장의 사전 승인을 받아야 함)
 - 본인이 생산한 농산물의 가공·판매 활동을 목적으로 6일 이내의 관외출장 활동
 - 본인의 사업 장소에서 통근 가능한 거리의 타 농가에 대한 노임소득 활동
 - 본인의 사업 장소에서 통근 가능한 거리의 사업체에 임시취업 및 기타 근로소득 활동 등
 - ※ 농한기를 특정하기 곤란한 품목의 경우에는 영농에 지장이 없는 범위 내에서 사전 승인을 받고 연간 60일 이내 농외 소득사업 가능
 - 자연재해 등으로 영농활동이 불가한 상황이 발생한 경우에도 사전 승인을 받고 연간 60일 이내 농외 소득사업 가능
- ▶ 시장·군수·구청장은 복무예외 승인대장(별지 제15호 서식)을 비치하여 관리 기록하고, 분기별로 개인별 승인현황을 관리

» 산업기능요원 병가 및 휴가

- ▶ 병가, 경조사, 기타 사유 등으로 사업장을 이탈하고자 하는 자가 시장·군수·구청장에게 사유서를 제출하여 승인을 받은 경우에는 농업에 종사한 것으로 봄(이 경우 병가기간을 제외한 연가기간은 연간(편입일자 기준) 15일까지만 승인 가능)
- ▶ 시장·군수·구청장의 승인을 받지 않고 사업장을 이탈한 경우 무단이탈로 처리하고, 관할 지방병무청장에게 통보

» 산업기능요원의 영농봉사활동

- ▶ 산업기능요원으로 편입된 자는 연간 10일 이내의 영농봉사활동(영농사업장 소재지 시·군·구 관내)을 할 수 있으며, 그 기간은 영농에 종사한 것으로 봄
 - 시장·군수·구청장은 영세고령농 등 취약계층을 봉사대상 농가로 우선 지정할 수 있음
 - 영농봉사활동을 하려는 자는 사전에 활동 일시 및 대상 농가를 시장·군수·구청장에게 신고하여 승인을 받아야 함

» 산업기능요원 편입자 관리

- ▶ 시장·군수는 산업기능요원에 편입된 후계농업경영인에 대하여 전문연구(산업기능)요원명부(별지 제16호 서식) 및 산업기능요원 복무기록표(별지 제17호 서식)를 비치하고 기록·관리하여야 하며, 산업기능요원 복무 기록표에는 사업장소 이동, 파견, 교육훈련, 병가, 국외여행 및 군사교육 등 산업기능요원의 복무와 관련된 사항을 기재·정리함.
- ▶ 시장·군수·구청장은 산업기능요원에 편입된 후계농업경영인에 대하여 전문연구(산업기능)요원 명부를 비치 기록·관리하여야 하며, 일일복무상황부(별지 제18호 서식)를 후계농업경영인 사업장에 비치하게 하고, 후계농업경영인 사업장을 매월 1회이상 방문하여 복무실태를 점검하여야 하며, 점검결과를 일일복무상황부에 기록·관리
- ▶ 시장·군수·구청장은 산업기능요원에 편입된 후계농업경영인이 산업지원 병역일터 포털(work.mma.go.kr)을 이용하여 제출하는 주간 근무일지 내용을 확인하여 처리
 - ※ 인터넷 사용이 불가한 자에 대하여는 사업장에 비치된 주간 근무 일지(별지 제25호서식)를 복무실태 점검시 확인
- ▶ 시장·군수·구청장은 후계농업경영인 산업기능요원에 대한 복무실태 점검결과를 매분기 말일을 기준으로 작성하여 다음달 15일까지 관할 지방병무청장에게 통보(별지 제19호 서식)
- ▶ 시장·군수·구청장은 산업기능요원에 편입된 후계농업경영인에 대하여 개인별로 복무상황 대장(별지 제20호 서식)을 비치·기록하여야 하며, 분기별로 개인별 복무현황을 관리
- ▶ 시장·군수·구청장은 후계농업경영인 사업장 방문시 후계농업경영인이 실제 농업에 종사하고 있는지를 면밀히 확인하여야 하며, 필요시 이웃농가의 의견도 청취하여 형식적인 복무점검이 되지 않도록 함.
 - 후계농업경영인 산업기능요원으로 편입된 자가 주작목 변경신고를 할 경우 시장·군수·구청장은 그 결과(별지 제8호 서식)를 관할 지방병무청장에게 통보하고 변경 신고된 사업 분야 추진 여부를 반드시 확인해야 함.
- ▶ 시장·군수·구청장은 기록사항이 끝나거나 의무복무기간이 만료된 자의 후계농업경영인 일일복무상황부는 회수하여 3년간 관리하여야 함.

» 기타 사후관리 등

- ▶ 시장·군수·구청장은 후계농업경영인 산업기능요원에게 주사업 작목에 대한 과제를 부여하고, 추진확인서, 영농일지 등을 기재·제출토록 하여 수시 평가·지도하여야 함.(별지 제23호 서식)
 - 후계농업경영인 산업기능요원으로 편입된 자가 부득이한 사정으로 인하여 주작목 변경을 원할 경우 시장·군수·구청장에게 주작목 변경을 신고(별지 제22호 서식) 해야함.
- ▶ 시·도지사 및 시장·군수·구청장은 산업기능요원에 편입된 후계농업경영인의 사후관리 등을 위하여 필요하다고 판단될 때에는 소집일자, 시간 등을 정하여 수시 영농기술지도 등을 실시하여야 함(영농기술지도 및 복무관리 등을 위한 소집일자는 교육기간에 산입하지 아니함)
- ▶ 후계농업경영인 산업기능요원 복무관리에 있어 병역법 등 관계법령의 개정으로 본 요령과 상충되는 규정이 발생할 경우는 개정된 관계법령에 따름

» 신상변동사항 통보

- ▶ 시장·군수·구청장은 다음 각 호에 해당하는 사유가 발생한 때에는 산업기능요원 신상변동 통보서(별지 제21호 서식)를 작성하여 관할지방 병무청장에게 14일 이내에 통보하여야 함(병역법 제40조)
 - 후계농업경영인의 자격이 상실되었거나 사업장소가 변경된 경우
 - 의무복무기간 중 통틀어 30일을 초과하는 병가를 얻은 경우
 - 의무복무기간을 35세까지 마칠 수 없을 경우
 - 의무복무기간 중 3개월 미만의 국내 교육훈련을 실시하게 된 경우
 - 무단결근 또는 직장이탈 사유 발생시
 - 편입당시 지정된 해당분야에 종사하지 않는 경우*
 - * 주작목에 대한 영농활동을 해태하거나 방치하고 있는 사실을 확인한 경우
 - 주작목 변경신고를 받은 경우

» 산업기능요원의 복무 만료

- ▶ 시장·군수·구청장은 산업기능요원으로서 의무복무기간이 만료되는 자의 명단 및 산업기능요원 복무기록표(별지 제17호 서식)를 의무복무기간이 만료되는 달의 전달 10일까지 관할 지방병무청장에게 송부

9. 벌 칙

- ▶ 시장·군수·구청장이 병역법 제40조를 위반하여 정당한 사유 없이 신상변동 통보를 하지 아니하거나 허위통보를 한 때에는 6월 이하의 징역 또는 2천만원 이하의 벌금에 처함(병역법 제84조)
- ▶ 시장·군수·구청장이 병역법 제39조제3항을 위반하여 산업기능요원으로 의무복무 중인 사람을 정당한 사유 없이 해당분야 외의 다른 분야에 종사하게 한 때에는 200만원 이상 2천만원 이하의 벌금에 처함(병역법 제92조)

10. 업무담당기관 및 부서

- ▶ 총 괄 : 농림축산식품부 농업정책국 경영인력과(☎044-201-1532~3)
- ▶ 시·도 : 농정국 농업정책과 등
- ▶ 시·군·구 : 시장·군수의 사무분장에 의한 농정과 또는 산업과, 농업기술센터 등

〈 부 록 〉

별표 1. 영농규모 평가기준(자영규모)	60
별표 2. 농업계학교 전공자(출신자) 해석기준	61
1. <별지 제1호 서식> 후계농업경영인 산업기능요원 신청서	62
2. <별지 제2호 서식> 영농 사업계획서	63
3. <별지 제3호 서식> 후계농업경영인 산업기능요원 신청대장	65
4. <별지 제4호 서식> 농업분야 산업기능요원 소요인원 통보서	66
5. <별지 제5호 서식> 후계농업경영인 산업기능요원 추천명단	67
6. <별지 제6호 서식> 전문연구요원·산업기능요원 편입 등 신청서	68
7. <별지 제7호 서식> 성실복무·약정근로조건 이행 서약서	70
8. <별지 제8호 서식> 후계농업경영인 산업기능요원 선정확인서	72
9. <별지 제9호 서식> 사업추진실적 확인서	73
10. <별지 제10호 서식> 후계농업경영인 산업기능요원 편입 추천명단	74
11. <별지 제11호 서식> 후계농업경영인 산업기능요원 편입자 명단	75
12. <별지 제12호 서식> 후계농업경영인 산업기능요원 복무 및 사고자 현황	76
13. <별지 제13호 서식> 사업장소 이전 승인 신청서	78
14. <별지 제14호 서식> 후계농업경영인 산업기능요원 복무예외승인 신청서	79
15. <별지 제15호 서식> 후계농업경영인 산업기능요원 복무예외 승인대장	80
16. <별지 제16호 서식> 전문연구(산업기능) 요원 명부	81
17. <별지 제17호 서식> 전문연구요원 및 산업기능요원 복무기록표	82
18. <별지 제18호 서식> 후계농업경영인 산업기능요원 일일복무상황부	84
19. <별지 제19호 서식> 농어업 분야 산업기능요원 복무실태 점검표	85
20. <별지 제20호 서식> 후계농업경영인 산업기능요원 복무상황대장	86
21. <별지 제21호 서식> 전문연구(산업기능)요원의 신상이동 통보	87
22. <별지 제22호 서식> 주작목 변경 신고서	88
23. <별지 제23호 서식> 영농사업계획 평가서	89
24. <별지 제24호 서식> 후계농업경영인 산업기능요원 과제 추진 확인서	91
25. <별지 제25호 서식> 주간근무일지	92

[별표 1]

영농규모 평가기준(자영규모)

구분 품목	0.5ha미만에 준하는 농가	0.5~1.0ha 미만 준하는 농가	1.0~1.5ha미만에 준하는 농가	1.5~2.0ha미만에 준하는 농가	2.0ha이상 준하는 농가
	ha미만	ha미만	ha미만	ha미만	ha이상
식량작물	0.79	0.79~1.58	1.58~2.37	2.37~3.16	3.16
노지채소	0.32	0.32~0.63	0.54~0.95	0.95~1.27	1.27
시설업근채	0.13	0.13~0.26	0.26~0.40	0.40~0.53	0.53
시설과채	0.07	0.07~0.15	0.15~0.22	0.22~0.29	0.29
노지과수	0.22	0.22~0.44	0.44~0.66	0.66~0.88	0.88
시설과수	0.07	0.07~0.14	0.14~0.20	0.20~0.27	0.27
화 훼	0.05	0.05~0.11	0.11~0.16	0.16~0.21	0.21
약용작물	0.25	0.25~0.49	0.49~0.74	0.74~0.98	0.98
특용작물	0.49	0.49~0.99	0.99~1.48	1.48~1.98	1.98
느타리버섯	0.03	0.03~0.06	0.06~0.10	0.10~0.13	0.13
	두(수)미만	두(수)미만	두(수)미만	두(수)미만	두(수)이상
한우(번식)	7	7~14	14~21	21~28	28
한우(비육)	4	4~7	7~11	11~14	14
낙 농	2	2~4	4~6	6~8	8
말	5	5~10	10~19	19~40	40
양돈(번식)	26	26~52	52~78	78~104	104
양돈(비육)	69	69~138	138~207	207~276	276
양계(산란)	1,263	1,263~2,525	2,525~3,788	3,788~5,050	5,050
양계(육계)	1,639	1,639~3,278	3,278~4,917	4,917~6,556	6,556

※ 영농기반은 신청당시 기준으로 평가

※ 이 표에 없는 품목은 표준소득을 감안하여 배점

※ 2개 이상의 농업기반이 있을 경우 사업 신청분야 기반은 100%, 그외의 기반은 50%인정

※ 계산예 : 수도작 신청자(남)가 논 0.9ha, 식량작물 0.28ha, 한육우 3두, 특용작물 0.8ha일 경우 1.77ha
(논 0.9+식량작물 0.28+한육우 0.19+특용작물 0.40) = 80점

- 한육우 : 3두÷4(해당구간 최고두수)×0.5ha(해당구간 표준기준 최고규모)÷2(50%)=0.19ha

[별표 2]

농업계학교 전공자(출신자) 해석기준

1. 농업계 전공자 인정기준

□ 농업계학교에 진학하여 졸업한 자(최종학력기준)

- 농업계 고등학교 또는 농업계 대학을 졸업한 자
- 통합 농공고의 경우 농업계열 학과를 졸업한 자
- 일반대학의 농업계열 학과*를 졸업한 자
 - * 농학, 농화학, (농)생물학, 농업경영학, 농경제학, 원예학, 축산학, 농업교육학, 식품공학 또는 유사 학과(과 명칭은 다르나 전공과목이 1/2이상 동일한 학과) 전공하고 졸업한 자
- 농업계 대학과 일반대학을 졸업한 자(두 가지 대학의 학력소지자)

□ 농업계학교에 진학하여 일정기간 이상의 과정을 이수한 자

- 비농업계 고등학교를 졸업하고 농업계(일반대학의 농업계열학과 포함) 4년제 대학에 진학하여 2학년이상의 과정을 이수한 자
- 비농업계 고등학교를 졸업하고 농업계(일반대학의 농업계열학과 포함) 전문대학에 진학하여 1학년이상의 과정을 이수한 자

2. 비전공으로 보는 경우(농업계 전공자 인정기준에 해당하지 아니한 자)

- 비농업계학교에 진학하여 졸업한 자(최종학력기준)
- 농업계학교에 진학하여 일정기간 이상의 과정을 이수하지 못한 자 등

※ 참 고

- 전문대학 구분 없는 대학은 전문대학을 포함함
- 이수라 함은 당해 대학의 학칙에서 정하고 있는 각 학년의 필수 이수학점을 취득한 자를 말함
- 영농창업특성화대학 : 연암대, 전북대, 전남대, 경북대, 충남대
- 미래농업선도고교 : 충북생명산업고, 호남원예고, 홍천농고

[별지 제1호 서식]

후계농업경영인 산업기능요원 신청서

후계농업경영인 산업기능요원 신청서					접 수 번호		사 진 (반명함판)
신 청 인	성 명	(한자)			생년월일		
	등록기준지				전 화 번 호	(지역번호 :) -	
	현 주 소	(우편번호 :)					
	최종학력	학교 과(졸업,중퇴,재학)			졸업년월일		
	농 업 계 학 력	학교 과(졸업,중퇴)			졸업(중퇴) 년월일		
정 착 사업장소	사 업 장 주 소	(우편번호 :)			전 화 번 호	(지역번호 :) -	
	주 사 업 작 목		부사업 작 목		경영규모	전 : 답 : 기타:	
가족사항 (본인제외)	성 명	관 계	생년월일	주 소		직 업	
장 학 금, 포상경력 영농기술 자격취득 경 력	년 월 일	내 용				수 여 자	
영농교육 훈련경력 (총교육 일수:일)	기간(연월일)	내 용				실시기관명	
영농경력	기간(연월일)	내 용				증명자확인	

병역법 제38조 제4호에 의하여 후계농업경영인 산업기능요원으로 선정되고자 위와 같이 신청하오니 추천하여 주시기 바랍니다.

년 월 일
신청인 (인)

시장·군수 귀하

첨부서류 : 1. 영농 사업계획서 1부.
2. 주민등록등본 1부.

※ 농업계학력은 자영자 양성 지정고등학교, 한국농업전문학교, 여주농업경영전문학교를 우선 기록할 것

영농 사업계획서

1. 현 황

구 분		논	밭	과수원	사료포	목초지			계
영농 규모 (㎡)	소 유								
	임 차								
	계								
시설 현황 (㎡)	창 고	축 사	온 실	비 닐 하우스	버 섯 재배사				기 타
농기자재 (대,척)	트랙터	경운기	이앙기	콤바인	관리기	건조기	선별기	차 량	컴퓨터
	방제기								기 타
재배 현황 (㎡)	벼	보 리	사 과	배	포 도				계
가축보유 현황 (두,수)	한 우	젓 소	돼 지	닭					기 타
기타 특기 사항									

(뒷 쪽)

2. 사업계획(주작목에 대해서만 기입)

◦ 향후 영농 세부사업계획

(단위 : m², 마리, 만원)

작 목 명	현 재			편입후 계획		
	재배면적 (사육두수)	연 간 판매수입	경영비	재배면적 (사육두수)	연 간 판매수입	경영비
수 도 작						
화 획						
한 우						
돼 지						
•						
•						

※ 투자후 판매수입 및 경영비는 신청당시의 물가 적용

◦ 세부사업별 추진일정

세부사업명	(년도) 1/4분기	(년도) 2/4분기	(년도) 3/4분기	(년도) 4/4분기	(년도) 1/4분기	(년도) 2/4분기
농지구입						
한우입식						
•						
•						
세부사업명	(년도) 3/4분기	(년도) 4/4분기	(년도) 1/4분기	(년도) 2/4분기	(년도) 3/4분기	(년도) 4/4분기
농지구입						
한우입식						
•						
•						

* 사업추진일정은 ↔으로 표시

◦ 기 타

* 영농 사업계획서는 사업의 특성에 따라 적절히 변경작성 가능

[별지 제3호 서식]

후계농업경영인 산업기능요원 신청대장

[illegible]

※ 역종은 병역판정 검사결과 현역입영대상자는 현역, 사회복무요원소집대상자는 보충역으로 명시

농업분야 산업기능요원 소요인원 통보서

[00시도]										단위 : 명			
시·군·구명	계	후 계 농 업 인								농업 기계 운전 요원	농업 기계 수리 요원		
		소 계		대학졸업이상		전문대졸 (대학2년 이상 수료)		고졸이하(대학 또는 전문대2년 미만 수료)					
계	농업학과 출신	비농업학과 출신	농업학과 출신	비농업학과 출신	농업학과 출신	비농업학과 출신	농업학과 출신	비농업학과 출신					
합 계													

※ 작성요령 : 엑셀양식으로 작성하며, 현역입영대상자와 사회복무요원소집대상자를 별도 시트로 작성해야 합니다.

1. 시·도별, 구(자치구)의 구를 말한다·시·군 순으로 작성합니다.

2. 종결이하 졸업자는 고졸이하의 비농업계학과에 포함

3. 농업기계운전요원, 농업기계수리요원도 작성합니다.

[별지 제5호 서식]

후계농업경영인 산업기능요원 추천명단

〈 년도〉

[illegible]

전문연구요원·산업기능요원 편입 등 신청서

※ 뒤 쪽의 작성방법 등을 읽고 작성하여 주시기 바라며, []에는 해당되는 곳에 √ 표시를 합니다. (앞쪽)

접수번호	처리기간	전문연구 편입: 5일, 산업기능 편입: 2일 전직, 교육훈련, 파견근무(출장), 편입취소 유보: 3일		
구분	[]편입 []전직 []교육훈련 []파견근무(출장) []편입취소 유보			
공통 기재사항	성명	주민등록번호		
	자택 전화번호	휴대전화번호	e-mail	
	주소			
	최종학력	년 월 일 학교 년(졸업, 휴학, 중퇴, 야간대 재학)		
	지정업체 (재직)사항	업체명	업체취업일(승선 예정일)	
		소재지	담당업무	
		근무부서	대표자 성명 및 대표자와의 관계	
	의무종사 기간	의무종사기간 년 월 일 - 년 월 일(년 개월)		
의무종사기간 산입 제외기간 및 사유(편입지원 신청자는 적지 않습니다)				
편입신청	전문연구 요원	학위 []학사 []석사 []박사 학위명(학위번호)	학위취득일	
		학교명(학과)	입학일 휴(퇴)학일, 졸업일	
	산업기능 요원	자격·면허명 및 등급(입상대회명, 분야 및 등위) 자격취득일(입상일)		
	병역사항	[]현역 []보충역	입영(소집) 예정일	
전직 등	전직	업체명 소재지		
		전직사유	대표자 성명 및 대표자와의 관계	
	파견근무 교육훈련	업체(기관)명		
		기간 년 월 일 - 년 월 일(년 개월)		
편입취소 유보	해고사유		해고일	
	해고 구제(소송) 신청기관		해고 구제(소송) 신청일	

「병역법」 제37조부터 제41조까지, 같은 법 시행령 제78조부터 제81조까지, 제85조, 제87조 및 같은 법 시행규칙 제51조부터 제54조까지, 제60조, 제62조, 제65조의2에 따라 위와 같이 신청합니다.

년 월 일
신청인 (서명 또는 인)

병역의무자와의 관계 :

업체(기관)장 또는 특별시장·광역시장·특별자치시장
도지사·특별자치도지사·시장·군수·구청장

직인

○○지방병무청(병무지청)장 귀하

○ 신청서 제출 시 별도의 수수료는 없습니다.

210mm×297mm[백상지 80g/㎡]

(뒤쪽)

첨부서류		
구분	신청인(대표자) 제출서류	담당 공무원 확인사항
편입신청	공통	「병역법 시행규칙」 별지 제64호서식의 성실복무·약정근로 조건 이행 서약서 1부
	전문연구요원	1. 석사학위 또는 박사학위를 취득한 사람: 학위수여증명서(학위취득을 인정할 수 있는 증명서를 포함합니다) 1부 또는 학위증 사본 1부 2. 박사학위과정을 수료한 사람(석사학위를 취득하고 박사학위과정을 수료한 사람과 석사학위 및 박사학위의 과정이 통합된 과정을 수료한 사람을 포함합니다): 수료관계 증명서 1부
	산업기능요원	1. 기간산업체 및 방위산업체: 해기사면허증 사본 1부(현역 병입영 대상자인 경우만 제출합니다) 2. 정보처리 직무분야: 정보처리 관련 학과의 전공, 기술 훈련과정의 수료 또는 해당 분야의 복무경력을 증명할 수 있는 수료증명서, 재직증명서, 국민연금 가입내역서 등의 서류 3. 후계농어업경영인: 후계농어업경영인 확인서 1부 4. 농업기계운전요원 및 농업기계수리요원: 없음
파견근무 교육훈련	복무기록표 사본 1부	
편입취소 유보	노동위원회에 제출한 구제신청서 사본 1부 또는 법원에 제출한 소송관계 서류 사본 1부	

행정정보 공동이용 동의서

본인은 이 건 업무처리와 관련하여 담당 공무원이 「전자정부법」 제36조제1항에 따른 행정정보의 공동이용을 통하여 위의 담당 공무원 확인 사항을 확인하는 것에 동의합니다.

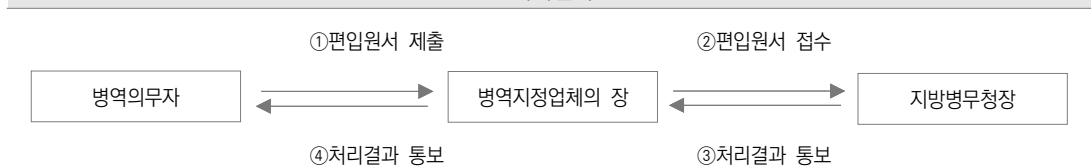
* 이용수수료는 없으며, 동의하지 아니하는 경우에는 신청인이 직접 관련 서류를 제출하여야 합니다.

신청인

(서명 또는 인)

작성방법	
편입신청	1. 대표자는 모기업의 대표이사를 말하며, 관계는 본인과와의 관계(예: 부, 모, 조부 등)를 반드시 적습니다. 2. 신청기관은 전문연구요원과 기간 및 방위산업체의 산업기능요원은 업체의 장을, 농어업분야 산업기능요원은 지방자치단체의 장을 적습니다. 3. 기능특기자는 입상대회명, 분야 및 등위(1, 2, 3등)를 적습니다.
전직 등	대표자는 모기업의 대표이사를 말하며, 관계는 본인과와의 관계(예: 부, 모, 조부 등)를 반드시 적습니다.

처리절차



성실복무·약정근로조건 이행 서약서

(앞쪽)

개별약정				
서약 당사자	피고용인 (전문연구요원· 산업기능요원)	성명	생년월일	
		전화번호		
		주소		
	지정업체 (고용주)	업체명	사업의 종류	
		전화번호		
		소재지		
		본 계약을 위한 기관 또는 대리인 성명	본 계약을 위한 기관 또는 대리인 직위	
근로조건	취업장소(근무지)		취업일	
	종사해야 할 업무(구체적으로 적습니다)			
	근로시간		휴가	
	시간외 근무에 대한 특약			
	임금 지급방법(연봉, 월급 등)			
	그 밖의 특별약정(계약당사자 간에 특별히 정하는 사항을 적습니다)			
본 서약의 당사자들은 「병역법 시행규칙」 제51조 및 제52조에 따라 개별약정 내용 및 일반약정의 내용에 관하여 합의 하고 서약서를 교환한다.				
		년	월	일
피고용인(전문연구요원 또는 산업기능요원)		(서명 또는 인)		
지정업체(고용주)의 본 계약을 위한 기관 또는 대리인		(서명 또는 인)		
유의사항				
1. 전문연구요원 또는 산업기능요원은 부당노동행위나 임금체불 등의 불이익처분을 받은 경우 대한법률구조공단(www.klac.or.kr)을 통해 법률구조(상담)를 받을 수 있습니다.				
2. 확인기관[지방병무(지)청]은 이 서약서의 사본을 전문연구(산업기능)요원 편입 시 편입원서와 함께 지방병무청에 제출해야 합니다.				

210mm×297mm[일반용지 60g/㎡(재활용품)]

일반약정

1. 본 서약은 지정업체(고용주)와 전문연구요원 또는 산업기능요원(피고용인) 간의 고용계약내용을 규율하는 것을 목적으로 한다.
2. 전문연구요원 및 산업기능요원의 준수사항
 - 가. 편입 당시의 연구 또는 제조·생산 분야 등 병무청장이 인정한 분야에서 성실히 종사해야 하며, 특히 고용주의 이해에 반하여 이득의 취득, 영업비밀의 유출 등의 행위를 하여서는 아니 된다.
 - 나. 다음의 어느 하나에 해당하게 되는 경우에는 3개월 이내에 다른 지정업체로 전직해야 한다.
 - 1) 지정업체가 폐업하거나 지정업체의 선정이 취소된 경우
 - 2) 종사 중인 업체가 6개월 이상 휴업하거나 영업정지처분을 받은 경우
 - 3) 농업기계 사후관리업체의 인정이 취소된 경우
 - 4) 자연계대학원 박사학위과정의 전문연구요원이 해당 대학원에서 박사학위를 취득한 경우
 - 다. 지정업체의 장(고용주)의 위법·부당한 직무 지시에 따라 부득이하게 지정업체 편입 당시의 해당 분야에 종사하지 않게 되거나 다른 직무를 겸하게 된 경우에는 그 사유가 발생한 날부터 30일 이내에 관할 지방병무청장에게 해당 사실을 신고해야 한다.
 - 라. 지정업체로부터 해고되어 노동위원회에 구제신청을 하거나 법원에 해고의 효력을 다투는 소송을 제기한 경우에는 해고된 날부터 30일 이내에 편입취소 유보원서를 관할 지방병무청장에게 제출한다.
 - 마. 교육소집에 적극 참여하여 입영훈련에 최선을 다한다.

전문연구요원/산업기능요원 : _____ (서명 또는 인)

3. 지정업체의 장(고용주)의 준수사항
 - 가. 전문연구요원 또는 산업기능요원 편입을 조건으로 병역의무자들에게 금품 또는 부당행위를 요구해서는 아니 된다.
 - 나. 전문연구요원 또는 산업기능요원을 편입 당시의 연구 또는 제조·생산 분야에 성실히 종사하게 해야 하며, 정당한 절차에 따른 종사업무의 변경을 받기 전까지 편입 당시 외의 업무에 종사시켜서는 아니 된다.
 - 다. 전문연구요원 또는 산업기능요원을 임금 등의 근로조건에서 같은 업무에 종사하는 일반 근로자와 차별대우를 하여서는 아니 된다.
 - 라. 전문연구요원 또는 산업기능요원의 편입이 취소되면 현역 또는 보충역으로 징집·소집된다는 점을 악용하여 전문연구요원 또는 산업기능요원에 대한 어떠한 부당행위도 해서는 아니 된다.
 - 마. 전직제한기간을 초과하여 근무한 전문연구요원 또는 산업기능요원이 전직을 희망할 때에는 즉시 전직을 허용해야 한다. 다만, 병무청장이 정하는 전직제한 사유에 해당하는 경우에는 그러하지 아니하다.
4. 본 서약서에 포함되지 않은 사항에 대해서는 「병역법」, 같은 법 시행령, 같은 법 시행규칙 및 「근로기준법」에 따른다.

고용주: _____ (서명 또는 인)

[별지 제8호 서식]

후계농업경영인 산업기능요원 선정확인서

1. 주 소 :

2. 성 명 :

3. 주민등록번호 :

4. 정착사업장소 :

5. 주사업작목(신청시) :
(변 경) :

위 사람은 년도 후계농업경영인 산업기능요원으로 선정되어 병역법 제38조 제4호에 해당
되는 자임을 확인합니다.

년 월 일

확인자 : ○ ○ 시장·군수, 구청장

○○○ 지방병무청장 귀하

사업추진실적 확인서

1. 주 소 :
2. 성 명 :
3. 주민등록번호 :
4. 신 청 금 액 :
5. 사업추진확인 내용

(단위 : 천원)

사업별	사업규모	소요사업비			사업추진일정
		계	창업농자금	기타자금	
축사시설개선	200평	15,000	15,000		'12. 3월중순
젖 소 입 식	10두	15,000	15,000		'12. 4월중순
농 지 구 입	1,000평	30,000	30,000		'12. 4월초순
축 사 신 축	200평	30,000	30,000		'12. 4월중순~7월중순

후계농업경영인 사업추진계획에 따라 위와 같이 사업추진을 완료하였음을 확인합니다. 이 확인서는 발행일로부터 2개월간 유효합니다.

년 월 일

확인자 : 시장·군수, 특별시·광역시 농업기술센터의 장(직인)

○○○ 지방병무청장 귀하

[별지 제10호 서식]

후계농업경영인 산업기능요원 편입 추천명단

○○○시·도 ○○○시·군·구

연번	성명	생년월일	본적	농업기술센터명
			주소	사업장주소

* 사업장 주소는 읍·면·동단위 이하까지 기재

[별지 제11호 서식]

후계농업경영인 산업기능요원 편입자 명단

연번	성명	생년월일	현주소(TEL)	경영규모	주사업작목
			정착사업장소(TEL)		부사업작목

후계농업경영인 산업기능요원 복무 및 사고자 현황

가. 복무현황

(단위 : 명)

년도별	배정인원 (보충역)	선정인원 (보충역)	편입인원			복무중인인원 (복무완료인원)		
			계	현역	보충역	계	현역	보충역
합 계								

나. 사유별 사고자 현황

(단위 : 명)

년도별	편입인원 (보충역)	편입자중 사고자 (보충역)	편 입 취 소 사 유					
			사 망	신 병	자진포기	전 업	무단이탈	기 타
합 계								

※ 가, 나 의 작성시 유의사항

- 연도별로 작성(편입년도 기준)
- 복무중인 인원은 산업기능요원 편입자중 중도 포기자를 제외한 인원임

다. 연도별 후계농업경영인 산업기능요원 복무만료자 현황

(단위 : 명)

연도별	연도별 복무만료자 현황				
	복무완료	후계농업경영인 으로 선정	전업농으로 선 정	기타 농업종사	농업미종사
합 계	000명 (보충역)	000명 (보충역)	000명 (보충역)	000명 (보충역)	000명 (보충역)

※ 복무완료 인원은 가의 ()안의 복무완료 인원과 일치해야 함

[별지 제13호 서식]

사업장소 이전 승인 신청서

1. 현 주 소 :

2. 성 명 :

3. 생년월일 :

4. 사업이전장소 :

5. 사업이전사유 :

위 사람은 년도 산업기능요원으로 의무종사기간중 위와 같은 사유로 인해
사업장소를 이전코자 하오니 승인하여 주시기 바랍니다.

 년 월 일
신 청 자 (인)

○○ 시장·군수·구청장 귀하

[별지 제14호 서식]

후계농업경영인 산업기능요원 복무예외승인 신청서

1. 주 소 :
2. 성 명 :
3. 생년월일 :
4. 복무예외기간 : . . . 부터 . . . 까지(일간)
5. 복무예외 종사업체 또는 근로장소 등 :
6. 복무예외사유 :

위의 사람은 . . . 년도 산업기능요원에 편입된 후계농업경영인으로서 병역법 시행령 제86조 제2항 1호의 규정 등에 의거 복무예외 승인을 신청합니다.

년 월 일
신 청 자 (인)

시장·군수 귀하

[별지 제15호 서식]

후계농업경영인 산업기능요원 복무예외 승인대장

일련 번호	성 명	주 소	복무예외 기 간	복무예외 사 유	복무예외 종사업체	승인문서 번호(날자)

[별지 제17호 서식]

전문연구요원 및 산업기능요원 복무기록표

(앞쪽)

인적사항	성명	생년월일
	주소	
	학력	학교 과 년 (졸업, 중퇴, 휴학, 야간대 재학)
병역사항	병역판정검사 연도	신체등위
	병역처분	병종(직군)
편입사항	자격·면허명	근무부서
	자격·면허번호	담당업무
	편입일	복무만료 예정일

년 월 일

작성자 (서명 또는 인)

○○지방병무청(병무지청)장

직인

교육소집부대	소집기간	군번
--------	------	----

복무사항			
기간(부터~까지)	복무기록	통보(승인)근거	확인자 성명 (서명 또는 인)

※ 복무기록은 보직(선박)변경, 해외연수, 박사과정수학, 교육훈련, 파견(출장), 업체 간 전직 등으로 구분하여 적습니다.

210mm×297mm(일반용지 60g/㎡(재활용품))

(뒤쪽)

신상이동 사항				
날짜(기간)	업체명	신상이동 내용	통보근거	확인자 (서명 또는 인)

업체장 확인	위 기재사항은 사실과 다름이 없음을 확인합니다.					
	확인일 (서명 또는 인)	확인일 (서명 또는 인)	확인일 (서명 또는 인)	확인일 (서명 또는 인)	확인일 (서명 또는 인)	확인일 (서명 또는 인)

실태조사				
날짜	의견	조사관		
		직급	성명	확인자 (서명 또는 인)

그 밖의 사항	
---------	--

안내사항

1. 신상이동사항의 신상이동 내용 란에는 「병역법」 제40조 각 호의 어느 하나 또는 같은 법 시행령 제91조제1항 각 호의 어느 하나에 해당하는 사유를 적습니다.
2. 업체의 장은 의무종사기간이 만료되는 경우에는 기록사항을 최종 검토하고 서명 또는 날인하여 관할 지방병무청(병무지청) 장에게 제출합니다.
3. 업체의 장은 매년 12월 중에 해당 연도 복무 및 신상이동 사항을 확인하여 검토하고 서명 또는 날인해야 합니다.

[별지 제18호 서식]

후계농업경영인 산업기능요원 일일복무상황부

소 속	시 산업과 또는 도 군 농업기술센터	성 명	복무기간	년 월 일 ~ 년 월 일
영농종사지역	도	시 군 읍 면 리 동	(전화 :)	

일자 \ 월	1월	2월	3월	4월	5월	6월	7월	8월	9월	10월	11월	12월
1일												
2일												
3일												
4일												
5일												
6일												
7일												
8일												
9일												
10일												
11일												
12일												
13일												
14일												
15일												
16일												
17일												
18일												
19일												
20일												
21일												
22일												
23일												
24일												
25일												
26일												
27일												
28일												
29일												
30일												
31일												
점	담											
검	계											
자	과											

* 일일복무상황부는 후계농업경영인의 경우 사업장 또는 주소지에 비치하고 본인이 매일기록

- 사업장에 근무하는 날은 해당 월일란에 ○ 표
- 사업장에 근무하지 않는 날은 해당 월일란에 교육, 복무예외 승인사항등 사유 명기

* 점검자는 성명기입후 싸인토록 할 것

[별지 제19호 서식]

농어업 분야 산업기능요원 복무실태 점검표

※ []에는 해당되는 곳에 √ 표를 합니다.

의무자 인적사항	성명	생년월일			
	주소				
	학력	학교	과	년 (졸업, 중퇴, 휴학, 야간대 재학)	
복무사항 등	[] 후계농업경영인 [] 후계어업경영인 [] 농기계운전요원 [] 농기계수리요원				
	사업장(종사업체)	주사업 작목		부사업 작목	
실태점검					
연월일	점검결과	결함사항	점검자		결재 (서명 또는 인)
			직급	성명 (서명 또는 인)	

210mm×297mm[일반용지 60g/㎡(재활용품)]

[별지 제20호 서식]

후계농업경영인 산업기능요원 복무상황대장

소속		편집일자	
성명	생년월일	확인자 (서명 또는 인)	

[illegible]

210mm×297mm[일반용지 60g/m²(재활용품)]

업체명

수신자 ○○지방병무청(병무지청)장
(경유)
제 목 전문연구(산업기능)요원의 신상이동 통보

「병역법 시행령」 제91조 및 같은 법 시행규칙 제65조제1항에 따라 전문연구(산업기능)요원의 신상이동 사항과 업체 변경사항에 대하여 아래와 같이 통보합니다.

1. 전문연구(산업기능)요원 신상이동 사항

연번	성명	생년월일	주소	편입일	신상이동사항	발생일

2. 업체 변경사항

업종분야	업체명	변경사항	사유 발생일	변경전	변경후

끝.

업체의 장

직인

[별지 제22호 서식]

주작목 변경 신고서

1. 현 주 소 :
2. 성 명 :
3. 생년월일 :
4. 변경전 주작목 :
5. 변경후 주작목 :
6. 주작목 변경사유 :

위 사람은 년도 산업기능요원으로 의무종사기간중 위와 같은 사유로 인해 사업
계획서의 주작목을 변경코자 합니다.

 년 월 일
신 청 자 (인)

○○ 시장·군수·구청장 귀하

[별지 제23호 서식]

영농사업계획 평가서

□ 사업신청자 : ○○면 ○○리 123 김○○

□ 심사자 : 소속 직위(직급) 성명 (인)

○ 총 점(100점) :

구 분	합 계	구체성	적절성	실현가능성
총 점				
사업추진계획(30)				
투자 및 자금조달(20)				
생산 및 판매(30)				
기술보유 및 개발(20)				

○ 사업계획서(영농계획, 추진일정, 중장기 계획 등)에 대한 평가(30점)

구 분	합 계	구체성	적절성	실현가능성
점 수				
평가의견				

○ 투자 및 자금조달계획(20점)

구 분	합 계	구체성	적절성	실현가능성
점 수				
평가의견				

○ 생산 및 판매계획(30점)

구 분	합 계	구체성	적절성	실현가능성
점 수				
평가의견				

○ 기술보유 현황 및 기술개발 계획(20점)

구 분	합 계	구체성	적절성	실현가능성
점 수				
평가의견				

※ 각 항목에 대한 평가는 배점기준에 따라 만점을 초과하지 않는 범위 내에서 구체성, 적절성, 실현가능성의 점수를 임의로 부여 평가

후계농업경영인 산업기능요원 과제 추진 확인서			
성 명		생년월일	
주 소		편 입 일	
사 업 장 (종사업체)		주사업 작 목	
시군구 담당자		과 제 부여자	직급/성명
과제명			
- 추진내용 -			
추진계획			
추진내용			
향후계획			
<p>후계농업경영인 산업기능요원 사후관리 요령에 따라 시·군·구청 담당자로부터 부여 받은 과제에 대한 추진 확인서를 제출합니다.</p> <p style="text-align: center;">년 월 일</p> <div style="display: flex; justify-content: flex-end; margin-top: 20px;"> <div style="text-align: right; margin-right: 50px;"> 제출자 성명 확인자 성명 </div> <div style="text-align: right;"> (서명 또는 인) (서명 또는 인) </div> </div> <p style="text-align: center; margin-top: 30px;">○○ 시장·군수·구청장 귀하</p>			

※ 제출자는 작성자 본인, 확인자는 과제를 부여한 시군구 담당자가 서명 또는 인

주 간 근 무 일 지

확 인	
--------	--

성 명		생년월일	
근무일자	~		
주간실적			
차주계획			

※ 산업지원 병역일터 포털(work.mma.go.kr)을 통한 근무일지 작성이 불가할 때 작성

부 록 (해양수산부 지침)

▶ '22년 후계어업경영인 산업기능요원 사업실시요령

1. 사업개요	94
2. 추진방향	94
3. 기관별 추진업무 및 추진체계	95
4. 신청·모집	95
5. 편입대상자 선발	97
6. 선정 결과 및 편입 안내	97
7. 산업기능요원 편입 신청	98
8. 교육훈련	99
9. 어업인후계자 산업기능요원 복무	99
10. 별 칙	105
11. 업무담당기관 및 부서	105

〈부 록〉

별표	106
별지서식	109

'22년 후계어업경영인 산업기능요원 사업실시요령

1. 사업개요

» 목 적

- ▶ 현역병 입영대상자 또는 사회복무요원 소집대상 보충역 중 군 소요인원의 충원에 지장이 없는 범위 내에서 어촌 정착의욕이 높은 자를 어업에 종사하도록 하여 어촌 인력난 해소 및 어업 전문 인력을 육성하기 위함

» 관계법령

- ▶ 「병역법」 제36조 및 제38조, 같은법 시행령 제81조
- ▶ 전문연구요원 및 산업기능요원 관리규정 제3조에서 제21조

» 용어의 정의(「병역법」 제2조제1항제17호)

- ▶ 산업기능요원 : 산업을 육성·지원하기 위하여 「병역법」 제36조에 따라 산업기능요원으로 편입되어 해당분야에 복무하는 사람

2. 추진방향

- ▶ 산업기능요원제도와 연계하여 어업에 종사하기를 희망하는 젊고 우수한 인력을 육성·발굴하여 수산업의 지속가능성 확보 및 미래 성장산업화 도모
- ▶ 어업인후계자 산업기능요원에 대한 영어기술 및 관련 교육을 통하여 어촌 정착의욕을 고취하고 어촌정착을 유도하여 어촌의 활력 제고

- 어업인후계자 산업기능요원은 편입 전부터 본인 명의의 사업장에서 직접적으로 어업에 종사하여야 하며, 편입 후에도 복무에 충실이 임해야 함

3. 기관별 추진업무 및 추진체계

» 기관별 추진업무

기 관 별		추진업무
중앙행정기관	해양수산부 (소득복지과)	<ul style="list-style-type: none"> 어업인후계자 산업기능요원 관련 업무 총괄 <ul style="list-style-type: none"> - 어업인후계자 산업기능요원 기본계획수립 시달 - 시·도별, 시·군·구(자치구를 말한다. 이하 같다)별 산업기능요원 편입대상 인원 추천(병무청) 및 결과 시달 그 외 어업인후계자 산업기능요원 관련 업무사항 총괄
	병 무 청	<ul style="list-style-type: none"> 산업기능요원 업무의 총괄 어업인후계자 산업기능요원의 연도별 시·군·구별 편입대상통보
지방자치단체	시·도 (수산사무소)	<ul style="list-style-type: none"> 관할구역 내 어업인후계자 산업기능요원 추천대상자 선발 및 교육 관련 사항 <ul style="list-style-type: none"> * 산업기능요원 교육 및 추천대상자 선발 등의 고유업무는 시·도(수산사무소)에서 직접 수행 산업기능요원 업무관련 예산확보 및 소요예산의 시·군·구별 배정
	시·군·구	<ul style="list-style-type: none"> 관할구역 내 어업인후계자 산업기능요원 편입 및 복무관리 관련 총괄 <ul style="list-style-type: none"> - 편입 안내, 신청서 접수, 편입결과 보고, 사후관리 등 산업기능요원 업무와 관련된 예산확보 및 자금의 집행
	공통	<ul style="list-style-type: none"> 관할구역 내 산업기능요원 편입희망자 모집공고 관할구역 내 산업기능요원 편입자에 대한 사후관리 및 관계기관(병무청 등) 협조 등 ※ 각 시·도(수산사무소) 및 시·군·구는 필요 시 어업인후계자 산업기능요원 편입자(또는 예정자)의 변동사항 공유

4. 신청·모집

» 신청 자격

- ▶ 수산업경영인 육성사업 시행지침상의 어업인후계자로 선정(2021년 어업인후계자 선정 예정자 포함)되어 어업을 경영하거나 경영할 의사가 있는 자로서,
- ▶ 징병검사를 이미 받은 자와 금년도 징병검사 대상자 중 2021년도 산업기능요원 편입희망자
 - 교육기관(전문대학, 대학, 대학원 등)에서 수학하고 있는 자와 휴학 중인 자는 어업인후계자 산업기능요원을 신청할 수 없다.
 - 다만, 교육기관에서 수학하고 있는 자 중 산업기능요원 편입희망 연도에 졸업할 수 있는 자(졸업예정자)와 야간학교에 수학하고 있는 자로서 본인의 영어 사업장에서 통근하고 있는 자, 방송통신에 의한 수업으로 수학하고 있는 자는 신청 할 수 있다.

- ▶ 후계·어업경영인은 현역병 입영대상자와 사회복무요원(보충역) 소집 대상자 모두 전공자에 한정하여 배정
- ▶ 동일 시·군·구에서는 가족*중 1명만 산업기능요원으로 편입 가능(병역법 시행령 제81조제1항제1호 및 제131조제1호)
 - * (가족의 범위) 부모, 배우자, 직계비속 및 미혼의 형제자매(생모, 부모 및 배우자의 직계존속, 기혼의 형제자매나 그의 배우자 또는 직계비속 등 사실상 생계를 같이하고 있는 사람)

» 어업인후계자 산업기능요원 모집

- ▶ 해양수산부 장관은 어업인후계자 산업기능요원 사업실시요령을 각 시·도(수산사무소)로 시달하고 각 시·도지사(수산사무소)는 시장·군수·구청장에게 산업기능요원 사업실시요령을 시달한다.
- ▶ '22년 후계어업경영인 산업기능요원은 25명 배정
- ▶ 각 시·도(수산사무소)와 시장·군수·구청장은 다음 연도 산업기능요원 편입희망자를 대상으로 당해 연도에 15일 이상 공고하고, 시장·군수·구청장은 산업기능요원 편입희망자를 6월 30일까지 모집한다. 신청기한은 각 시·도(수산사무소)와 시장·군수·구청장이 협의하여 사정에 따라 그 일정을 조정할 수 있다.
 - * 공고대상 : 징병검사를 이미 받았거나 받을 예정인 자 중 다음연도 산업기능요원 편입희망자
 - ** 지방 일간지, 홈페이지 및 징병 검사장 등에 선발대상, 절차 및 신청 조건(산업기능요원 편입대상자는 어업인 후계자로 선정되어 본인의 사업장에서 어업을 경영하여야 함)등의 내용을 명시
- ▶ 어업인후계자 산업기능요원 편입희망자는 아래의 어업인후계자 산업기능요원 편입희망 절차를 참고하여 관할 시장·군수·구청장에 구비서류 등 제출한다.

〈어업인 후계자 산업기능요원 편입 절차〉

- 신청기간 : 시장·군수·구청장이 공고한 기한
- 접수기관 : 영어정착지역 또는 정착예정지역의 주소지 관할 시장·군수·구청장
- 구비서류
 1. 어업인후계자 산업기능요원 신청서 및 영어사업계획서[별지 제1호 서식] 1부
 2. 주민등록등본 1부
 3. 그 외 평가에 필요한 증빙서류
 - * 학력증명서, 학교장추천서, 국가기술자격증 사본, 영어교육훈련증명서, 영어기반을 증명할 수 있는 서류 등은 해당되는 자만 제출

※ 접수 시 주민등록증 지참

5. 편입대상자 선발

- ▶ 시장·군수·구청장은 [별지 제2호 서식]의 신청대장에 현역병, 보충역으로 구분하여 신청서 접수일자 순으로 기록하여 관리하고, 편입희망자가 제출한 [별지 제1호 서식]과 [별지 제2호 서식] 및 증빙서류를 각 시·도(수산사무소)에 제출한다.
- ▶ 각 시·도(수산사무소)는 [별표 1]의 평가기준에 따라 평가한 후 추천적격자(평가점수 400점 이상)를 선발하고 [별지 제3호 서식]과 [별지 제4호 서식]을 작성하여 당해연도 7. 15.까지 해양수산부로 제출하여야 한다.
- ▶ 해양수산부는 7.31까지 추천명단을 병무청장에게 제출한다.

6. 선정 결과 및 편입 안내

- ▶ 각 시·도(수산사무소)는 해양수산부 또는 병무청에서 시달 받은 어업인후계자 산업기능요원 편입대상자 선발결과를 시장·군수·구청장에 시달하고 각 시장·군수·구청장은 해당 신청인에게 개별통지하고 산업기능요원 편입 신청을 안내하여야 한다.

* 후계어업경영인 평가점수(70%), 지방자치단체 종합평가점수(30%, 병무청)를 합산하여 배정인원내에서 고득점 순으로 선발하고, 지방자치단체 산업기능요원 복무관리 종합평가 점수가 60점 미만인 경우는 인원배정 대상에서 제외

☞ 편입대상자는 어업인후계자로 선정되어야 하며, 영어사업계획서에 따라 본인소유의 어업기반에서 직접 종사하여야 산업기능요원 편입이 가능하고 이를 편입 예정자가 증명할 수 있어야 함.

* 단, 공동경영의 경우에는 사업장 내 본인 지분만큼의 어업기반을 본인소유의 범위로 인정(임차는 불인정)

- ▶ 각 시·도(수산사무소)는 어업인후계자 산업기능요원 편입대상자 중에서 후계자 선정이 되지 않은 자는 차년도 어업인후계자 선정 후 그 결과를 시장·군수·구청장에게 즉시 통보하여야 한다.

7. 산업기능요원 편입 신청

- ▶ 편입대상자는 병무청으로부터 산업기능요원 편입대상으로 선정·통보를 받고 어업인후계자로 선정되어 영어사업계획서 상의 본인소유의 사업장에서 직접 어업활동에 종사하는 자를 말하며, 편입 신청 시 아래의 서류를 첨부하여 관할 시장·군수·구청장에게 제출하여야 한다.
- ▶ 시장·군수·구청장은 편입대상자의 편입 신청관련 서류를 첨부하여 접수일로부터 7일 이내에 (입영 또는 소집통지를 받은 사람의 경우에는 입영 또는 소집기일 5일 전까지) 관할 지방병무청장에게 제출하여야 한다.

〈편입신청 시 제출서류〉

1. 전문연구요원·산업기능요원 등 편입신청서[별지 제5호 서식] 1부
 2. 성실복부·약정근로조건 이행서약서[별지 제6호 서식] 1부
 3. 영어사업계획서[별지 제1호 서식의 계획서] 1부
 4. 어업인후계자 선정 확인서[별지 제7호 서식] 1부
 5. 어업인후계자 산업기능요원 선정확인서[별지 제8호 서식] 1부
 6. 어업인후계자 산업기능요원 편입신청명단[별지 제9호 서식] 1부
- ※ 1.~4.는 편입대상자가 구비 및 제출 / 5.~6.는 시군·구청장·군수가 작성

- ▶ 산업기능요원 편입신청서를 접수한 관할 지방병무청장이 개인별 사업장을 방문하여 어업인후계자 산업기능요원 편입대상자의 어업 종사 여부를 확인하고자 할 경우 지방자치단체장은 적극 협조하여야 한다.
- ▶ 관할 지방병무청장은 산업기능요원 편입처분 즉시 시장·군수·구청장에게 통보하고, 시장·군수·구청장은 그 결과를 산업기능요원 편입대상자 및 각 시·도(수산사무소장)에 통보하여야 한다.

8. 교육훈련

- ▶ 시·도(수산사무소)는 자체교육계획을 수립하여 산업기능요원으로 편입된 자가 성공적으로 영어에 정착할 수 있도록 영어기술교육 등을 실시한다.
- ▶ 산업기능요원 편입자가 수산업경영인(선도우수경영인 또는 우수경영인) 사업장 또는 국립수산과학원(연구소 등)에서 영어기술 및 경영기법을 습득하기 위하여 교육훈련을 희망할 경우 또는 시·도(수산사무소)가 편입자를 대상으로 해당분야와 관련되는 국내 교육훈련(선도우수경영인 사업장 교육 등)을 실시할 때에는 관할 지방병무청장에 승인을 얻고 신상이동통보를 하여야 한다.

※ 단, 국내 교육훈련기간은 의무종사기간 중 통산 6개월을 초과할 수 없으며, 교육기간은 해당 분야에 종사한 것으로 판단함

☞ (교육훈련 제외 경우) 어업인후계자 산업기능요원 편입자는 의무종사기간 중 교육기간에서 수학(대학원의 경우 수업을 말함)할 수 없으나, 야간(본인의 사업장에서 통근 가능한 경우) 또는 방송통신에 의한 수업으로 수학하는 것은 가능

- ▶ 시·도(수산사무소)는 관할 지방병무청장에 승인을 얻은 후 그 결과를 관할 시장·군수·구청장에도 통보하여야 한다.

* 어선어업 종사자가 출어로 교육 이수하지 못할 경우 여한기 등을 이용하여 집중교육 이수

9. 어업인후계자 산업기능요원 복무

» 의무종사기간 및 종사 장소

- ▶ 어업인후계자 산업기능요원의 의무종사기간은 34개월이며, 소집대상보충역에서 편입된 사람은 23개월로 하고, 사회복무요원으로 복무하다가 산업기능요원으로 편입된 사람의 복무 기간은 아래 계산방식에 따라 산출된 기간으로 기산한다.

$$\frac{\text{종전의 의무복무기간} - \text{복무한 일수}}{\text{종전의 의무복무기간}} \times \text{산업기능요원 의무복무기간}$$

- ▶ 의무종사기간 중 통산 30일을 초과하는 질병으로 인한 휴가·휴직 및 결근(의무복무기간 중 통틀어 8일 미만의 무단이탈 포함)기간은 의무종사기간에서 제외한다.
- ▶ 산업기능요원 편입자는 편입된 날부터 영어사업계획서상의 사업장 내에서 의무종사기간 동안 영어에 종사하여야 한다.

» 의무 복무 시간

- ▶ 산업기능요원은 주 40시간 이상의 복무시간동안 어업활동에 종사하여야 한다. 다만, 어선어업의 경우 업무의 강도, 어선 승선 시간 등을 고려하여 주 40시간 이상으로 하되, 어구 손질 등도 복무시간에 포함한다.
 - 어선승선 시간은 주 근무시간의 40%이상이어야 하며, 이는 입출항기록을 기준으로 한다. 다만, 종사하는 어선어업의 특성상 어선승선 시간이 40% 미만일 경우, 사전에 사업계획서 제출 시 그 사유를 작성하여 제출하고 시장·군수·구청장은 사유의 타당성 등을 검토하여 승인을 하여야 한다.
- ▶ 편입자는 일주일 중 2일 이내에서 휴일을 보장할 수 있으며, 이는 연가에서 제외한다.
 - (계획 수립) 산업기능요원은 주 40시간 근무계획서[별지 제22호 서식]를 작성하여 매월 시장·군수·구청장에게 제출하여야 하며, 근무시간은 의무복무시간 내에 자율적(시간 또는 요일)으로 조정할 수 있다. 다만, 제출된 근무 시간 내 사업장에서 이탈 시, 시장·군수·구청장의 승인을 받아 연가(조퇴·외출 등)를 사용하여야 한다.

- 사업장 : 영어사업계획서 상의 장소를 말하며, 어업활동과 관련된 장소로의 이동은 증빙이 가능하거나 근무계획서 상에 승인받은 경우 사업장으로 인정함.
 - 거주지는 원칙적으로 사업장으로 인정되지 않으나 업무에 필요한 최소한의 범위에 따라 근무지로 인정하되, 거주지가 사업장 기준지역(읍·면·동)을 벗어나는 경우는 제외함
 - (근무계획서 변경) 제출된 근무계획서 상에 변경이 발생할 경우, 사유를 작성하여 시장·군수·구청장에게 근무계획서 변경을 승인받아야 한다. 자연재해 등의 사유로 어업 활동을 하지 못하는 경우에는 시장·군수·구청장의 승인(사전승인이 불가능한 경우 사후 승인 가능)을 받아 사유가 인정될 경우에는 1일 최대 8시간(근무계획서 상 제출된 근무 시간기준)까지 영어에 종사한 것으로 한다.
 - 어선어업에 종사하는 경우 출어로 인하여 관할주소지를 이탈하게 되면 산업기능요원 편입자는 조업위치를 관할 시장·군수·구청장에게 보고하여야 한다.

- ▶ 산업기능요원은 산업지원 병역일터 포털을 이용하여 일일 근무일지를 작성하여 제출하고, 사업장에 일일복무상황부[별지 제15호 서식]를 비치하여 작성 후 보관한다.

* 인터넷 사용이 곤란한 경우에는, 서면으로 작성[별지 제19호 서식]하여 지자체 담당자가 확인할 수 있도록 보관하여야 함(시·군·구 담당자는 월별 실태점검 시 확인)

- (근무일지 작성 방법) 1일 1회 매일 사진 등 근무일지에 구체적 근무내용, 근무시간(출·퇴근 포함) 등을 등록하여야 하며 효율적인 복무관리를 위해 근무일지에 필수적으로 작성해야 하는 사항은 시장·군수·구청장이 지정 할 수 있다.

- ▶ 산업기능요원은 점검 시 본인의 성실복무를 증빙할 객관적 자료를 제출하여야 하며, 복무관리자가 복무 관련 증빙 자료 등을 요청할 경우에는 적극적으로 협조하여야 한다.

- ▶ 시장·군수·구청장은 복무점검 시 복무가 불성실한 산업기능요원에게 시정조치 할 수 있으며, 이를 2회 이상 위반할 경우 수산업경영인 선정을 취소할 수 있다.

» 사업장소 변경

- ▶ 어업인후계자 산업기능요원은 아래 사항에 해당되는 사유가 발생하였을 경우에 사업장소 이전 승인신청서[별지 제10호 서식]을 제출하여 승인을 받은 후 사업장소를 이전하여 영어에 종사할 수 있다.

* 사업장소 이전 후의 사업지도 및 복무관리는 주소지 관할 시·도(수산사무소) 및 시장·군수·구청장이 담당한다.

- 사업장이 댐·저수지 건설에 따라 수몰되거나 간척사업으로 영향을 받는 경우, 공업단지조성계획 구역 내에 위치하는 경우 또는 도시계획으로 지목이 변경되는 경우
- 결혼으로 인하여 사업장을 이전하는 경우
- 기타 부득이한 사정으로 거주지와 사업장 이전이 불가피한 경우

- ▶ 시장·군수·구청장은 사업장 이전의 타당성 여부를 검토한 후 이전이 불가피하다고 인정되는 경우 관할 시·도(수산사무소)의 승인을 받아야 하며, 관할 시·도(수산사무소)는 수산업경영인육성사업 지침에 따라 사업이전 승인 절차 추진 후 그 결과를 통보하여야 한다.

- ▶ 시장·군수·구청장은 사업장소 변경 등의 신상변동사항이 발생할 경우 이전희망자의 복무기록표 등 관련 서류 및 이전 결과를 편입자의 이전 후 관할 시장·군수·구청장에게 송부하고, 14일 이내에 [별지 제18호 서식]에 따라 지방병무청장에 통보한다.

* 신상변동사항 : 「병역법」 제40조 및 같은 법 시행령 제91조제1항 각 호의 어느 하나에 해당하는 사유 작성

» 어업인후계자 산업기능요원 편입 취소 등

▶ 시장·군수·구청장은 산업기능요원으로 편입된 자 중 다음의 경우에 해당하는 경우 각 시·도(수산사무소) 및 지방병무청장에게 통보해야하며, 지방병무청이 산업기능요원의 편입을 취소한 경우, 그 결과를 확인하여 관할 시·도(수산사무소) 및 해양수산부로 통보하여야 한다.

- 수산업경영인 사업지침 선정취소 사유 또는 산업기능요원 복무규정을 2회 이상 위반하여 어업인후계자 선정이 취소된 자

* 복무위반 : 근무시간 내 사업장 이탈, 거짓이나 부정한 방법으로 증빙자료 제출 등으로 시정 조치(경고)를 받은 것

- 도시로 이주하거나 정당한 사유 없이 의무종사기간 중 총 8일 이상 사업장을 이탈한 자
- 회사, 공공기관 등에 취업하거나 의무종사기간 중 총 8일 이상 어업이외의 자영업을 경영한 자
- 각종 교육 및 영어기술지도 소집 등에 정당한 사유 없이 참석하지 않은 자 중 1회의 재소집 교육에도 불참한 자
- 사업장소의 이전 승인 없이 사업장소를 무단 이전한 자
- 병가 등 질병으로 인해 1년 이상 어업에 종사할 수 없게 된 자
- 절도, 폭행, 도박, 집시법 위반 등의 행위로 인해 형사상의 소추를 받아 영어에 계속 종사할 수 없다고 판단되는 자
- 각 시·도(수산사무소장) 또는 시장·군수·구청장이 산업기능요원으로 존속시킬 수 없다고 판단되는 자와 병역법령에서 정한 의무 불이행자

※ 단, 교육소집통지서를 받아 군에 입영한 경우는 제외

» 산업기능요원 복무 예외

▶ 산업기능요원으로 편입된 자가 어한기를 이용하여 다음 각호의 범위 내에 연간 60일 이내의 어업외 소득 사업을 희망할 경우 [별지 제11호 서식]을 작성하여 관할 시장·군수·구청장에 승인을 받아야 하고, 그 기간은 해당분야의 영어에 종사한 것으로 본다.

▶ 편입자가 출어 등으로 교육을 이수하지 못할 경우 어한기 내 집중 교육을 받을 수 있으며, 그 기간은 해당분야에 종사한 것으로 본다.

▶ 어업외 소득기간 중 불가피한 사유에 의해 타어가 또는 사업체로 이동이 필요한 경우 그 기간은 7일 이내로 한정한다.

* 어한기를 특정하기 곤란한 경우는 영어활동이 불가하거나, 영어에 지장이 없는 범위 내 60일 이내의 기간을 말한다

▶ 본인의 사업장소 외 타 어가에 대한 노임 소득활동, 또는 임시취업 및 근로 소득 활동 등은 주단위 기준 의무복무시간의 70%이상이 되어야 영어에 종사한 것으로 인정한다.

- 본인의 사업 장소에서 통근 가능한 거리의 타 어가에 대한 노임 소득 활동
 - 본인이 생산한 수산물의 가공·판매 활동을 목적으로 6일 이내의 관외출장 활동은 가능하나, 산업기능요원은 관외출장 결과를 증빙자료를 첨부하여 시장·군수·구청장에게 제출하여야 하며, 1일 8시간 영어에 종사한 것으로 인정한다.
 - 본인의 사업 장소에서 통근 가능한 거리의 사업체에 임시취업 및 근로소득 활동 등.
 - 낚시어선은 산업기능요원으로 복무 중에 원칙적으로 운영 불가하나, 어한기 60일 이내의 기간은 어업외 소득으로 인정한다.
- ▶ 시장·군수·구청장은 어업인후계자 산업기능요원 복무예외 승인대상[별지 제12호 서식]을 비치하여 기록·관리하고, 산업기능요원의 복무예외 승인 시 그 결과를 10일 이내에 관할 시·도(수산사무소)에 통보하여야 한다.

» 산업기능요원 사회봉사활동

- ▶ 산업기능요원은 어한기에 사회봉사활동 또는 영어봉사활동(영어사업장 소재지 시·군·구 관내)을 하여야 한다. 다만, 산업기능요원 복무 예외에 따라 연간 60일 이내의 어업외소득 활동을 승인받은 기간은 예외로 한다.
- ▶ 사회봉사활동을 하려는 자는 사전에 [별지 제11호 서식]에 활동 일시 및 장소 등을 작성하여 시장·군수·구청장에게 신고하여 승인을 받아야 하며, 승인된 사회봉사활동 기간은 영어에 종사한 것으로 인정한다.
- ▶ 사회봉사활동은 1개소(사업장 또는 기관 등) 이상에서 수행가능하며, 불가피한 사유로 사회봉사활동 사업장 또는 기관 등을 이동할 경우에는 그 기간을 7일 이내로 한다.
 - 시장·군수·구청장은 영세어업인 등 취약계층을 봉사대상 어가로 우선 지정할 수 있으며, 산업기능요원은 사회봉사활동 종료 후 15일 이내 영어기반 사업주 등에게 사회봉사활동 수행 증빙서류(확인서 등)를 받아 제출하여야 한다.
 - 시장·군수·구청장은 산업기능요원이 사회봉사활동을 할 경우에 지정된 기관(VMS 인증 기관)에서 활동을 하도록 하여야 하며, 산업기능요원은 사회봉사활동 종료 후 15일 이내에 사회봉사활동 수행 증빙서류(확인서 등)를 제출하여야 한다.

» 산업기능요원 연가 등

- ▶ 산업기능요원의 연가기간은 편입일자 기준 연간 15일이며, 제출된 근무시간 내에 사업장을 이탈하고자 하는 사람은 시장·군수·구청장에게 사유서[별지 제21호 서식]를 제출하여 승인을 받아야 한다.

※ 이 경우 병가기간을 제외한 연가기간은 연간 15일(편입일자 기준)까지만 승인 가능하며, 조퇴·외출 등으로 연가 8시간 사용 시 연가 1일로 인정

» 산업기능요원 편입자 관리

- ▶ 어업인후계자 산업기능요원 편입자 관리는 각 시장·군수·구청장이 하며, 불시에 어업인후계자 사업장을 방문하여 월 1회 이상 어업인후계자 산업기능요원 편입자 복무실태를 점검하고 그 내용을 해당 별지 서식에 기록·관리하여야 한다.

• 관련된 객관적인 증빙서류(수산물 위판실적, 면세유 사용실적, 선원승선신고 사실 확인서 등) 확인 및 이웃어가의 의견 청취 등을 통한 복무실태점검 철저

- ▶ 시장·군수·구청장은 년 1회 이상 산업기능요원 복무관리 집중점검 기간을 수립하여 불시에 수시점검 하여야 한다.
- ▶ 시장·군수·구청장은 일일복무상황부[별지 제15호 서식] 및 월별 근무계획서[별지 제22호 서식]를 어업인후계자 사업장에 비치하게 하고 어업인후계자 사업장을 매월 1회 이상 현장점검하고 서명 또는 날인한다.
- ▶ 시장·군수·구청장은 산업기능요원명부[별지 제13호 서식] 관리하고 매년 12월 중에 산업기능요원 복무기록표[별지 제14호 서식]를 작성하여 해당 시·도(수산사무소)로 제출하여야 한다.

☞ 산업기능요원 복무기록표[별지 제14호 서식] : 매년 12월 중에 해당연도 복무 및 신상변동사항을 확인하여 검토하고 서명 또는 날인, 의무복무기간이 만료되는 경우에는 기록사항을 최종검토하고, 서명 또는 날인하여 관할 지방병무청(병무지청)장에게 제출하고 수산사무소장에게 통보한다.

- ▶ 시장·군수·구청장은 사업장소 변경, 사고자 발생 등의 신상변동사항이 발생할 경우 14일 이내에 [별지 제18호 서식]에 따라 지방병무청장 및 관할 시·도(수산사무소)에 통보하여야 한다.

* 신상변동사항 : 「병역법」 제40조 및 같은 법 시행령 제91조제1항 각 호의 어느 하나에 해당하는 사유 또는 편입당시 지정된 해당분야에 종사하지 않는 경우

- ▶ 시장·군수·구청장은 어업인후계자가 산업지원 병역일터 포털을 이용하여 제출하는 근무일지 내용을 확인하여 처리하여야 한다.

※ 인터넷 사용이 곤란한 의무자에 대하여는 별도 징구·승인 관리

- ▶ 시장·군수·구청장은 어업인후계자 산업기능요원에 대한 복무실태 점검결과[별지 제16호 서식] 및 산업기능요원 관리현황[별지 제17호 서식]을 매분기 말일을 기준으로 작성하여 다음달 5일까지 관할 지방병무청장 및 시·도(수산사무소)에 통보하고,
- ▶ 시장·군수·구청장은 기록사항이 끝나거나 의무종사기간이 만료된 자의 어업인후계자 일일복무상황부[별지 제15호 서식]는 회수하여 3년간 관리한다.

» 기타 사후관리

- ▶ 시장·군수·구청장은 어업인후계자 산업기능요원에게 주 사업 업종에 대한 과제를 부여하고 과제추진확인서[별지 제20호 서식]를 제출토록 하여 수시 평가·지도 할 수 있다.
- ▶ 시장·군수·구청장은 산업기능요원에 편입된 어업인후계자의 사후관리 등을 위하여 필요하다고 판단될 때에는 소집일자, 시간 등을 정하여 수시 영어기술지도 등을 실시하여야 한다. (영농기술지도 및 복무관리 등을 위한 소집일자는 교육기간에 산입하지 아니한다.)
- ▶ 어업인후계자 산업기능요원의 복무관리에 있어 「병역법」등 관계법령의 개정으로 본 요령과 상충되는 규정이 발생할 경우는 개정된 개정법령에 따른다.

10. 벌 칙

- ▶ 시장·군수·구청장이 정당한 사유없이 「병역법」 제40조 규정을 위반하여 신상이동 통보를 하지 아니하거나 허위통보를 한 때에는 6월 이하의 징역 또는 2천만원 이하의 벌금에 처한다(「병역법」 제84조 제1항 참조).
- ▶ 시장·군수·구청장이 「병역법」 제39조제3항의 규정에 위반하여 산업기능요원으로 의무 종사중인 사람을 당해 지정업체의 해당분야에 종사하게 하지 아니한 경우에는 200만원이상 2천만원이하의 벌금에 처한다(「병역법」 제92조제1항 참조).

11. 업무담당기관 및 부서

- ▶ 중 앙 : 해양수산부 수산정책관 소득복지과 (☎044-200-5463)
- ▶ 시·도(수산사무소) : 해양수산부서 (해양수산과 등)
- ▶ 시·군·구 : 해양수산부서

[별표 1] 어업인후계자 산업기능요원 추천 평가기준

평 가 기 준 표

구 분	평가방법 및 배점	비 고												
1. 영어정착 의욕 (50점)	<ul style="list-style-type: none">영어 정착의욕 (50점)<ul style="list-style-type: none">상 : 50점중 : 30점하 : 10점 <p>〈신청인원별 배분 기준〉</p> <table><tr><th>신청자 수</th><th>등급별 인원 배분</th></tr><tr><td>1</td><td>상,중,하 택 1</td></tr><tr><td>2</td><td>상,중 택 1, 하 1</td></tr><tr><td>3~5</td><td>상 1, 중 1~3, 하 1</td></tr><tr><td>6~9</td><td>상 2, 중 2~5, 하 2</td></tr><tr><td>10~15</td><td>상 3, 중 5~9, 하 3</td></tr></table>	신청자 수	등급별 인원 배분	1	상,중,하 택 1	2	상,중 택 1, 하 1	3~5	상 1, 중 1~3, 하 1	6~9	상 2, 중 2~5, 하 2	10~15	상 3, 중 5~9, 하 3	<ul style="list-style-type: none">기존 영어활동 실적, 복무 후 영어정착 가능성, 충실성 등을 토대로 평가
신청자 수	등급별 인원 배분													
1	상,중,하 택 1													
2	상,중 택 1, 하 1													
3~5	상 1, 중 1~3, 하 1													
6~9	상 2, 중 2~5, 하 2													
10~15	상 3, 중 5~9, 하 3													
2. 학력 및 영어 교육훈련 (250점)	<ul style="list-style-type: none">학 력 (200점)<ul style="list-style-type: none">수산계 대학 또는 수산계 전문대학 수산계 학과 졸업자: 200점일반대학 또는 수산계고등학교 수산계학과 졸업자 : 150점기타 학교 졸업자* : 100점<ul style="list-style-type: none">* 일반대학, 중·고등학교 졸업자** 산업기능요원 편입희망 연도 졸업예정자는 졸업자로 인정교육훈련 실적 (통산일수) (50점)<ul style="list-style-type: none">20일 이상 : 50점15일 이상 : 40점10일 이상 : 30점5일 이상 : 20점1일 이상 : 10점<ul style="list-style-type: none">* 어업인정보화교육도 포함 가능** 위 기간이 1일 이상인 경우만 통산일수에 반영	<ul style="list-style-type: none">교육훈련기관 이수실적<ul style="list-style-type: none">해양수산부(수산과학원, 수산사무소), 시·도, 수협회 훈련기관해양수산부가 인정한 선도경영인사업장 및 연수기관대학 또는 전문대학 등 수산계학교 부설 영어훈련기관												
3. 영어경력 (150점)	<ul style="list-style-type: none">영어경력 (150점)<ul style="list-style-type: none">1년 단위로 10점씩 가산 (1년미만은 10점)	<ul style="list-style-type: none">수산계학교(수산계학과 포함) 졸업자와 졸업예정자는 재학기간을 영어경력으로 인정												
4. 영어기반 (150점)	<ul style="list-style-type: none">영어기반 (150점)<ul style="list-style-type: none">1등급 : 150점2등급 : 125점3등급 : 100점4등급 : 75점5등급 : 50점* 본인소유 및 직계존속으로부터 승계받은 영어기반만 인정	<ul style="list-style-type: none">각 사업 업종별 평가기준은 [별표2]을 참고하여 평가<ul style="list-style-type: none">* 협동양식어업의 경우 행사계약 내용은 지분권에 대한 시·군의 시설량 확인분에 한하여 인정* 부모, 형제 또는 자매 등 직계존비속등의 영어기반을 임차한 경우 불인정												

구 분	평가방법 및 배점	비 고												
5. 영어사업 계획 (100점)	<div><div><div>• 영어사업계획 (100점)<ul style="list-style-type: none">- 상 : 100점- 중 : 80점- 하 : 60점</div><div>〈신청인원별 배분 기준〉<table><tr><th>신청자 수</th><th>등급별 인원 배분</th></tr><tr><td>1</td><td>상,중,하 택 1</td></tr><tr><td>2</td><td>상,중 택 1, 하 1</td></tr><tr><td>3~5</td><td>상 1, 중 1~3, 하 1</td></tr><tr><td>6~9</td><td>상 2, 중 2~5, 하 2</td></tr><tr><td>10~15</td><td>상 3, 중 5~9, 하 3</td></tr></table></div></div></div>	신청자 수	등급별 인원 배분	1	상,중,하 택 1	2	상,중 택 1, 하 1	3~5	상 1, 중 1~3, 하 1	6~9	상 2, 중 2~5, 하 2	10~15	상 3, 중 5~9, 하 3	<div><div>• 별도의 사업계획을 받아 평가</div><div>* 영어방법, 품목선정, 실현가능성 등 사업 계획의 구체성, 타당성, 치밀성 및 복무 완료 후 영어종사 가능성 을 평가</div></div>
신청자 수	등급별 인원 배분													
1	상,중,하 택 1													
2	상,중 택 1, 하 1													
3~5	상 1, 중 1~3, 하 1													
6~9	상 2, 중 2~5, 하 2													
10~15	상 3, 중 5~9, 하 3													
6. 가점사항	<div><div>• 수산계학교장의 추천을 받은 자, 영어사업 계획과 관련분야의 국가기술자격증소지자, 국가유공자 유가족(직계존비속)인자, 수산업 인턴제 10개월이상 종사자에 대하여는 총점 (700점)을 초과하지 않은 범위내에서 각각 50점 가산</div></div>	<div><div>• 학교장 추천은 수산계학교졸업자 또는 졸업 예정자중 영어정착의욕이 높은 자에 한함</div></div>												

[별표 2] 어업기반 평가기준

어업인 후계자 어업기반 평가기준표

구 분	5등급(미만)	4등급(이상~미만)	3등급(이상~미만)	2등급(이상~미만)	1등급(이상)
〈어선어업〉					
- 어선어업	2톤	2톤~3톤	3톤~5톤	5~7톤	7톤
- 정치망어업	0.2ha	0.2~1.5ha	1.5~4ha	4~7ha	7ha
- 정치성구획	0.2ha	0.2~1ha	1~3ha	3~5ha	5ha
- 이동성구획	1톤	1~2톤	2~3톤	3~4톤	4톤
- 내수면	0.2톤	0.2~0.4톤	0.4~0.6톤	0.6~0.8톤	0.8톤
〈양식어업〉					
- 육상수조식					
• 어류 등	150㎡	150~300㎡	300~450㎡	450~600㎡	600㎡
• 패류	90㎡	90~150㎡	150~300㎡	300~450㎡	450㎡
- 육상축제식	0.1ha	0.1~0.2ha	0.2~0.5ha	0.5~1ha	1ha
- 해조류	2ha	2 ~ 3ha	3~4ha	4~5ha	5ha
- 패류					
• 수하식	1ha	1 ~ 1.5ha	1.5~2ha	2~3ha	3ha
• 바닥식	2ha	2 ~ 3ha	3~4ha	4~5ha	5ha
• 가두리식	0.1ha	0.1~0.15ha	0.15~0.25ha	0.25~0.5ha	0.5ha
- 어류					
• 가두리식	0.2ha	0.2 ~0.3ha	0.3~0.5ha	0.5~1ha	1ha
• 축제식	0.5ha	0.5 ~1ha	1~1.5ha	1.5~2ha	2ha
- 우렁창이	1ha	1 ~2ha	2~2.5ha	2.5~3ha	3ha
- 복합					
• 수하식	2ha	2 ~ 3ha	3~5ha	5~7ha	7ha
• 바닥식	2ha	2 ~ 3ha	3~5ha	5~7ha	7ha
• 축제식	0.5ha	0.5 ~1ha	1~1.5ha	1.5~2ha	2ha
• 혼합식	2ha	2 ~ 3ha	3~5ha	5~7ha	7ha
- 내수면					
• 가두리식	300㎡	300~500㎡	500~1,000㎡	1,000~1,500㎡	1,500㎡
• 수조식	150㎡	150~300㎡	300~450㎡	450~600㎡	600㎡
• 지수식	300㎡	300~600㎡	600~900㎡	900~1,200㎡	1,200㎡
- 관상어	30㎡	30~60㎡	60~90㎡	90~120㎡	120㎡
〈종묘생산〉					
- 육상수조식					
• 해조류	150㎡	150~300㎡	300~450㎡	450~600㎡	600㎡
• 어류 등	150㎡	150~300㎡	300~450㎡	450~600㎡	600㎡
• 패류	90㎡	90~150㎡	150~300㎡	300~450㎡	450㎡
- 육상축제식	0.1ha	0.1~0.2ha	0.2~0.5ha	0.5~1ha	1ha
- 해상	0.2ha	0.2~0.5ha	0.5~1ha	1~2ha	2ha
〈소금업〉					
- 천일염	0.5ha	0.5 ~1ha	1~1.5ha	1.5~2ha	2ha
- 소금가공	90㎡	90~150㎡	150~300㎡	300~450㎡	450㎡

- ① 협동양식어업 및 공동경영의 경우 그 지분을 기준으로 함
- ② 2개 이상의 어업기반이 있는 경우에는 하나의 어업기반만 인정
- ③ 기반이 전혀 없는 경우는 등급을 부여하지 않음

[별지 제1호 서식]

(앞쪽)

어업인후계자 산업기능요원 신청서					사진 (반명함판)	
접수번호						
신청인	성명(한자)			주민등록번호		
	자택 전화번호		휴대전화번호		전자우편주소	
	주소			본적		
	우편번호:					
	최종학력 년 월 일 학교 년(졸업, 휴학, 중퇴, 야간대 재학)					
	수산계학력 년 월 일 학교 년(졸업, 휴학, 중퇴, 야간대 재학) *칸추가가능					
	정 착 사업장소	사업장명			업체취업일(승선 예정일)	
		소재지			업무	
주사업 업종			주사업 업종			
경영규모 (전,답,기타)			전화번호			
가족사항 (본인제외)	성명	관계	생년월일	주소		
자격취득경 력	년 월 일	자격·면허명 및 등급(입상대회명, 분야 및 등위)			자격취득일(입상일)	
장학금, 포상 관련	년 월 일	내용			실시기관명	
영어교육 훈련 경력 (총교육일수:)	년 월 일	내용			실시기관명	
영어경력	년 월 일	내용			증명자 확인	

「병역법」 제38조제1항제4호에 따라 어업인후계자 산업기능요원으로 선정되고자 위와 같이 신청하오니 추천하여 주시기 바랍니다.

년 월 일
신청인 (서명 또는 인)

○○ 시장·군수·구청장

- 첨부서류 : 1. 영어사업계획서 1부.
- 2. 주민등록등본 1부.

영어사업 계획서

1. 현 황

(단위 : 척,대,개,천원)

영 어 규 모	구 분		품 목		규 모		연간생산량		연간생산금액(조수입)	
	어 선 어 업									
	증·양식업									
	종 묘 생 산									
	수 산 가 공									
	내 수 면									
시설·장비	어탐기	로 란	레이다	통신장비	양망(승)기	나침의	해 도			
	사료저장고	현미경	발전기	양수기	MP제조기	고압세척기	정화조			
	보일러	산소공급기	수온자동조절기	저수탱크	자동채취기	건조기	해수교반기			
	자동결속기	초재기	탈수기	호이스트	콤베어	플랑크톤네트	사료분쇄기			

2. 사업계획

- 향후 영어 세부사업계획

- 세부사업별 추진일정

※ 영어 사업계획서는 어업특성에 따라 변경하여 작성하되 평가기준 시 필요한 내용이 포함되도록 작성한다.

[별지 제2호 서식]

어업인후계자 산업기능요원 신청대장

[illegible]

[별지 제3호 서식]

어업분야 산업기능요원 소요인원

시 군 구	합계	어 업 인 후 계 자								
		소 계			대학졸업이상		전문대졸 (대학2년 이상수료)		고졸이하(대학 또는 전문대 2년미만수료)	
		계	수산계	비 수산계	수산계	비 수산계	수산계	비 수산계	수산계	비 수산계

※ 작성요령 : 시·도별 구(자치구의 구를 말한다)·시·군·구 순으로 작성한다
※ 중졸이하 졸업자는 고졸이하의 비 수산계에 포함

수산계학교 전공자(출신자) 해석 기준

1. 수산계 전공자 인정기준

- 수산계학교에 진학하여 졸업한 자(최종학력기준)
 - 수산계 고등학교 또는 수산계 대학을 졸업한 자
 - 수산계학과가 포함된 고등학교의 경우 수산계학과를 졸업한 자
 - 일반대학의 수산계열 학과를 졸업한 자
 - 수산계대학과 일반대학을 졸업한 자(두가지 대학의 학력소지자)
- 수산계학교에 진학하여 일정기간 이상의 과정을 이수한 자
 - 비수산계 고등학교를 졸업하고 수산계(일반대학의 수산계열학과 포함) 4년제 대학에 진학하여 2학년이상의 과정을 이수한 자
 - 비수산계 고등학교를 졸업하고 수산계(일반대학의 수산계열학과 포함) 전문대학에 진학하여 1학년이상의 과정을 이수한 자

2. 비전공으로 보는 경우(수산계 전공자 인정기준에 해당하지 아니한 자)

- 비수산계학교에 진학하여 졸업한 자(최종학력기준)
 - 수산계학교에 진학하여 일정기간 이상의 과정을 이수하지 못한 자 등
- 참 고
- 전문대학 구분 없는 대학은 전문대학을 포함함
 - 이수라 함은 당해 대학의 학칙에서 정하고 있는 각 학년의 필수 이수학점을 취득한 자를 말함

[illegible]

[별지 제5호 서식] ■ 병역법 시행규칙 [별지 제62호서식] <개정 2018. 6. 11.>

민원24(www.minwon.go.kr)에서도 신청할 수 있습니다.

전문연구요원·산업기능요원 편입 등 신청서

※ 뒤쪽의 작성방법 등을 읽고 작성하여 주시기 바라며, []에는 해당되는 곳에 √ 표시를 합니다. (앞쪽)

접수번호	처리기간		전문연구 편입: 5일, 산업기능 편입: 2일 전직, 교육훈련, 파견근무(출장), 편입취소 유보: 3일		
구분	[] 편입 [] 전직 [] 교육훈련 [] 파견근무(출장) [] 편입취소 유보				
공통 기재사항	성명		생년월일		
	자택 전화번호		휴대전화번호		
	주소		전자우편주소		
	최종학력		년 월 일 학교 년(졸업, 휴학, 중퇴, 아간대 재학)		
	병역지정업체 (재직) 또는 지방 자치단체사항	업체명·지방자치단체		업체취업일(승선 예정일)·후계농어업경영인 선발일	
		소재지		담당업무·사업작목	
		근무부서		대표자 성명 및 대표자와의 관계	
		연구실/실험실명(동, 호수 기재) * 박사학위과정		(주)연구실 (주)실험실	
의무복무 기간	의무복무기간		년 월 일 - 년 월 일(년 개월)		
	의무복무기간 산입 제외기간 및 사유(편입지원 신청자는 적지 않습니다)				
편입신청	전문연구 요원	학위 [] 학사 [] 석사 [] 박사		학위명(학위번호)	
		학교명(학과)		입학일 [] 휴(퇴)학일, [] 수료일, [] 졸업일	
	산업기능 요원	자격·면허명 및 등급(입상대회명, 분야 및 등위)		자격취득일(입상일)	
		병역사항 [] 현역 [] 보충역		입영(소집) 예정일	
전직 등	전직	업체명		소재지	
		전직사유		대표자 성명 및 대표자와의 관계	
	파견근무 교육훈련	업체(기관)명			
		기간		년 월 일 - 년 월 일(년 개월)	
편입취소 유보	해고사유		해고일		
	해고 구제(소송) 신청기관		해고 구제(소송) 신청일		

「병역법」 제37조부터 제41조까지, 같은 법 시행령 제78조부터 제81조까지, 제85조, 제87조 및 같은 법 시행규칙 제51조부터 제54조까지, 제60조, 제62조, 제65조의2에 따라 위와 같이 신청합니다.

년 월 일

신청인 (서명 또는 인)

병역의무자와의 관계 :

업체(기관)장 또는 특별시장·광역시장·특별자치시장
도지사·특별자치도지사·시장·군수·구청장

직인

○○지방병무청(병무지청)장 귀하

○ 신청서 제출 시 별도의 수수료는 없습니다.

210mm×297mm[백상지 80g/㎡]

(뒤쪽)

첨부서류		
구분	신청인(대표자) 제출서류	담당 공무원 확인사항
편입신청	공통	「병역법 시행규칙」 별지 제64호서식의 성실복무·약정근로 조건 이행 서약서 1부
	전문연구요원	1. 석사학위 또는 박사학위를 취득한 사람: 학위수여증명서 (학위취득을 인정할 수 있는 증명서를 포함합니다) 1부 또는 학위증 사본 1부 2. 박사학위과정을 수료한 사람(석사학위를 취득하고 박사학위 과정을 수료한 사람과 석사학위 및 박사학위의 과정이 통합된 과정을 수료한 사람을 포함합니다): 수료관계 증명서 1부
	산업기능요원	1. 기간산업체 및 방위산업체: 해기사면허증 사본 1부(현역 병입영 대상자인 경우만 제출합니다) 2. 정보처리 직무분야: 정보처리 관련 학과의 전공, 기술 훈련과정의 수료 또는 해당 분야의 복무경력을 증명할 수 있는 수료증명서, 재직증명서, 국민연금 가입내역서 등의 서류 3. 후계농어업경영인: 후계농어업경영인 확인서 1부 4. 농업기계운전요원 및 농업기계수리요원: 없음
파견근무 교육훈련	복무기록표 사본 1부	1. 기간산업체 및 방위산업체: 국가기술자격 취득사항 확인서 (현역병입영 대상자만 해당 합니다) 2. 농업기계운전요원 및 농업기계 수리요원: 운전·운송, 건설기계 운전, 기계 또는 재료 직무 분야의 국가기술자격 취득사항 확인서
편입취소 유보	노동위원회에 제출한 구제신청서 사본 1부 또는 법원에 제출한 소송관계 서류 사본 1부	

행정정보 공동이용 동의서

본인은 이 건 업무처리와 관련하여 담당 공무원이 「전자정부법」 제36조제1항에 따른 행정정보의 공동이용을 통하여 위의 담당 공무원 확인 사항을 확인하는 것에 동의합니다.

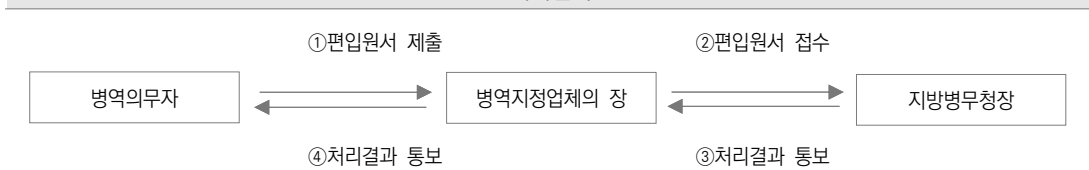
* 이용수수료는 없으며, 동의하지 아니하는 경우에는 신청인이 직접 관련 서류를 제출하여야 합니다.

신청인

(서명 또는 인)

작성방법	
편입신청	1. 대표자는 모기업의 대표이사를 말하며, 관계는 본인과 의 관계(예: 부, 모, 조부 등)를 반드시 적습니다. 2. 신청기관은 전문연구요원과 기간 및 방위산업체의 산업기능요원은 업체의 장을, 농어업분야 산업기능요원은 지방자치단체의 장을 적습니다. 3. 기능특기자는 입상대회명, 분야 및 등위(1, 2, 3등)를 적습니다.
전직 등	대표자는 모기업의 대표이사를 말하며, 관계는 본인과 의 관계(예: 부, 모, 조부 등)를 반드시 적습니다.

처리절차



성실복무·약정근로조건 이행 서약서

(앞쪽)

개별약정			
서약 당사자	피고용인 (전문연구요원· 산업기능요원)	성명	생년월일
		전화번호	
		주소	
	병역지정업체 (고용주)	업체명	사업의 종류
		전화번호	
		소재지	
		본 계약을 위한 기관 또는 대리인 성명	본 계약을 위한 기관 또는 대리인 직위
	근로조건	취업장소(근무지·사업장주소)	
복무해야 할 업무(구체적으로 적습니다)			
근로시간		휴가	
시간외 근무에 대한 특약			
임금 지급방법(연봉, 월급 등)			

그 밖의 특별약정(계약당사자 간에 특별히 정하는 사항을 적습니다)

본 서약의 당사자들은 「병역법 시행규칙」 제50조의3, 제51조 및 제52조에 따라 위와 같이 서약서를 작성하여 제출합니다.

년 월 일

피고용인(전문연구요원 또는 산업기능요원)

(서명 또는 인)

병역지정업체(고용주)의 본 계약을 위한 기관 또는 대리인

(서명 또는 인)

유의사항

- 전문연구요원 또는 산업기능요원은 부당노동행위나 임금체불 등의 불이익처분을 받은 경우 대한법률구조공단(www.klac.or.kr)을 통해 법률구조(상담)를 받을 수 있습니다.
- 확인기관(지방병무(지)청)은 이 서약서의 사본을 전문연구(산업기능)요원 편입 시 편입원서와 함께 지방병무청에 제출해야 합니다.

210mm×297mm[백상지 80g/㎡]

일반약정

1. 본 서약은 병역지정업체(고용주)와 전문연구요원 또는 산업기능요원(피고용인) 간의 고용계약내용을 규율하는 것을 목적으로 한다.
2. 전문연구요원 및 산업기능요원의 준수사항
 - 가. 편입 당시의 연구 또는 제조·생산 분야 등 병무청장이 인정한 분야에서 성실히 복무해야 하며, 특히 고용주의 이해에 반하여 이득의 취득, 영업비밀의 유출 등의 행위를 하여서는 아니 된다.
 - 나. 다음의 어느 하나에 해당하게 되는 경우에는 3개월 이내에 다른 병역지정업체로 전직해야 한다.
 - 1) 병역지정업체가 폐업하거나 병역지정업체의 선정이 취소된 경우
 - 2) 복무 중인 업체가 6개월 이상 휴업하거나 영업정지처분을 받은 경우
 - 3) 농업기계 사후관리업체의 인정이 취소된 경우
 - 4) 자연계대학원 박사학위과정의 전문연구요원이 해당 대학원에서 박사학위를 취득한 경우
 - 다. 병역지정업체의 장(고용주)의 위법·부당한 직무 지시에 따라 부득이하게 병역지정업체 편입 당시의 해당 분야에 복무하지 않게 되거나 다른 직무를 겸하게 된 경우에는 그 사유가 발생한 날부터 30일 이내에 관할 지방병무청장에게 해당 사실을 신고해야 한다.
 - 라. 병역지정업체로부터 해고되어 노동위원회에 구제신청을 하거나 법원에 해고의 효력을 다투는 소송을 제기한 경우에는 해고된 날부터 30일 이내에 편입취소 유보원서를 관할 지방병무청장에게 제출한다.
 - 마. 군사교육소집에 적극 참여하여 입영훈련에 최선을 다한다.
 - 바. 후계농어업경영인은 농어업 외 사기업 취업, 개인 영리활동 등 다른 분야 근무 또는 겸직을 하여서는 아니 된다.

전문연구요원/산업기능요원 : _____ (서명 또는 인)

3. 병역지정업체의 장(고용주)의 준수사항
 - 가. 전문연구요원 또는 산업기능요원 편입을 조건으로 병역의무자들에게 금품 또는 부당행위를 요구해서는 아니 된다.
 - 나. 전문연구요원 또는 산업기능요원을 편입 당시의 연구 또는 제조·생산 분야에 성실히 복무하게 해야 하며, 정당한 절차에 따른 복무업무의 변경을 받기 전까지 편입 당시 외의 업무에 복무시켜서는 아니 된다.
 - 다. 전문연구요원 또는 산업기능요원을 임금 등의 근로조건에서 같은 업무에 복무하는 일반 근로자와 차별대우를 하여서는 아니 된다.
 - 라. 전문연구요원 또는 산업기능요원의 편입이 취소되면 현역 또는 보충역으로 징집·소집된다는 점을 약용하여 전문연구요원 또는 산업기능요원에 대한 어떠한 부당행위도 해서는 아니 된다.
 - 마. 전직제한기간을 초과하여 근무한 전문연구요원 또는 산업기능요원이 전직을 희망할 때에는 즉시 전직을 허용해야 한다. 다만, 병무청장이 정하는 전직제한 사유에 해당하는 경우에는 그러하지 아니하다.
4. 본 서약서에 포함되지 않은 사항에 대해서는 「병역법」, 같은 법 시행령, 같은 법 시행규칙 및 「근로기준법」에 따른다.

고용주 : _____ (서명 또는 인)

[별지 제7호 서식]

어업인후계자 선정 확인서

○ 주 소 :

○ 성 명 :

○ 생 년 월 일 :

○ 종 사 업 종 :

개인정보 제공 및 처리 동의	<p>본인은 수산업경영인 선정 확인신청과 관련하여 선정 확인기관이 본인의 아래의 개인정보를 처리하는 것에 동의합니다.</p> <p><input type="checkbox"/> 확인신청과 관련된 개인정보의 수집·이용에 동의합니다.</p> <p><input type="checkbox"/> 확인신청과 관련된 고유식별번호(주민등록번호 등)의 수집·이용에 동의합니다.</p> <p><input type="checkbox"/> 확인신청과 관련된 개인정보의 제공에 동의합니다.</p>
--------------------	--

위 사람은 ○○광역시·도 ○○(수산사무소)의 ○○년도 어업인후계자로 선정된 사람임을 확인함

년 월 일

○○○도 ○○수산사무소장 (직인)

어업인후계자 산업기능요원 선정확인서

1. 주 소 :

2. 성 명 :

3. 주민등록번호 :

4. 정착사업장소 :

5. 주사업 업종 (신청시):
(변 경):

위 사람은 년도 어업인후계자 산업기능요원으로 선정되어 「병역법」
제38조제4호에 해당되는 자임을 확인합니다.

년 월 일

확인자 : ○ ○ 시장·군수·구청장

○○○ 지방병무청장 귀하

[별지 제9호 서식]

어업인후계자 산업기능요원 편입 신청명단

○○○ 시·도 ○○ 시·군·구

연번	성명	주민등록번호	본적	수산사무소명
			주소	사업장 주소

* 사업장 주소는 읍·면·동단위 이하까지 기재

어업인후계자 산업기능요원 복무예외승인 신청서

1. 주 소 :
2. 성 명 :
3. 생 년 월 일 :
4. 복무예외기간 : . . . 부터 . . . 까지 (일간)
5. 복무예외 종사업체 또는 근로장소 등 :
6. 복무예외사유 :

위의 사람은 년도 산업기능요원에 편입된 어업인후계자로서
「병역법시행령」 제86조제2항제1호의 규정 등에 의거 복무예외승인을
신청합니다.

년 월 일

신 청 자 (인)

○○ 시장·군수·구청장 귀하

[별지 제12호 서식]

어업인후계자 산업기능요원 복무예외 승인대장

일련 번호	성 명	주 소	복무예외 기 간	복무예외 사 유	복무예외 종사업체	승인문서 번호(날자)

전문연구요원 및 산업기능요원 복무기록표

(앞쪽)

인적사항	성명	생년월일
	주소	
	학력	학교 과 년 (졸업, 중퇴, 휴학, 야간대 재학)
병역사항	병역판정검사 연도	신체등급
	병역처분	병종(직군)
편입사항	자격·면허명	업체명·지방자치단체
	자격·면허번호	근무부서·담당업무(사업장소·사업종목)
	편입일	복무만료 예정일

년 월 일

작성자 (서명 또는 인)

○○지방병무청(병무지청)장

직인

군사교육소집부대	소집기간	군번	
복무사항			
기간(부터~까지)	복무기록	통보(승인)근거	확인자 성명 (서명 또는 인)

※ 복무기록은 보직(선박)변경, 해외연수, 박사과정수학, 교육훈련, 파견(출장), 업체 간 전직 등으로 구분하여 적습니다.

210mm×297mm[백상지 80g/㎡]

(뒤쪽)

신상변동 사항				
날짜(기간)	업체명	신상변동 내용	통보근거	확인자 (서명 또는 인)

업체 장·지방 자치단체장 확인	위 기재사항은 사실과 다름이 없음을 확인합니다.					
	확인일 (서명 또는 인)	확인일 (서명 또는 인)	확인일 (서명 또는 인)	확인일 (서명 또는 인)	확인일 (서명 또는 인)	확인일 (서명 또는 인)

실태조사				
날짜	의견	조사관		
		직급	성명	확인자 (서명 또는 인)

그 밖의 사항	
---------	--

안내사항
<ol style="list-style-type: none"> 신상변동사항의 신상변동 내용란에는 「병역법」 제40조 각 호의 어느 하나 또는 같은 법 시행령 제91조제1항 각 호의 어느 하나에 해당하는 사유를 적습니다. 업체의 장 또는 지방자치단체의 장은 의무복무기간이 만료되는 경우에는 기록사항을 최종 검토하고 서명 또는 날인하여 관할 지방병무청(병무지청)장에게 제출합니다. 업체의 장 또는 지방자치단체의 장은 매년 12월 중에 해당 연도 복무 및 신상변동 사항을 확인하여 검토하고 서명 또는 날인 해야 합니다.

일일 복무 상황부

20 년 월		복무분야			복무형태			근무지			성명			연락처			(앞쪽)
날짜	1	2	3	4	5	6	7	8	9	10	11	12	13	14	15		
본인 (서명 또는 인)																	
확인자 (서명 또는 인)																	
날짜	16	17	18	19	20	21	22	23	24	25	26	27	28	29	30	31	
본인 (서명 또는 인)																	
확인자 (서명 또는 인)																	

297mm × 210mm [백상지 80g/㎡]

- * **일일복무상황부와 근무계획서[별지 제 22호 서식]는 사업장에 비치하고 본인이 매일 기록**
- 사업장에 근무하는 날은 해당 월일란에 ○표
 - 사업장에 근무하지 않은 날은 해당 월일란에 교육, 복무예외 승인사항 등 사유 명기
- * 점검자는 성명기입 후 서명하도록 할 것

농어업 분야 산업기능요원 복무실태 점검표

※ []에는 해당되는 곳에 $\sqrt{\quad}$ 표를 합니다.

의무자 인적사항	성명	생년월일
	주소	
	학력 학교 과 년 (졸업, 중퇴, 휴학, 야간대 재학)	

복무사항 등	[]후계농업경영인	[]후계어업경영인	[]농기계운전요원	[]농기계수리요원
	사업장(복무업체)	주사업 업종	부사업 업종	

실태점검

[illegible]210mm×297mm[백상지 80g/m²]

전문연구요원 및 산업기능요원 관리 현황(분기)

분야별		구분	전분기 관리 자원	증가			감소								금분기관리 자원			군사 교육 소미 집필		
				계	신규편입		전입	계	복 무 만 료	전 출	의무부과 등				사 망	기 타	계		현 역	보 충 역
					현역	보충역					현역 대상	사회 복무 대상	지원 입영	처분 변경						
계																				
농어업	소계																			
	후계농어업 경영인																			
	농업기계 운전요원																			
	농업기계 수리요원																			
방위산업체																				
기능특기자																				

※ 그 밖의 내역:

210mm×297mm[백상지 80g/㎡]

업체명

수신자 ○○지방병무청(병무지청)장
(경유)

제 목 전문연구(산업기능)요원의 신상변동 통보

「병역법 시행령」 제91조 및 같은 법 시행규칙 제65조제1항에 따라 전문연구(산업기능)요원의 신상변동 사항과 업체 변경사항에 대하여 아래와 같이 통보합니다.

1. 전문연구(산업기능)요원 신상변동 사항

연번	성명	생년월일	주소	편입일	신상변동사항	발생일	서명

2. 업체 변경사항

업종분야	업체명	변경사항	사유 발생일	변경 전	변경 후

끝.

○○시장·군수·구청장

직인

기안자 직위(직급) 서명

검토자 직위(직급) 서명

결재권자 직위(직급) 서명

협조자 직위(직급) 서명

시행 처리과명-일련번호(시행일)

접수

처리과명-일련번호(접수일)

우 도로명주소

/ 홈페이지 주소

전화번호()

팩스번호()

/ 공무원의 전자우편주소

/ 공개 구분

210mm×297mm[백상지 80g/㎡]

일 일 근 무 일 지

확 인	
--------	--

성 명				생년월일	
근무일자		~			
실적		근무시간	근무장소	근무 결과	
	오전				
	오후				
	첨부 자료 (사진 등)				

※ 컴퓨터를 통한 근무일지 작성이 불가할 때 작성

후계어업경영인 산업기능요원 과제 추진 확인서			
성명		생년월일	
주소		편입일	
사업장		주사업분야 / 생산품목	
시·군·구 담당자		과제부여자	직급/성명
과제명			
- 추진내용 -			
추진계획			
추진내용			
향후계획			
<p>후계어업경영인 산업기능요원 사후관리 요령에 따라 시·도(수산사무소) 담당자로부터 부여받은 과제에 대한 추진 확인서를 제출합니다</p> <p style="text-align: center; margin-top: 20px;">년 월 일</p> <div style="display: flex; justify-content: flex-end; margin-top: 20px;"> <div style="text-align: right; margin-right: 20px;"> 제출자 성명 (서명 또는 인) 확인자 성명 (서명 또는 인) </div> </div> <p style="text-align: center; margin-top: 30px; font-size: 1.2em;">○○ 수산사무소장 귀하</p>			

※ 제출자는 작성자 본인, 확인자는 과제를 부여한 시도 담당자가 서명 또는 인

조퇴, 외출 등 신청서

인적사항	성명	생년월일
	주소 (연락전화:)	
재직사항	업체명	주사업업종
	소재지	
	편입일	전화번호
신청 사유	업체명 20 . . . ~ 20(일간)	
	사유	

아래 의무자 서명 누락의 경우 그 사유 기재

위의 내용은 사실과 다름이 없음을 확인합니다.

년 월 일
의무자 성명 (서명 또는 인)

○○시장·군수·구청장 귀하

○월 근무계획서

확 인	
--------	--

성 명				생년월일	
근무일자		~			
실적		근무시간	근무장소	근무 내용	
	1주			* 휴일을 지정할 경우 근무내용에 포함하여 작성	
	2주				
	3주				
	4주				

※ 근무계획서는 업무특성에 맞게 변경하여 작성

농어업분야 상담 전화번호

청 별	주 소	우편번호	전화번호	FAX
서 울 지방병무청	서울 영등포구 여의대방로43길 13	07360	02)820-4495, 4499	02)820-4151
부 산 지방병무청	부산 수영구 연수로 301	48208	051)667-5254, 5257~8	051)667-5123
대구·경북 지방병무청	대구 동구 동내로 63	41069	053)607-6281~4, 6256	053)607-6250
경 인 지방병무청	경기 수원시 팔달구 고화로 120	16440	031)240-7281~6	031)240-7523
광주·전남 지방병무청	광주 동구 양림로 119번길 8	61489	062)230-4355, 4254	062)230-4293
대전·충남 지방병무청	대전 중구 중앙로 16번길 5	34944	042)250-4253~4	042)250-4127
강 원 지방병무청	강원 춘천시 백령로 15	24342	033)240-6255	033)240-6260
충 북 지방병무청	충북 청주시 서원구 남사로 33	28653	043)270-1351~2	043)270-1370
전 북 지방병무청	전북 전주시 완산구 관선3길 14	55033	063)281-3143, 3253	063)281-3250
경 남 지방병무청	경남 창원시 의창구 중앙대로 250번길 13	51439	055)279-9254~6	055)279-9387
제 주 지방병무청	제주 제주시 청사로 59 정부제주지방합동청사 3층	63219	064)720-3254	064)720-3260
인 천 병무지청	인천 미추홀구 노적산로 76	22205	032)454-2281~3	032)454-2417
경기북부 병무지청	경기 의정부시 전좌로 76	11642	031)870-0253	031)870-0358
강원영동 병무지청	강원 강릉 울곡로 2705	25590	033)649-4216	033)649-4280
병무청	대전 서구 청사로 189 정부대전청사 2동 902호	35208	042)481-2815~16	042)481-2819